

Accélérateur d'Entreprises à  
Impact Positif : rapport d'activité  
et de performance sociale

Décembre 2024



**BNP PARIBAS**

La banque  
d'un monde  
qui change

# SOMMAIRE

## INTRODUCTION

p.3

Zoom sur l'Accélérateur d'Entreprises à Impact Positif de BNP Paribas, son périmètre, ses activités, les étapes de sa construction et ses premiers résultats à travers la méthodologie de mesure d'impact MESIS.

## 1 · LES INVESTISSEMENTS À IMPACT

p.12

Plongez dans l'activité d'investissement à impact du Groupe pour mieux la comprendre et faites la connaissance de ses partenaires.

## 2 · LES CONTRATS À IMPACT

p.22

Découvrez la mécanique du contrat à impact et les projets phares développés grâce à cet outil innovant.

## CONCLUSION

p.32

Le mot de la fin par Laurence Pessez et pour aller plus loin un aperçu d'autres initiatives autour de l'impact dans le Groupe.

**V**ous êtes de plus en plus nombreux à porter l'ambition de changer le monde en construisant des modèles économiques au service d'une cause sociétale ou des structures dédiées à l'inclusion sociale ou à la transition juste. C'est pour tenter de répondre à certains de vos enjeux, besoins ou questions que nous avons créé il y a dix ans – l'année même de l'adoption de la loi Hamon sur l'Economie Sociale et Solidaire (ESS) en France – le dispositif Groupe « Act For Impact ». Déployé dans cinq pays, ce programme a mis progressivement à la disposition de près de 3 500 acteurs de l'ESS et entrepreneurs à impact un soutien financier – deux milliards d'euros aujourd'hui – mais aussi un accompagnement dédié, des expertises techniques ou encore un écosystème de partenaires.

L'Accélérateur d'Entreprises à Impact Positif, dont vous lisez le tout premier rapport d'activité, a été créé dans la continuité et la complémentarité de ce dispositif. Notre mission ? Expérimenter, en mode « recherche et développement », des solutions sur mesure pour celles et ceux qui comme vous innovent sans relâche pour donner à leurs projets toujours plus d'impact, social ou environnemental, tout en maintenant la barre de la pérennité économique.



**Maha KERAMANE**

Responsable de l'Accélérateur d'Entreprises à Impact Positif (PIBA) de BNP Paribas

Pour cela, nous avons été précurseurs dans la conception des contrats à impact (CI), des collaborations inédites entre les pouvoirs publics, le secteur privé et l'ESS. Entre 2016 et 2023, nous avons signé 24 CI, pour un montant total de 82 millions d'euros.

Pour accompagner la croissance de structures qui construisent une société plus solidaire, mènent une transition écologique et juste, ou préservent le capital naturel, nous avons aussi créé

une stratégie d'investissement à impact pour compte propre, dotée d'une enveloppe de 200 millions d'euros, déployée conjointement avec BNP Paribas Asset Management. Enfin, pour aider nos clients à mesurer leurs progrès et à piloter leur impact, nous avons co-conçu avec d'autres acteurs une méthodologie d'évaluation dédiée, MESIS.

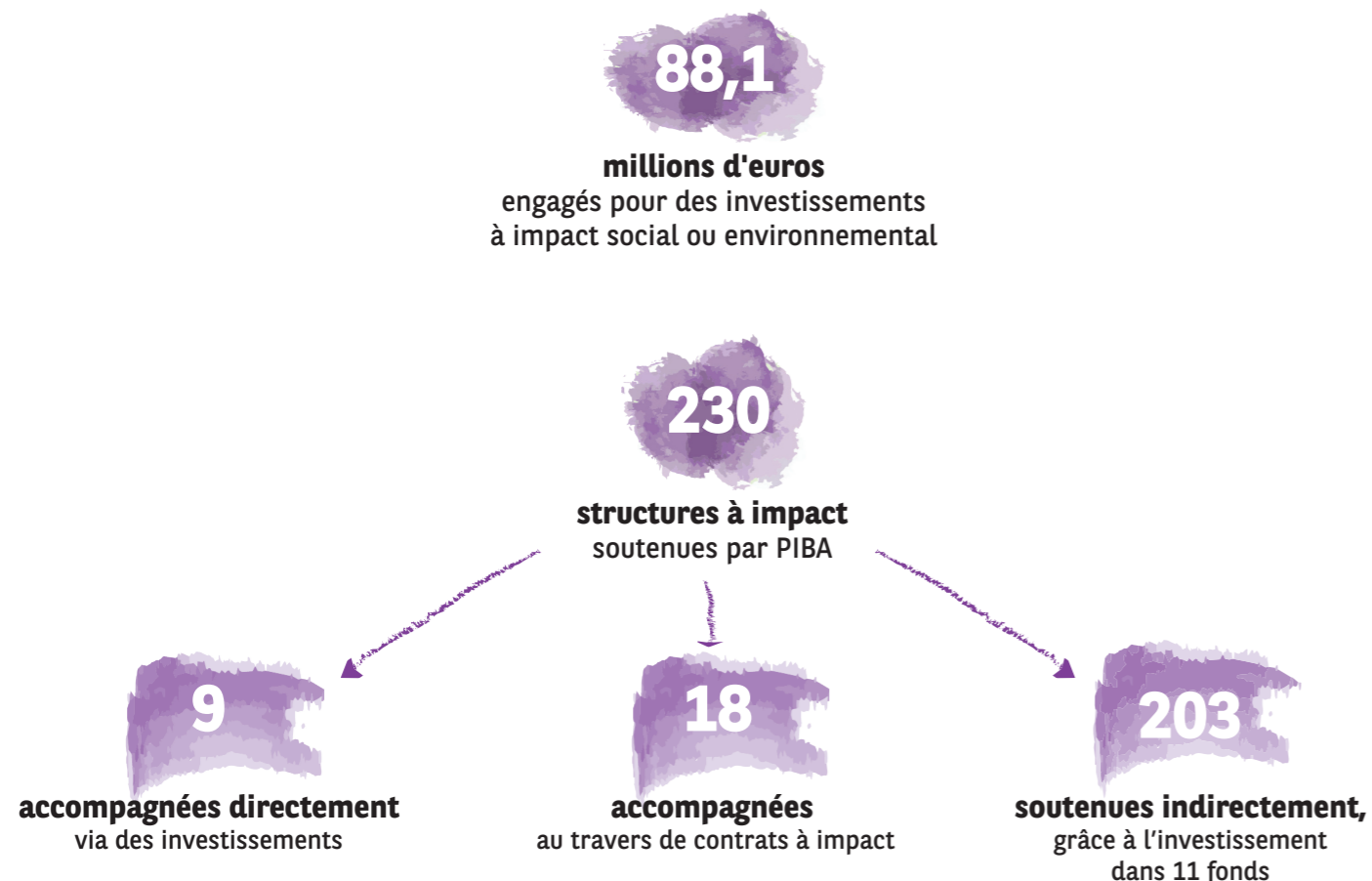
Dans ce tout premier rapport, vous pourrez découvrir l'histoire de l'Accélérateur depuis sa création, mais surtout des témoignages de quelques-uns de nos partenaires : ce sont elles et eux qui inventent une économie plus inclusive et plus durable, et aux côtés desquels nous sommes si fiers de travailler au quotidien. Cet Accélérateur est aussi le vôtre : ensemble, continuons d'innover pour accélérer l'économie à impact !

# UNE ÉQUIPE DE SPÉCIALISTES DÉDIÉE AUX STRUCTURES À IMPACT

L'Accélérateur d'Entreprises à Impact Positif de BNP Paribas (dit PIBA, pour « Positive Impact Business Accelerator ») a pour mission de **développer un cadre dédié et une offre de produits et services spécifiques pour les acteurs de l'économie sociale et solidaire (ESS) et les entreprises à impact au sein du Groupe, et de coordonner la stratégie d'investissement et de financement à impact chez BNP Paribas.**

Ses missions principales ? **Structurer les contrats à impact (CI)** sur divers thèmes sociaux, environnementaux et de développement ; gérer conjointement avec le département Private Assets de BNP Paribas Asset Management **l'enveloppe d'investissement à impact pour compte propre** du Groupe ; accompagner les réseaux de banques de détail dans le déploiement de **la démarche « Act For Impact »** et enfin généraliser la mesure d'impact, notamment à travers **la méthodologie MESIS (MEsure et Suivi de l'Impact Sociétal)** créée par l'équipe et enrichie avec l'aide de plusieurs acteurs de place.

## ZOOM SUR LES CHIFFRES À FIN 2023



## DATES PRINCIPALES

2014

- ♦ Lancement par BNP Paribas de « **Act For Impact** », la démarche d'accompagnement des entreprises à impact.
- ♦ Création de la **méthodologie de mesure d'impact MESIS**.

2019

- ♦ Lancement, en collaboration avec le Fonds européen d'investissement (FEI), du **premier fonds dédié à l'investissement dans des CI**, d'une taille de 10 millions d'euros.

2022

- ♦ **Premier investissement direct**, avec une prise de participation au capital de **Printemps des Terres**, une entreprise innovante qui acquiert des propriétés agricoles et forestières pour les repenser de manière durable et résiliente.

2016

- ♦ **Premier contrat à impact (CI) de BNP Paribas**. Aux États-Unis, l'initiative « **Connecticut Family Stability Pay for Success** » propose un programme de protection de l'enfance pour les familles touchées par des addictions.
- ♦ **Structuration du tout premier CI français avec l'Adie** (L'Association pour le Droit à l'Initiative Économique) pour promouvoir l'insertion professionnelle des habitants en zone rurale isolée grâce à l'auto-entrepreneuriat.
- ♦ Création d'une **première enveloppe de 10 millions d'euros** d'investissement dans des fonds à impact.

2021

- ♦ Extension de l'enveloppe d'investissement à impact : **200 millions d'euros et priorité aux investissements directs**.

2023

- ♦ Lancement d'un **deuxième fonds dédié à l'investissement dans des CI**, avec trois autres investisseurs fondateurs : le Fonds européen d'investissement (FEI), la Banque des Territoires et BNP Paribas Cardif.

# ACCOMPAGNEMENT LOCAL, PÉRIMÈTRE MONDIAL

À travers son engagement en investissement et financement à impact, BNP Paribas soutient des initiatives sur plusieurs continents. La portée internationale des projets soutenus par l'Accélérateur, représentée ici, reflète la volonté du Groupe de contribuer à une transition juste et durable pour tous.



212

**structures**  
financées via des investissements  
directs et indirects

88,1

**millions d'euros**  
engagés par le Groupe à fin 2023

## INVESTISSEMENTS À IMPACT (DIRECTS ET INDIRECTS)

- Afrique du Sud
- Albanie
- Allemagne
- Belgique
- Burkina Faso
- Canada
- Côte d'Ivoire
- Danemark
- Espagne
- États-Unis
- Éthiopie
- France
- Grèce
- Kosovo
- Lettonie
- Lituanie
- Madagascar
- Mali
- Moldavie
- Niger
- Ouganda
- Pologne
- Roumanie
- Sénégal
- Suède



24

**contrats à impact**  
structurés depuis 2016

82

**millions d'euros**  
structurés depuis 2016

## CONTRATS À IMPACT

- Belgique
- États-Unis
- Éthiopie
- France
- Pays-Bas

3 450

**entreprises à impact**  
accompagnées à fin 2023

2

**milliards d'euros**  
engagés à fin 2023



## ACT FOR IMPACT

- Belgique
- France
- Italie
- Luxembourg
- Maroc

# MESIS, UNE MÉTHODOLOGIE ÉVOLUTIVE POUR MESURER DES IMPACTS MULTIPLES

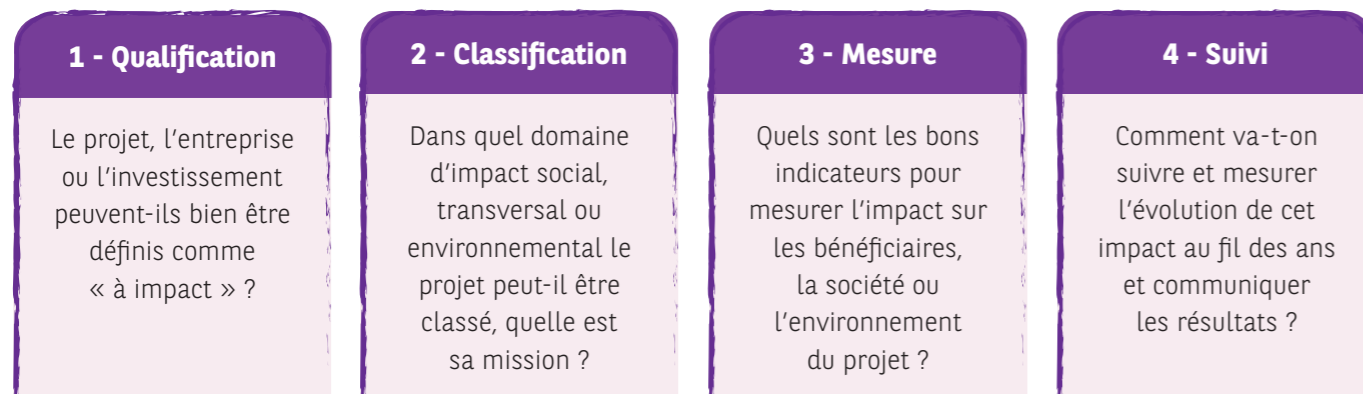
L'un des rôles de l'Accélérateur d'Entreprises à Impact Positif de BNP Paribas est de **coordonner les travaux de mesure d'impact et de déployer sa méthodologie au sein du Groupe**. Pour répondre à ce besoin, la méthodologie de mesure d'impact MESIS (pour « Mesure et Suivi de l'Impact Sociétal ») a été initiée en 2014 par BNP Paribas, et a évolué en 2016 en collaboration avec la Caisse des Dépôts et le groupe INCO, ainsi qu'avec le soutien du cabinet spécialisé dans l'évaluation d'impact social KIMSO.

Structurée initialement autour de sept domaines d'action sociale, la méthodologie MESIS s'enrichit pour prendre en compte les retours terrain. **Elle repose désormais sur treize domaines d'impact, déclinés en 38 sous-domaines thématiques et dotés de 400 indicateurs** : ils permettent de qualifier et de mesurer plus précisément les actions menées par les partenaires de l'Accélérateur, en fonction des enjeux sociaux et environnementaux de leurs activités.

La méthodologie s'articule autour de trois questions-clés : qui sont les bénéficiaires du projet ? Quels biens ou services leur sont proposés pour répondre à leurs besoins, en quelle quantité ? Avec quels résultats et quels impacts sociaux ou environnementaux ?

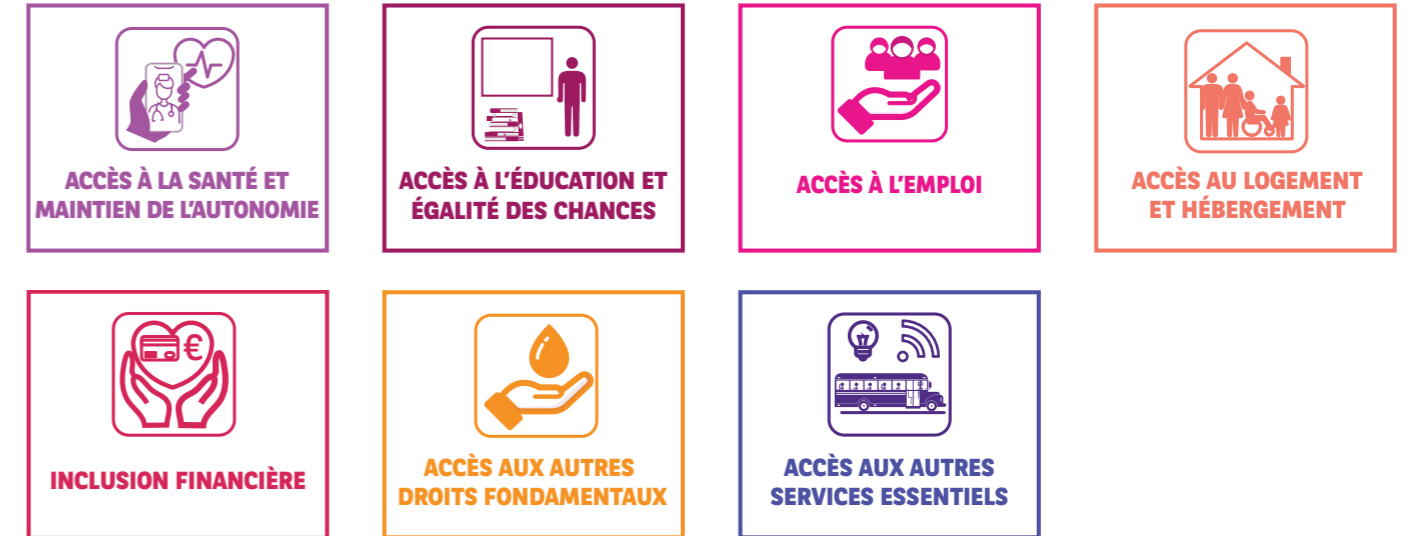
Les résultats présentés dans ce rapport correspondent aux impacts des partenaires de l'Accélérateur sur leurs bénéficiaires ou l'environnement, auxquels PIBA contribue à travers ses financements et son accompagnement.

## LES QUATRE ÉTAPES DE MESIS



## LES TREIZE DOMAINES D'IMPACT DE MESIS

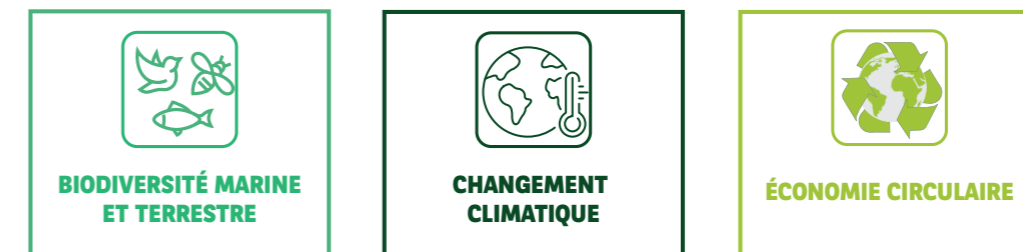
### IMPACT SOCIAL



### IMPACT TRANSVERSAL



### IMPACT ENVIRONNEMENTAL



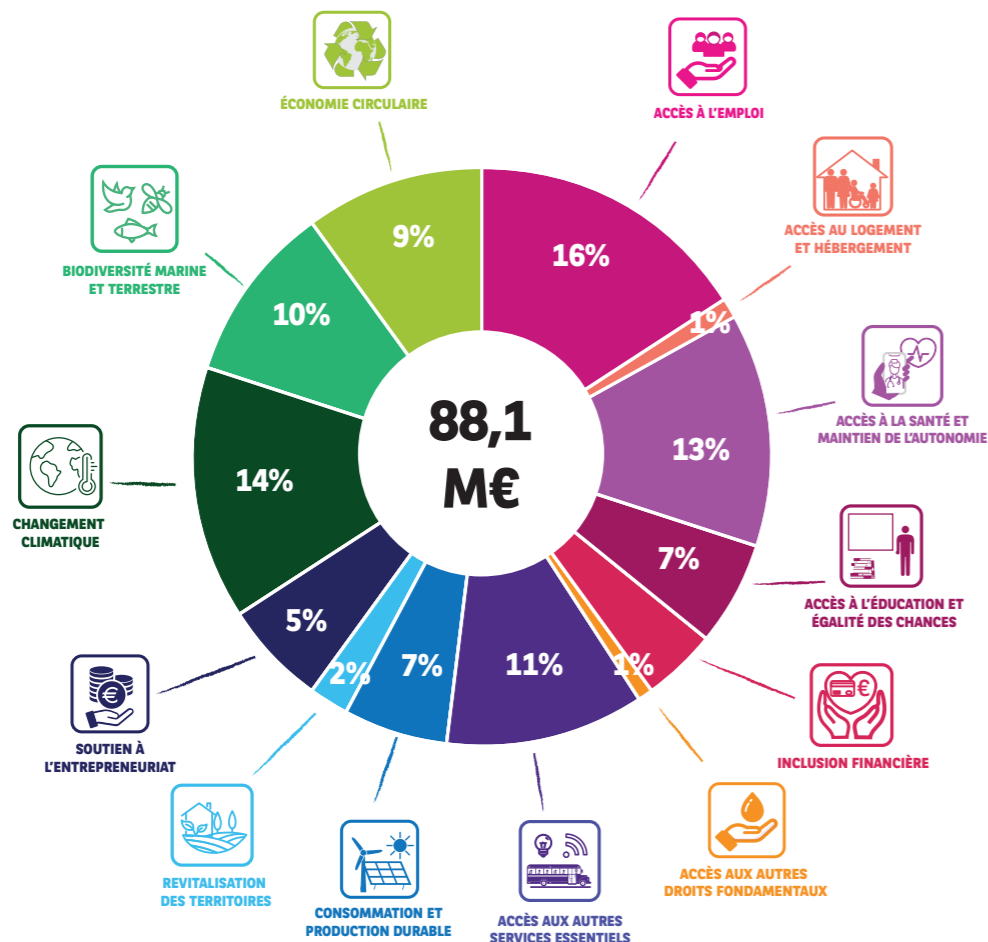
# BILAN GLOBAL DE L'ACCÉLÉRATEUR

Mesurer l'impact social et environnemental a une double utilité pour les structures soutenues par PIBA. D'une part, il s'agit d'un outil de pilotage essentiel pour **évaluer l'efficacité des actions menées**, puisqu'il permet à la structure de se développer en ajustant ses méthodes d'intervention en fonction des remontées du terrain. D'autre part, cette mesure **valorise des impacts tangibles et quantifiables**, ouvrant des opportunités pour convaincre de nouveaux partenaires de s'associer et de financer les projets.

## RÉPARTITION DES FINANCEMENTS ET INVESTISSEMENTS À IMPACT DE L'ACCÉLÉRATEUR SELON LA MÉTHODOLOGIE MESIS

Pour l'ensemble des 230 structures soutenues par l'Accélérateur à fin 2023, les financements par investissements directs et indirects pour compte propre et contrats à impact ont été classifiés dans les treize domaines d'impact. Certaines structures peuvent parfois œuvrer sur deux domaines d'impact à la fois. Cette richesse a été prise en compte par une clé de répartition des montants financés.

Sur les 88,1 millions d'euros engagés, l'accès à l'emploi, le changement climatique et l'accès à la santé et au maintien de l'autonomie sont les enjeux les plus représentés.



## LES PREMIERS RÉSULTATS

Des entretiens avec les entreprises à impact financées ont été organisés afin d'échanger sur leurs stratégies de mesure d'impact, leurs capacités à collecter les données et la disponibilité réelle de celles-ci. Cela a permis de constater que les entreprises collectent différents indicateurs, en fonction de leurs intérêts, du contexte sectoriel ou des exigences de leurs nombreux investisseurs, ce qui rend la standardisation d'indicateurs complexe.

Ce premier rapport inclut ainsi trois indicateurs utilisés par les structures à impact pour mesurer leur activité, qu'il était possible d'agréger pour la majorité des partenaires financés : ils couvrent 83 % du portefeuille de PIBA. Cette méthodologie est évolutive et pourra être affinée.

### CONCRÈTEMENT, À FIN 2023 ?

1 419 814

**bénéficiaires**  
directs ou indirects  
des projets soutenus

159 900

**tonnes de CO<sub>2</sub>**  
séquestrées

32 868

**tonnes d'équivalent de CO<sub>2</sub>**  
évitées

## QUELS SONT LES INDICATEURS SUIVIS PAR LES ENTREPRISES ACCOMPAGNÉES PAR BNP PARIBAS ?

- Le **nombre de bénéficiaires** correspond au nombre de personnes directement ou indirectement concernées par les projets soutenus. Il peut s'agir de personnes ayant bénéficié d'un accompagnement personnalisé qui a débouché sur une formation ou un emploi, sensibilisées par un programme...
- Les **quantités de CO<sub>2</sub> séquestrées**, exprimées en tonne de CO<sub>2</sub>, correspondent au CO<sub>2</sub> capturé et séquestré, par exemple dans les sols, les plantes... Pour les clients et partenaires du Groupe, il s'agit par exemple de reforestation (les plantations ou les re-densifications d'arbres) ou de régénération des sols agricoles, grands réservoirs de carbone pour la planète....
- Les **émissions dites évitées** exprimées en tonne d'équivalent CO<sub>2</sub>, correspondent au calcul des émissions « évitées » grâce à un projet, par rapport à une situation théorique dans laquelle le projet n'aurait pas eu lieu par rapport à une situation de hausse anticipée théorique si le projet n'avait pas eu lieu. Pour les entreprises suivant cet indicateur, il s'agit par exemple de projets d'amélioration de l'efficacité énergétique, de passage aux énergies renouvelables, de développement de l'économie circulaire ou de réemploi du plastique...

# 01

## LES INVESTISSEMENTS À IMPACT

### CHANGEMENT D'ÉCHELLE DE L'ENVELOPPE D'INVESTISSEMENT À IMPACT

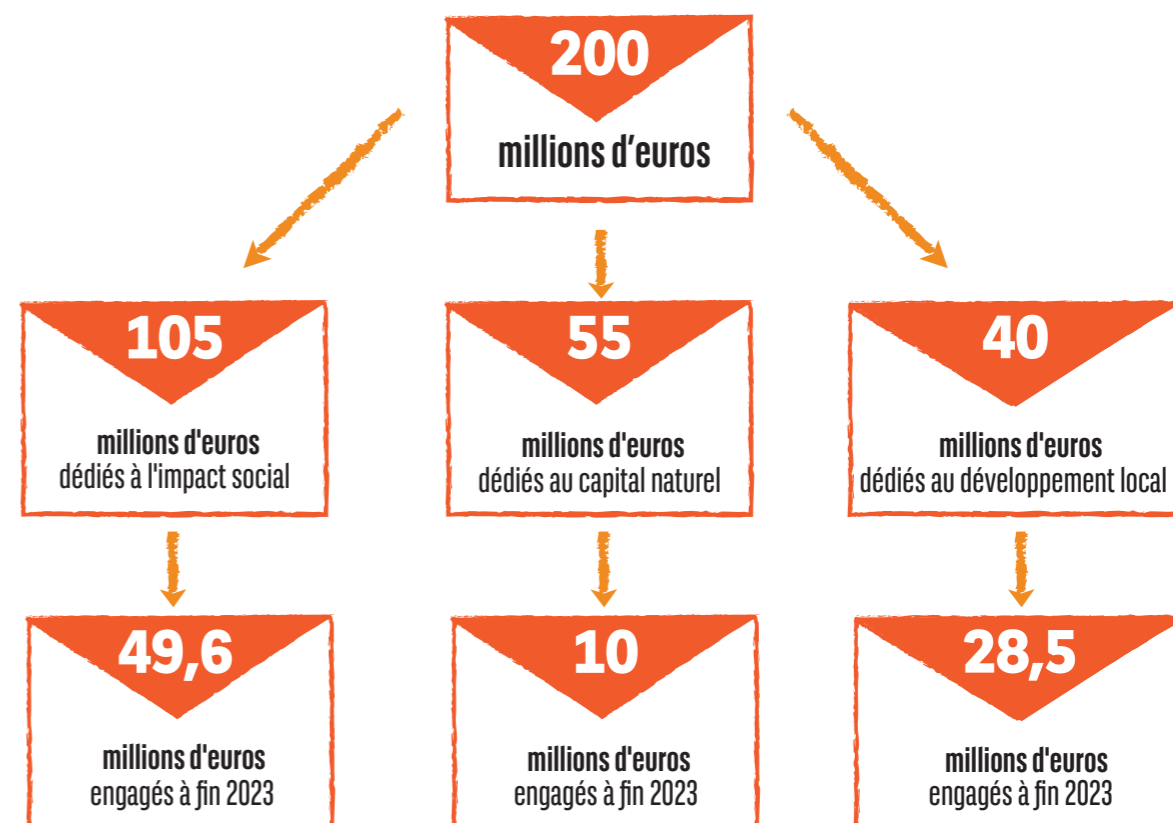
BNP Paribas mène depuis 2014 une politique volontariste de soutien aux entreprises à impact, au travers des investissements dans des fonds d'investissement à impact social ou environnemental.

En 2021, suite au succès de l'offre Act For Impact lancée sept ans plus tôt et alors que l'économie à impact se développait de plus en plus, le Groupe a souhaité accélérer et structurer davantage sa démarche en portant le montant de son enveloppe dédiée aux investissements à impact pour compte propre à **200 millions d'euros pour accompagner encore plus largement les entrepreneurs à impact.**

#### QUELLE STRATÉGIE D'INVESTISSEMENT ?

La Banque investit de **1 à 10 millions d'euros dans des entreprises innovantes** qui apportent des solutions dont l'impact positif sur des enjeux majeurs est tangible et qui ont le potentiel de changer d'échelle. L'activité investissements à impact est menée par une équipe de sept personnes en co-responsabilité entre la RSE Groupe de BNP Paribas et BNP Paribas Asset Management. Entre fin 2020 et fin 2023, la vitesse de déploiement de l'enveloppe s'est nettement accélérée : elle a été multipliée par cinq.

#### RÉPARTITION DU MONTANT DE L'ENVELOPPE PAR THÉMATIQUES SOUTENUES



# QU'EST-CE QUE L'INVESTISSEMENT À IMPACT ?

Pour être dit « à impact », un investissement doit être réalisé avec un objectif précis et pensé (c'est ce que l'on appelle l'intentionnalité) en vue d'apporter des solutions concrètes à des besoins sociaux ou environnementaux peu ou mal couverts (on parle alors d'additionnalité) qui elles-mêmes généreront des impacts positifs et quantifiables (la fameuse mesurabilité).

L'équipe utilise donc ce triple prisme pour sélectionner des projets offrant sur le long terme de l'impact et de la création de valeur, en prenant en compte les risques (financiers et ESG), la rentabilité et bien sûr l'impact environnemental ou social.

## Approches d'investissement

Traditionnelle

Responsable

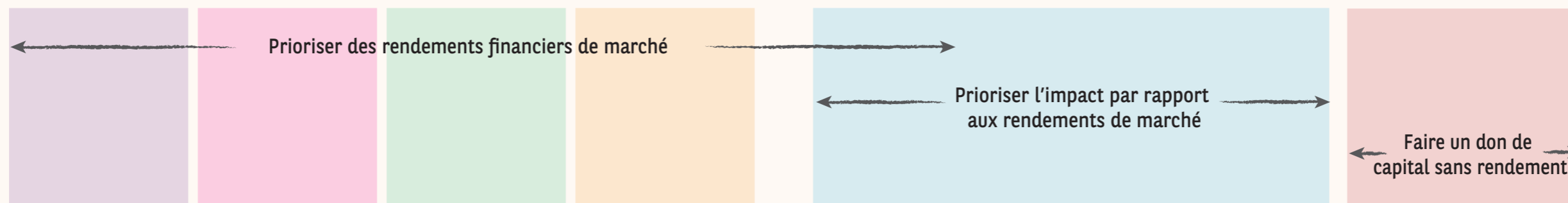
Durable

Vers l'impact

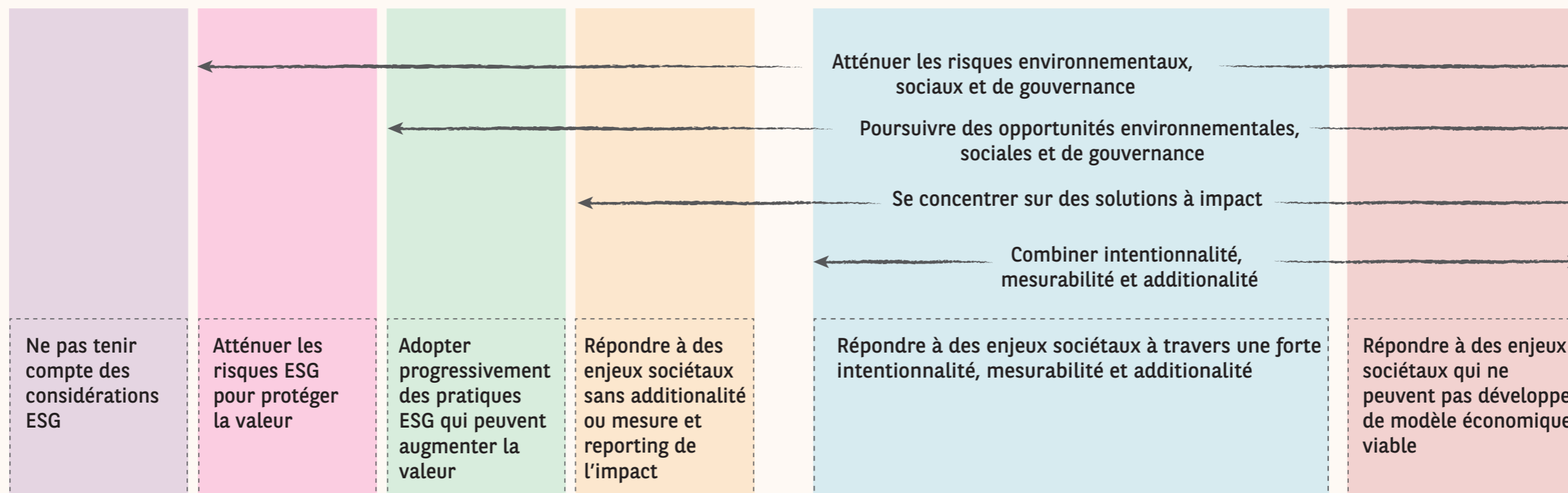
À impact

Philanthropique

## Rendement financier



## Considérations ESG ou impact





# SOUTENIR LE DÉVELOPPEMENT DE SOCIÉTÉS ET ASSOCIATIONS À IMPACT

La stratégie d'investissement non cotée à impact se concentre sur trois thématiques :

- le développement local
- le capital naturel
- l'inclusion sociale

## LE DÉVELOPPEMENT LOCAL : ACCÉLÉRER LES INITIATIVES DURABLES ET RÉSILIENTES AU CŒUR DES TERRITOIRES

« Répondre aux enjeux contemporains de la mobilité »



Rencontre avec Thomas Matagne, le président et fondateur d'Ecov. Fondée en 2014, cette start-up déploie et opère, dans des zones peu ou mal desservies par les transports en commun, des lignes de covoiturage qui mettent en lien des usagers, leur permettant ainsi de trouver en temps réel quelqu'un avec qui partager le trajet, sans contrainte.

” Ecov est né d'un constat : pour améliorer l'efficacité générale du système de transport et son bilan économique et environnemental, il est impératif de remplir les véhicules en évitant que la voiture individuelle ne transporte que son conducteur. Le domaine des transports collectifs est ainsi étendu à la voiture au départ individuelle, pour mailler l'ensemble des territoires d'un transport de qualité : fréquent, fiable, rapide. Nous construisons avec Ecov un opérateur unique, nouvelle génération, pleinement inscrit dans l'économie à impact. À nos côtés, BNP Paribas joue un rôle essentiel pour répondre aux enjeux contemporains de la mobilité : moins d'impact environnemental, plus de pouvoir d'achat et de vivre ensemble. “

78 %

des usagers d'Ecov à fin 2023 étaient des autosolistes



Le Pavé : Start-up industrielle qui revalorise des déchets plastiques en les transformant en matériaux d'écoconstruction pour les architectes et industriels du bâtiment.

300

tonnes de plastique recyclées en 2023



Scanner le QR code pour découvrir le modèle éco-circulaire du Pavé

## LE CAPITAL NATUREL: AGIR POUR LA PROTECTION DE LA BIODIVERSITÉ, DES TERRES ET DES COMMUNAUTÉS LOCALES

« La transition écologique des territoires est une nécessité »



Depuis sa création en 2020, le Printemps des Terres investit dans des terres et forêts françaises pour en assurer la transition écologique. Rencontre avec Sylvain Goupille, directeur général et fondateur de cette société à mission.

” La transition écologique des territoires est une nécessité impérieuse ; c'est également une opportunité unique d'apporter une réponse groupée aux défis de la sécurité alimentaire, du climat et de la biodiversité ou encore de l'accès à la ressource en eau.

La vision du Printemps des Terres ? Que les solutions techniques existent et que les moyens financiers soient mis à disposition des fermiers pour mettre en œuvre cette transition. Très concrètement, le Printemps des Terres acquiert des propriétés agricoles et forestières, co-construit avec les acteurs locaux des itinéraires techniques durables et résilients, finance ces actions et valorise les services rendus à l'environnement en favorisant la biodiversité, en absorbant le carbone ou en réduisant la consommation d'eau par exemple. Depuis 2021, nous avons accompagné la transition d'une trentaine de propriétés ; en 2023, la société a validé son modèle. Elle est aujourd'hui rentable.

BNP Paribas nous a accompagné depuis notre lancement, en devenant un actionnaire de référence, mais surtout en nous faisant bénéficier de son expertise et de son réseau. Fort de ce soutien, le Printemps des Terres continuera son action sur le terrain, pourra restaurer plus de 15 000 hectares en France d'ici 2030 et lancer d'autres initiatives structurantes en Europe et à l'international. “

263 000

m<sup>2</sup> de biodiversité en cours de restauration à fin 2023



Klim : Plateforme de solutions pour accompagner les agriculteurs qui souhaitent transformer leurs pratiques vers un modèle régénératif. Klim propose aux agriculteurs de l'expertise ainsi que des outils leur permettant de comptabiliser le CO<sub>2</sub> évité et stocké grâce à leurs actions. L'équivalent est ensuite traduit en crédits carbonés, achetés principalement par des entreprises du secteur agro-alimentaire qui souhaitent compenser leur empreinte carbone.

600 000

hectares gérés par Klim en 2023

## L'INCLUSION SOCIALE : ACCOMPAGNER LES PERSONNES VULNÉRABLES



**Ecodair** : Entreprise de reconditionnement de matériel informatique, permettant l'accueil, l'insertion et la formation par le travail de personnes en situation de handicap ou d'exclusion du marché de l'emploi.

7

**employés sur dix**  
étaient en situation  
de handicap ou d'insertion en 2023



**LITA** : Plateforme de crowdfunding permettant à des particuliers d'investir directement dans des entreprises engagées pour la transition écologique et sociale

155

**millions d'euros**  
levés depuis la création de Lita



**Merci Julie** : Entreprise solidaire agréée d'utilité sociale, spécialisée dans l'ergothérapie et développant des services et produits visant à prévenir les chutes des personnes âgées à domicile pour éviter l'hospitalisation.

4 433

**personnes**  
fragiles accompagnées en 2023

## « Former les réfugiés et accompagner les entreprises pour les recruter »



La mission d'Each One ? Favoriser un retour à l'emploi des personnes réfugiées ou récemment arrivées en France. Théo Scubla, l'un des co-fondateurs, raconte.

” En moyenne, il faut dix ans pour que les réfugiés et nouveaux arrivants trouvent un emploi stable. C'est un comble car ces personnes ont le droit de travailler et que les entreprises en France connaissent d'importantes difficultés de recrutement.

C'est le rôle d'Each One de favoriser l'insertion les réfugiés en les formant et d'accompagner les entreprises qui souhaitent les recruter. Un travail nécessaire, surtout quand on voit à quel point la satisfaction et la fierté des recruteurs tranchent avec la morosité ambiante quand on parle d'immigration. BNP Paribas est un partenaire-clé pour Each One. **Au-delà d'être engagé en tant qu'investisseur, BNP Paribas est recruteur – de data analysts, de conseillers clientèle... C'est enfin également un soutien historique depuis neuf ans et l'époque où Each One, aujourd'hui entreprise à mission, était une jeune association.**

Notre objectif maintenant ? **Voir grand et accompagner 10 000 personnes vers l'emploi d'ici à 2027**, en développant nos partenariats avec France Travail et les grandes entreprises - elles sont aujourd'hui 60 à nous faire confiance. “

70 %





**de taux de remise en emploi**  
des bénéficiaires à fin 2023



# 50 MILLIONS D'EUROS POUR DÉVELOPPER L'ÉCOSYSTÈME FINANCIER À IMPACT

En prenant des participations dans des fonds à impact, BNP Paribas a pour objectif de soutenir le développement d'un écosystème autour des entrepreneurs à impact, notamment dans des secteurs ou des géographies stratégiques pour le Groupe.

	Fonds de 96 millions d'euros engagé dans l'investissement responsable d'entreprises d'Afrique subsaharienne et de l'océan Indien.
	Doté de 31 millions d'euros, ce fonds est engagé à soutenir l'émergence et le passage à l'échelle d'entrepreneurs qui développent des solutions plus justes et plus durables pour tous les secteurs de l'économie en France et en Europe.
	Fonds de plus de 100 millions d'euros de dette qui aide les PME et petits industriels en Afrique à sécuriser leur approvisionnement électrique, dans des pays où les coupures de courant peuvent freiner le développement économique, tout en assurant un prix de l'électricité inférieur à celui du réseau et en construisant un secteur électrique plus vert et durable.
	Doté de 102 millions d'euros, le fonds accompagne des entrepreneurs qui répondent à des besoins fondamentaux et a déjà réalisé quatre investissements dans la santé, l'orientation et la mobilité professionnelle, et les transports durables.
	Fonds d'investissement spécialisé dans les entreprises de la transition énergétique et écologique européennes. Le fonds leur apporte les capitaux nécessaires à leur croissance afin de leur permettre de passer à l'échelle et ainsi démultiplier leur impact positif, que ce soit sur le climat ou la biodiversité.
	Le fonds soutient l'activité des intermédiaires financiers comme les institutions de microfinance qui prêtent aux micro-entrepreneurs et aux entreprises sociales en Europe.
	Géré par Impact Partners, Impact Rebond est spécialisé dans le financement des commerces situés sur les territoires fragiles (quartiers prioritaires de la ville, zones de revitalisation rurale, actions cœur de ville).

	L'objectif de IPDEV 2 est de favoriser la création d'emplois inclusifs et le développement durable en Afrique, à travers l'investissement dans des PME responsables.
	Lancé en 2016 par des co-investisseurs publics et privés, parmi lesquels BNP Paribas, Novess finance et accompagne le changement d'échelle des entreprises de l'économie sociale et solidaire.
	Doté de 66 millions d'euros, le fonds accompagne, en Europe et à l'international, des startups mettant l'innovation au service d'un impact social ou environnemental et ayant un fort potentiel de croissance.
	Le fonds soutient des entreprises innovantes qui œuvrent pour étendre l'accès à l'eau à un prix abordable dans les pays du Sud pour les populations qui n'y ont pas accès.

« Diriger les capitaux vers des entreprises proposant des solutions aux grands défis sociaux et environnementaux »



Charlotte Lafont, directrice d'investissement de la société d'investissement Ring Capital, revient sur la manière dont il est possible d'orienter les flux financiers vers des entreprises à impact positif.

» Ring Capital s'est donné pour mission de diriger les capitaux vers des entreprises proposant des solutions aux grands défis sociaux et environnementaux et d'accompagner au mieux le développement de celles-ci, afin de démultiplier leur impact. Nous proposons à ces start-ups, qui ont mis l'impact au cœur de leur modèle d'affaires, des moyens pour soutenir aussi bien leur performance économique que leur impact.

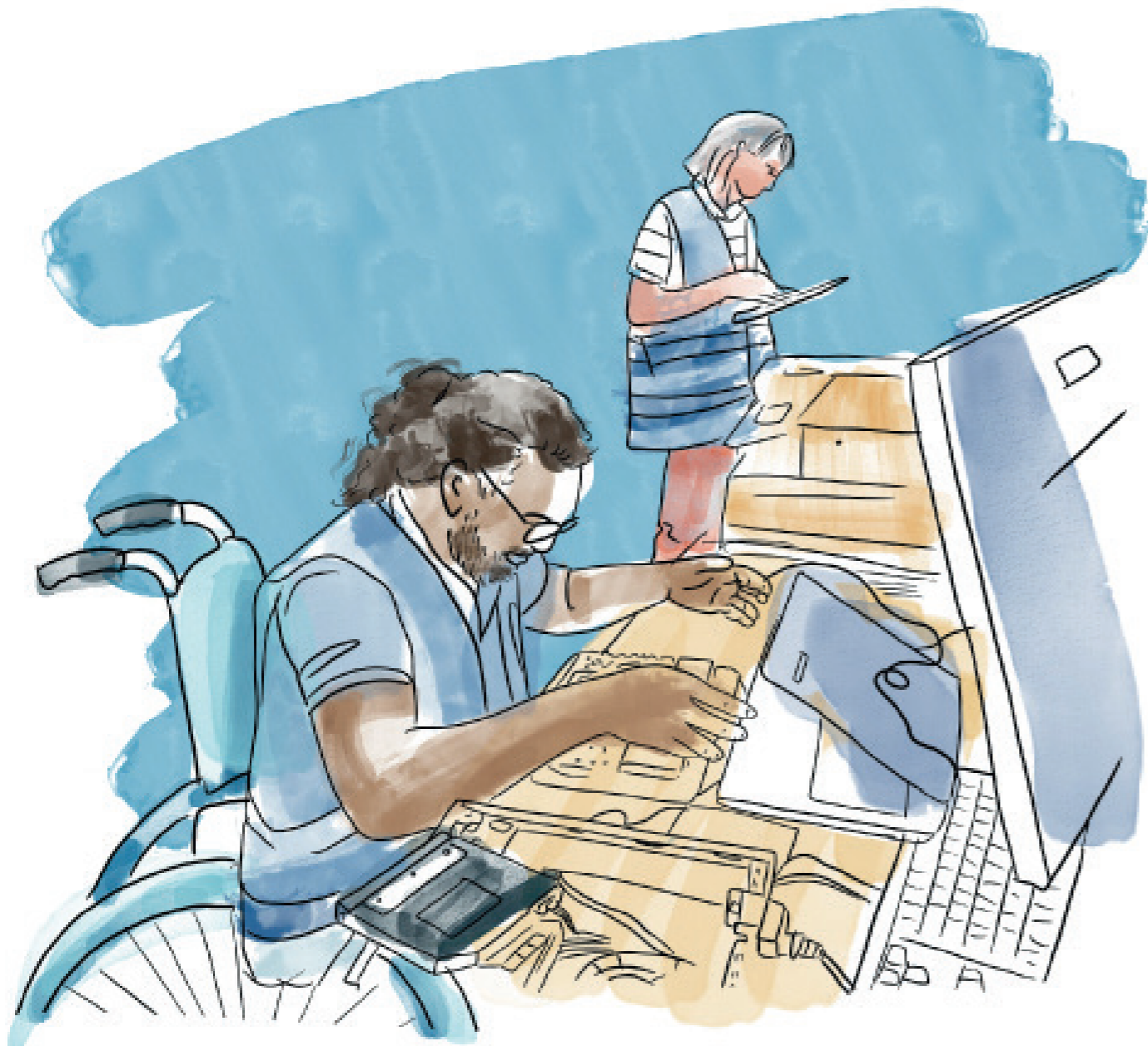
Pour maximiser l'alignement entre performance économique et impact, nous définissons avec les entreprises dans lesquelles nous prenons des participations des objectifs d'impact quantifiés et mesurables. La moitié de la prime de surperformance de l'équipe d'investissement repose sur ces objectifs, en plus des objectifs financiers classiques. Nous nous réjouissons de partager cette vision et ambition avec des investisseurs toujours plus nombreux. BNP Paribas, qui soutient le fonds « Ring Mission », pour renforcer l'écosystème d'investissement à impact, fait partie de nos partenaires les plus actifs : à titre d'exemple, **BNP Paribas et Ring Capital ont co-investi chez Each One, société qui œuvre pour la formation et le recrutement de réfugiés et nouveaux arrivants** et dont la croissance est intrinsèquement liée aux nombres de personnes formées et recrutées grâce à ses programmes. «

66

millions d'euros d'investissements vers des entreprises à impact positif

# 02

## LES CONTRATS À IMPACT



## STRUCTURER DES CONTRATS À IMPACT POUR FAVORISER L'INNOVATION SOCIÉTALE

L'activité de l'équipe de structuration de contrats à impact (CI) ? **Très concrètement, il s'agit de faire émerger, grâce à ce financement sur-mesure, des réponses expérimentales à des enjeux sociaux ou environnementaux déployées par des acteurs de l'Économie Sociale et Solidaire (ESS).** L'équipe de structuration accompagne les projets tout au long de leur vie, du design à la mise en œuvre – et souvent même au-delà.

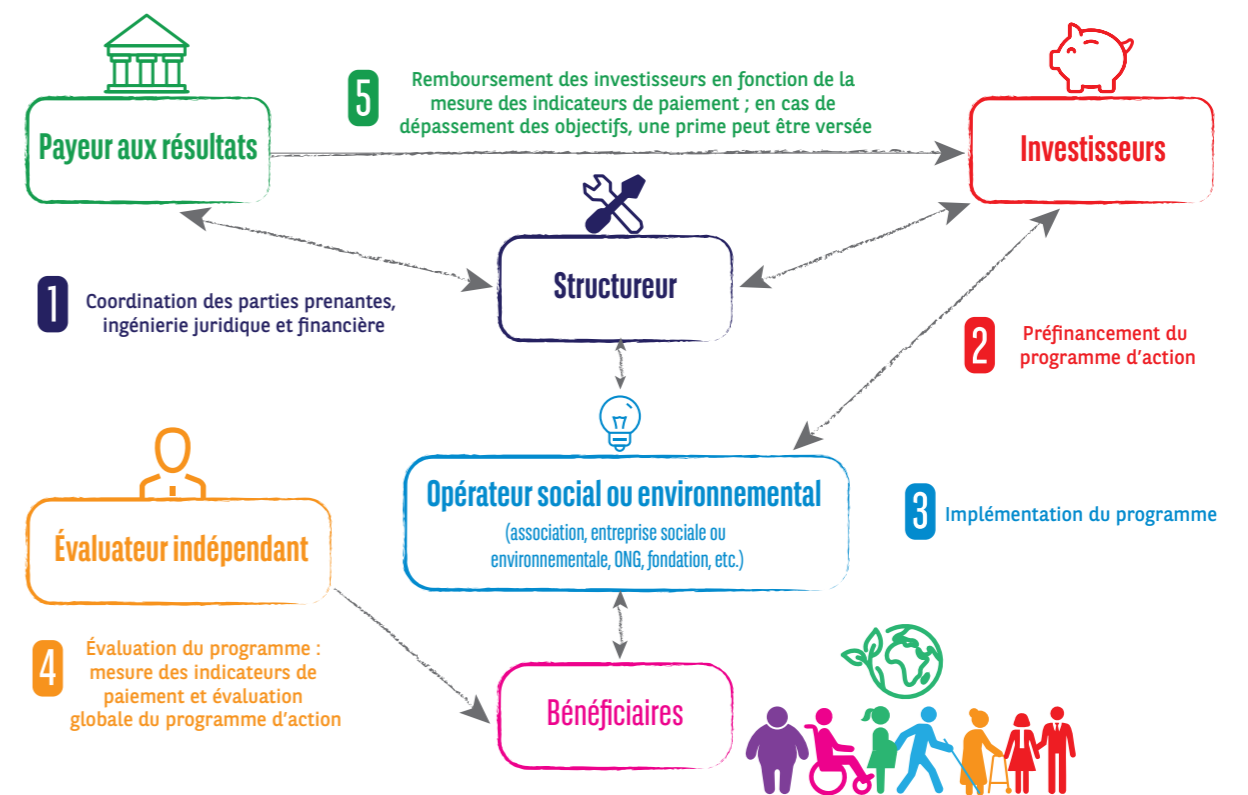
Le principe des CI ? Ces expérimentations sont préfinancées par des investisseurs, que les pouvoirs publics rembourseront en totalité ou en partie en fonction de l'atteinte d'objectifs d'impact, mesurés par un évaluateur indépendant. Ces impacts, lorsqu'ils sont atteints permettent de générer des coûts évités pour la collectivité, dont une partie peut alors être affectée au remboursement et à la rémunération du risque financier pris par les investisseurs.

Multipartite, multidimensionnel, multi-facettes, le CI est à la fois une collaboration originale pour financer l'innovation sociale, un levier d'évolution systémique des politiques publiques, une professionnalisation de l'action sociale et un vecteur de diffusion de la culture de l'évaluation dans les secteurs publics et associatifs.

La mesure d'impact, clé de voûte du dispositif, permet de réajuster en permanence le déploiement des projets sur le terrain pour en assurer l'efficacité. Elle permet l'alignement des intérêts de toutes les parties.

L'issue idéale d'un CI ? En cas de succès, tout le monde est gagnant : l'opérateur a validé son modèle sans prendre de risque financier, les investisseurs sont remboursés et l'État peut justifier la plus-value sociale du projet par rapport à son coût et en faire une politique publique.

### LA MÉCANIQUE DU CONTRAT À IMPACT



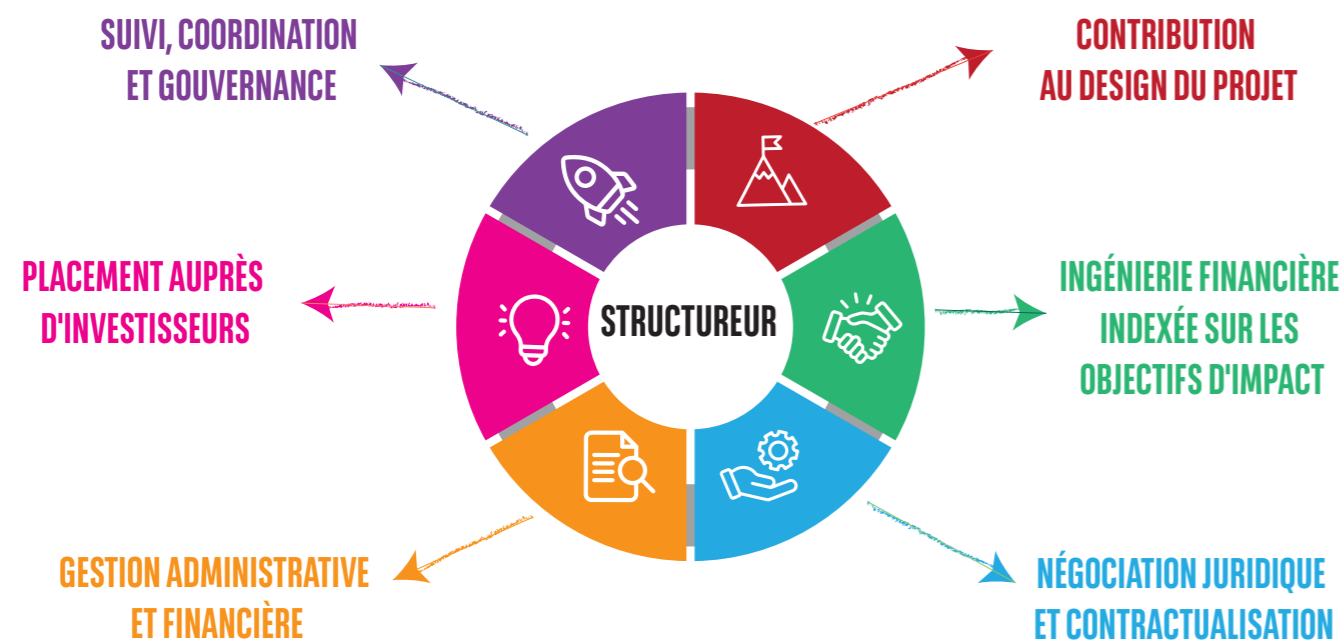
Pour découvrir en vidéo comment les contrats à impact accélèrent l'innovation sociale, scanner le QR code

# UN ACCOMPAGNEMENT À 360°

## LE RÔLE DE « STRUCTUREUR »

Le structureur assiste le porteur de projet dans la définition de son projet et l'affinement de ses objectifs d'impact. En concertation avec toutes les parties prenantes, il construit **les modalités de financement, de mesure et de remboursement et assure le placement du produit auprès des investisseurs**. En tant que structureur, BNP Paribas adapte son expertise financière traditionnelle à l'ADN d'un projet d'innovation sociétale.

Le structureur assure l'équilibre entre toutes les parties prenantes – pouvoirs publics, investisseurs et structures de l'ESS – **en définissant les critères et indicateurs d'évaluation, les droits et devoirs de chacun et enfin les conditions de paiement, afin que l'alignement des intérêts de tous soit reflété dans le contrat**. Il assure la bonne communication et compréhension entre toutes les parties : une association devra se familiariser avec le « ROI » (« Return On Investment », la rentabilité d'un investissement) cher aux financeurs, tandis que l'investisseur, à l'inverse, devra apprendre à maîtriser le retour social sur investissement (SROI).



## LE RÔLE D'INVESTISSEUR

BNP Paribas soutient également le développement du marché des contrats à impact en créant des capacités d'investissement. **Le Groupe s'est ainsi associé à des partenaires (Fonds européen d'investissement, Banque des Territoires du groupe Caisse des Dépôts) pour créer deux fonds en 2019 puis 2023 dédiés exclusivement aux CI, tous deux gérés par BNP Paribas Asset Management.**

### LE « BNP PARIBAS EUROPEAN SOCIAL IMPACT BONDS FUND » : HISTOIRE D'UN FONDS PRÉCURSEUR

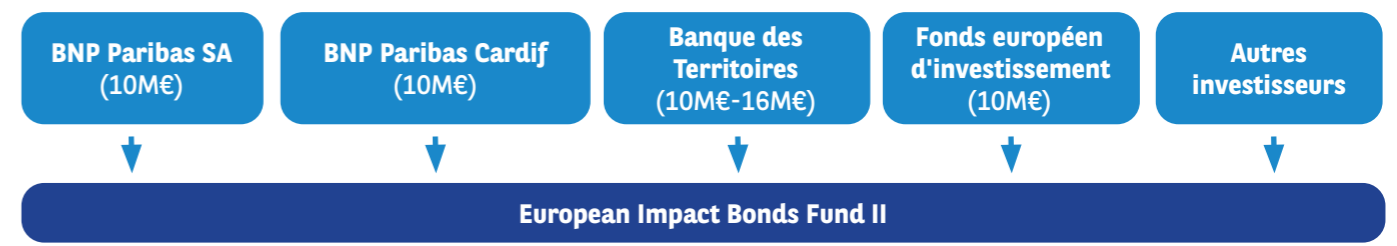
Introduit en France en 2016 et immédiatement utilisé par BNP Paribas, le contrat à impact est resté pendant quelques années un outil confidentiel. En 2019, le Fonds européen d'investissement (FEI), qui cherche à développer le contrat à impact, et l'Accélérateur, qui a structuré les premiers CI en France, unissent leurs expertises pour créer le premier fonds dédié aux CI dans l'Union Européenne, **le « BNP Paribas European Social Impact Bonds Fund »**. Ensemble ils co-investissent à parts égales dans des projets permettant de promouvoir l'innovation sociale grâce à l'innovation financière. Fin 2022, deux ans avant la fin de sa période d'investissement, le fonds de 10 millions d'euros est totalement investi dans 8 projets.



### LE « BNP PARIBAS EUROPEAN IMPACT BONDS FUND II », POUR DÉMULTIPLIER LES CONTRATS À IMPACT EN EUROPE

Encouragé par le succès des premiers des contrats à impact, l'État français labellise 19 projets entre 2020 et 2021 sur des thématiques sociales et environnementales, pour une enveloppe totale de 56 millions d'euros. **En 2023, le « BNP Paribas European Impact Bonds Fund II » est lancé pour accompagner l'accélération du marché, avec quatre investisseurs fondateurs : le FEI, la Banque des Territoires, BNP Paribas et BNP Paribas Cardif.**

L'ambition des investisseurs d'origine est qu'il devienne un « fonds de place » réunissant d'autres investisseurs – une préconisation du Rapport Cazenave – pour favoriser le développement des CI en Europe, et leur diversification afin de démultiplier les effets positifs des projets soutenus. Doté de 40 millions d'euros à fin 2023, le fonds pourrait atteindre une taille maximale de 70 millions d'euros.



Le fonds a d'ores et déjà investi dans plusieurs contrats à impact dont :





# 2015 - 2022 : UNE RÉTROSPECTIVE DES CONTRATS À IMPACT ARRIVÉS À TERME

Le Contrat à Impact est la déclinaison « à la française » des « Social Impact Bonds » (SIB) anglo-saxons. Le tout premier SIB a été signé en 2010 à Peterborough par le ministère de la justice britannique, qui cherchait à réduire la récidive des personnes sortant de prison. L'expérimentation a été si concluante que le programme a été intégré aux politiques publiques. **Pour BNP Paribas, l'histoire a commencé aux États-Unis quelques années plus tard, avant de se poursuivre en France... et désormais dans d'autres pays.**

## 2015 ET 2018 : LES PREMIERS « SOCIAL IMPACT BONDS » DE BNP PARIBAS AUX ÉTATS-UNIS

Deux ans après l'initiative Peterborough, les États-Unis lançaient à leur tour leur premier SIB à Rikers Island, sur les prisons. D'autres ont ensuite suivi, souvent à l'échelle d'un ou plusieurs États, pour développer des projets permettant de résoudre des problèmes sociaux concrets. BNP Paribas, intéressé par le concept, a commencé à s'impliquer en tant que co-structureur et financeur pour soutenir ces expérimentations.

	<p><b>« Connecticut Family Stability Pay for Success Project » : maintenir la cohésion de familles touchées par des addictions</b></p> <p>Ce SIB lancé par l'État du Connecticut avait un double objectif : diminuer les placements en famille d'accueil d'enfants de moins de six ans tout en luttant contre les addictions de leurs parents. Les 400 familles accompagnées ont bénéficié durant plusieurs mois de thérapie familiale axée sur les besoins de l'enfant et de traitement des addictions.</p> <p>Les impacts mesurés, grâce à une évaluation de type étude randomisée, ont été probants : pour les enfants accompagnés pendant 18 mois, la probabilité qu'ils soient placés diminuait de 21 % ! Ayant démontré son efficacité, le programme a été pérennisé dans l'Etat du Connecticut à l'issue du SIB.</p>
	<p><b>« Veterans CARE » : insérer des anciens combattants souffrant de stress post-traumatique</b></p> <p>« Veterans CARE » (pour « Veterans Coordinated Approach to Recovery and Employment ») a été lancé pour aider les anciens combattants atteints de Troubles de Stress Post-Traumatique (TSPT), sans emploi ou sous-employés, à obtenir un emploi qualifié et pérenne. L'idée ? Expérimenter une méthode d'accompagnement individualisé et de placement personnalisé à ces bénéficiaires, dans des centres médicaux de New-York, Boston, Brockton et du Massachussets.</p> <p>Malgré le Covid 19, le programme a pu faire ses preuves : plus de 320 vétérans ont accompagnés sur les trois années du projet, dont 58 % ont obtenu un emploi qualifié et pérenne et ont vu nettement diminuer leur niveau de stress.</p>

## 2016 À 2019 : PREMIER APPEL À PROJETS DU GOUVERNEMENT FRANÇAIS

Après l'expérience américaine, l'Accélérateur a répondu présent à l'appel à projet du gouvernement français en 2016. Convaincu quant au potentiel du « Contrat à Impact » (en français dans le texte) comme une nouvelle solution de financement disponible pour soutenir l'innovation sociétale, BNP Paribas s'est impliqué dans l'expérimentation de cet outil afin de prouver son efficacité opérationnelle et de contribuer à son développement en France et en Europe.

	<p><b>Adie : réduire le chômage dans des zones rurales isolées</b></p> <p>L'Accélérateur a accompagné l'Adie (Association pour le Droit à l'Initiative Économique), partenaire historique du Groupe, dans la conception et structuration du tout premier Contrat à Impact Social made in France. L'objectif ? Mettre en place un programme de développement de l'entrepreneuriat dans une sélection de zones rurales isolées en faveur de personnes en situation difficile ou au chômage.</p> <p>L'impact attendu était double : réinsertion professionnelle pérenne pour les bénéficiaires ; économie de plus de deux millions d'euros pour l'État. Grâce à des solutions innovantes, comme le microcrédit à distance ou encore des dispositifs itinérants, 560 bénéficiaires ont été accompagnés par l'Adie.</p> <p>77% d'entre eux ont obtenu un emploi durable pendant au moins deux ans après le programme, en tant que micro-entrepreneur ou salarié. Et le programme a aussi démontré son impact socio-économique : chaque euro investi a généré 2,53 euros pour la collectivité !</p>
	<p><b>Wimooov : lever les freins de mobilité pour des personnes en recherche d'emploi</b></p> <p>Pour accompagner ses bénéficiaires, fragilisés dans leur recherche d'emploi par des soucis de mobilité, l'association Wimooov a signé en 2018 un CI pour mettre en place un « Test Mobilité » numérique. Conçu pour détecter les problèmes de mobilité des personnes suivies, qu'elles soient en situation de handicap par exemple ou encore seniors, puis leur proposer une solution à la fois durable et inclusive correspondant à leurs besoins, ce suivi numérique devait permettre aux trois parties prenantes du processus (bénéficiaire, conseiller Wimooov et prescripteur, comme France Travail) d'avoir une meilleure visibilité des actions mise en œuvre.</p> <p>Déployée dans neuf régions de France, la solution a permis de réaliser plus de 11 000 diagnostics mobilité pour détecter les freins auprès des bénéficiaires et les lever.</p>
	<p><b>Solidarités Nouvelles face au Chômage : faciliter l'obtention de certifications professionnalisantes</b></p> <p>Le CI Solidarités Nouvelles face au chômage (SNC), développé en 2019 et interrompu par la crise sanitaire de 2020 avant son aboutissement, visait à améliorer le bien-être au travail des personnes accompagnées dans leur retour à l'emploi. L'objectif ? Valoriser les acquis de l'expérience professionnelle (VAE) des bénéficiaires via l'obtention de certifications durant l'emploi solidaire dont bénéficient certaines personnes accompagnées par SNC.</p>
	<p><b>La Cravate Solidaire : améliorer l'employabilité</b></p> <p>Le projet de « La Cravate Mobile », signé en 2019 dans le cadre d'un CI avec l'association La Cravate Solidaire, visait à lutter contre la discrimination à l'embauche liée à l'apparence physique en allant directement à la rencontre des personnes éloignées du marché du travail, pour leur donner confiance en elles. Une camionnette aménagée en dressing a permis de proposer à des personnes en recherche d'emploi des ateliers pour discuter de leur projet, s'entraîner à l'exercice de l'entretien d'embauche – et bien sûr obtenir une tenue professionnelle.</p> <p>Au terme des trois ans d'expérimentation auprès de plusieurs centaines de bénéficiaires, l'association a pérennisé le projet : cinq Cravates Mobiles sillonnent désormais les routes d'Ile-de-France, des Hauts-de-France et de Nouvelle-Aquitaine.</p>

# LES CONTRATS À IMPACT EN COURS À FIN 2023

Depuis 2016, 24 contrats à impact ont été structurés par BNP Paribas pour un montant global de 82 millions d'euros. 18 sont toujours actifs à fin 2023, pour un montant global de 58 millions d'euros. Les cinq thématiques d'impact les plus représentées sont : l'accès à la santé et maintien de l'autonomie, l'accès à l'éducation et égalité des chances, l'accès à l'emploi, la consommation et production durable et enfin l'économie circulaire.



12,9

millions d'euros  
structurés par BNP Paribas à fin 2023

262 500

bénéficiaires

	Le CI accompagne la population d'Adama (Ethiopie) pour réduire la précarité menstruelle à travers un programme de sensibilisation, de développement des infrastructures et d'une filière de distribution de produits d'hygiène menstruelle.
	Le CI favorise le rétablissement sanitaire et social de prévenus vivant avec des troubles psychiatriques sévères, sans logement, afin de lutter contre le parcours « prison - rue - hébergement - hôpital ».
	Le CI vise à prévenir les risques de chutes chez les personnes âgées (70 ans et plus) grâce à un programme d'activité physique adaptée (« Stevig Staan ») dans la province de Limbourg aux Pays-Bas.



12,2

millions d'euros  
structurés par BNP Paribas à fin 2023

3 300

bénéficiaires

223

mentors

	Le CI accompagne les jeunes boursiers d'Outre-mer dans leur orientation dès le lycée, dans leur réussite académique post bac, et favorise leur insertion professionnelle dès leur arrivée en métropole.
	Le CI accompagne des jeunes boursiers de l'enseignement agricole du Bac Pro Agricole au BTS, là où le taux de décrochage est le plus fort.
	Le CI déploie en Loire Atlantique et en Gironde un programme pour éviter de placer les enfants en foyer en offrant aux familles défavorisées un accès au logement et à l'accompagnement social.
	Le CI accompagne des jeunes de la voie professionnelle, investis et motivés, issus de territoires fragiles, via du mentorat allant jusqu'à 5 ans. L'objectif est d'encourager les jeunes à poursuivre leurs études et de lever les freins à l'insertion professionnelle.



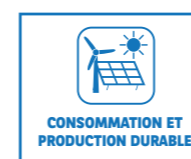
14,5

millions d'euros  
structurés par BNP Paribas à fin 2023

600

bénéficiaires

	Le CI agit pour l'insertion professionnelle des personnes devenues handicapées moteur et propose un accompagnement social individuel et collectif en sortie de centre de rééducation.
	Le CI permet aux jeunes réfugiés ou issus de l'immigration récente de bénéficier gratuitement de l'accompagnement d'un mentor bénévole âgé de plus de 50 ans dans leur recherche d'emploi.
	Le CI accompagne vers l'emploi des personnes en situation de fragilité psychique persistante sans reconnaissance de la qualité de travailleur handicapé (RQTH).
	Le CI agit auprès de jeunes adultes en Belgique se trouvant dans une situation imminente de sans-abrisme, afin de leur trouver un logement et un travail en les entourant d'un réseau pour favoriser la réinsertion dans la société.
	Le CI accompagne les détenus et les personnes sortant de prison vers une réinsertion durable, via la libération des talents, la prévention de la récidive et la rupture avec l'isolement.



6,2

millions d'euros  
structurés par BNP Paribas à fin 2023

34 400

bénéficiaires  
sensibilisés

2 400

tonnes d'équivalent CO<sub>2</sub>  
évités

	Le CI développe les pratiques éco-responsables dans les crèches au travers d'un label (Ecolo crèche), et favorise le bien-être et la santé des enfants et du personnel.
	Le CI sensibilise aux gestes éco-responsables du quotidien grâce à un programme éducatif destiné aux enfants de neuf à douze ans visant à réduire les émissions de gaz à effet de serre.



12,2

millions d'euros  
structurés par BNP Paribas à fin 2023

1 600

tonnes de CO<sub>2</sub>  
évités

6 000

m<sup>3</sup> d'eau potable  
économisés

	Le CI déploie deux nouveaux chantiers d'insertion au sein ou à proximité de marchés de gros afin de récolter les invendus de fruits et de légumes et de les redistribuer notamment via son réseau d'épicerie solidaires.
	Le CI équipe ceux qui renoncent à acquérir un matériel médical, faute de moyen, par du matériel à prix solidaire et reconditionné par des salariés en emplois inclusifs.
	Le CI collecte l'urine humaine via des toilettes sèches installées dans des festivals ou des écoles avant de la transformer en biostimulant.

# RENCONTRE AVEC DES PORTEURS DE PROJETS ENGAGÉS

Le contrat à impact fédère les énergies autour de projets concrets permettant de construire une société plus inclusive et durable. Avec les porteurs de projets accompagnés, l'objectif est de mettre en place et maintenir un esprit de collaboration, de partenariat, de co-construction et de créativité. L'objectif final ? Que ces initiatives solidaires puissent être déployées et démultipliées, au profit des plus fragiles.

## « Créer une filière nationale de matériel médical issu de l'économie circulaire »



Rencontre avec Philippe Robin, président d'ENVIE Autonomie, entreprise qui collecte et remet en état du matériel médical inutilisé par des EHPAD ou des particuliers.

» ENVIE Autonomie a été créée pour répondre à un double besoin : agir contre le gaspillage du matériel médical, et permettre à toutes les personnes en situation de handicap ou de perte d'autonomie, qui rencontrent des difficultés, de bénéficier de matériel médical reconditionné à prix solidaire, garanti et conforme aux exigences réglementaires.

Notre ambition est de créer une filière nationale de matériel médical issue de l'économie circulaire. BNP Paribas a investi de façon conséquente dans le projet pour soutenir son déploiement sur l'ensemble du territoire tout en nous accompagnant dans sa structuration.

Aujourd'hui, cette offre solidaire est disponible dans 20 établissements. Le matériel médical reconditionné va entrer dans le droit commun avec la prise en charge par l'Assurance Maladie et va également être intégré dans les politiques d'achat de l'ensemble des établissements hospitaliers et médico-sociaux. «

## « Une remobilisation socioprofessionnelle complète pour les personnes en situation de handicap »



Proposer un accompagnement auprès de personnes en situation de handicap, deux fois plus concernées par le chômage, est la mission dont s'est investi Comme les Autres. Noémie Elkaim, directrice adjointe de l'association témoigne de l'impact de cette initiative.

» Avec un taux de chômage deux fois supérieur à celui des valides, les personnes en situation de handicap présentent des difficultés particulières d'insertion, notamment un âge élevé, un chômage de longue durée, une moindre qualification. **Nous avons souhaité développer un programme de remobilisation socioprofessionnelle complet dont l'objectif est de lever les principaux freins périphériques à l'emploi des personnes en situation de handicap.**

BNP Paribas nous a accompagné dans la structuration de notre contrat à impact, depuis la phase de réflexion du projet avec les investisseurs sur le cadre du contrat. Au-delà de cette aide significative, BNP Paribas est également l'investisseur principal de notre contrat à impact. La mesure des indicateurs et de l'impact du projet se poursuivra jusqu'en 2027 afin que l'Etat en évalue les résultats et la possibilité d'un financement public pérenne. «

## « Lever les freins pour les jeunes issus de milieux fragiles grâce au mentorat »



Miser sur le mentorat pour mener vers la réussite des milliers de jeunes ? C'est ce que fait Télémaque, qui agit jour après jour pour que l'ascenseur social français continue de monter. Rencontre avec Ericka Cogne, directrice générale de l'association.

» Télémaque est née en 2005 d'un constat toujours d'actualité près de vingt ans plus tard : trop de jeunes issus de milieux fragiles, bien qu'investis et motivés dans leurs études, n'accèdent pas aux études supérieures et encore moins aux filières les plus sélectives. À titre d'exemple, selon l'Observatoire des Inégalités, les enfants d'ouvriers n'étaient que 5 % dans les écoles d'ingénieurs en 2021, quand ceux de cadres supérieurs représentaient 54 % des effectifs – soit dix fois plus (Observatoire des inégalités, 2021).

Aujourd'hui, Télémaque accompagne 2 000 jeunes et entend lever tous les freins qui se présentent à eux, grâce à un mentorat d'une période de cinq à six ans. Nos leviers sont l'ouverture socio-culturelle, la découverte du monde professionnel, la confiance en soi et la réussite scolaire. Le contrat à impact de 2,8 millions d'euros a permis de lancer un programme exigeant avec une équipe structurée qui poursuit deux objectifs clairs : **la poursuite d'études et l'insertion professionnelle des jeunes lycéens professionnels et apprentis.** C'est notamment grâce à BNP Paribas que Télémaque a réussi à présenter un contrat à impact ambitieux, clair et lisible aux investisseurs.

D'ici cinq ans, nous entendons pérenniser un accompagnement du service public sur ces sujets. «

## « Accompagner 1 000 jeunes vers l'emploi à Paris, Lille et Marseille »



Faciliter l'insertion professionnelle des plus jeunes en misant sur l'expertise des plus âgés ? C'est l'objectif de l'association DUO for a JOB, qui crée des duos de mentors-mentorés sur mesure. Présentation par sa directrice du développement, Camille Chemin.

» DUO for a JOB veut contribuer à faire disparaître les inégalités d'accès au marché du travail pour les jeunes issus de l'immigration, tout en valorisant les compétences des personnes de plus de 50 ans, à travers un programme de mentorat intergénérationnel.

**Le contrat à impact est un levier clé dans notre développement : en plus de nous permettre d'accompagner 1 000 jeunes vers l'emploi à Paris, Lille et Marseille, il vise à évaluer l'impact de notre programme en termes d'insertion professionnelle des jeunes et de coûts évités pour l'État.** Nous pourrions ainsi valoriser notre action auprès des services publics de l'emploi – voire contribuer à de nouvelles politiques publiques en faveur de l'insertion professionnelle des jeunes issus de l'immigration – et accélérer notre impact auprès des jeunes et des seniors.

BNP Paribas a été un soutien fondamental dans le cadre du contrat à impact, avec des équipes qui nous ont accompagné tout au long de la structuration du projet, et sont aujourd'hui encore engagées à nos côtés pour le mener à bien et accompagner le développement de DUO. Certains collaborateurs sont même devenus mentors !

D'ici 2030, nous avons pour objectif d'accompagner plus de 7 000 jeunes main dans la main avec les services publics de l'emploi, les acteurs associatifs et les entreprises en France et nous souhaitons poursuivre le développement du mentorat dans d'autres villes en France et en Europe ! «



# CONCLUSION



« Contribuer à financer l'économie telle qu'elle devrait être »



Laurence PESSEZ

Group Chief Sustainability Officer

**E**n mettant les enjeux de développement durable au cœur de la stratégie du Groupe, nous souhaitons contribuer à financer l'économie telle qu'elle devrait être : consciente des limites planétaires, juste, inclusive.

Soutenir les entreprises à impact – celles dont la mission est de répondre aux enjeux sociétaux – par tous les moyens dont nous disposons est une illustration concrète de notre démarche. C'est une source de fierté et de motivation pour chacun d'entre nous chez BNP Paribas. C'est aussi un terrain d'innovation sans limites, tant les besoins sont immenses. C'est la mission de l'Accélérateur d'Entreprises à Impact Positif que j'ai la chance d'accompagner.

Ce premier rapport d'impact visait à quantifier l'impact obtenu et surtout à mettre en lumière et rendre hommage aux entrepreneurs et entrepreneuses à impact, celles et ceux qui se lèvent tous les jours pour construire un futur meilleur, qui nous inspirent et nous donnent espoir. Il leur est dédié.

## POUR ALLER PLUS LOIN : D'AUTRES INITIATIVES À IMPACT DANS LE GROUPE

Les pages précédentes vous ont présenté l'importance de la collecte de données pour mesurer l'impact. Depuis sa création en 2014, MESIS est désormais utilisée dans plusieurs entités du Groupe, pour mettre en évidence et piloter l'impact des initiatives sociales et environnementales financées. Pour conclure ce rapport, nous vous proposons de les découvrir.

### ACT FOR IMPACT

Act For Impact accompagne la nouvelle génération d'entrepreneurs avec un modèle d'affaires qui met l'innovation sociale comme la protection de l'environnement au cœur de son activité. Cet accompagnement financier et extra-financier comprend notamment la mesure de l'impact selon la méthodologie MESIS. Un outil informatique est en cours de déploiement auprès des chargés d'affaires référents et permettra aux clients qui le souhaitent de suivre leur activité en termes d'impact et de se fixer des objectifs d'une année à l'autre.

EN 2023 CE SONT :

2

**milliards d'euros engagés**  
pour accompagner  
l'entrepreneuriat à impact

3 450

**entreprises à impact**  
qui ont bénéficié de l'accompagnement  
d'Act For Impact

### FONDATION BNP PARIBAS

Depuis 40 ans, la Fondation BNP Paribas soutient des projets à impact dans les champs de la solidarité, de l'environnement et de la culture. En 2023, un travail de réflexion a été mené sur la manière de mesurer l'impact des initiatives financées par la Fondation en utilisant la méthodologie MESIS. Ce travail a permis à la Fondation de rationaliser les problématiques sociales couvertes au sein du Pôle Solidarité et d'identifier six Domaines d'Impact adaptés au mécénat du Pôle Solidarité. La Fondation s'est particulièrement concentrée sur la définition d'indicateurs de suivi d'impact dans le DI « Accès à l'éducation et égalité des chances », la jeunesse faisant partie de ses axes prioritaires.

EN 2023 CE SONT :

108 026

**bénéficiaires**  
de l'aide des associations soutenues par  
la Fondation en France, sur le champ de  
l'accès à l'éducation et l'égalité des chances

3,5

**millions d'heures**  
d'accompagnement fournies à leurs bénéficiaires par les  
associations soutenues par la Fondation BNP Paribas

### MICROFINANCE

Pour BNP Paribas, la microfinance est un outil indispensable pour lutter contre l'exclusion financière : Le Groupe s'est engagé dans cette activité depuis 35 ans. Depuis 2021, l'utilisation de MESIS permet de suivre la performance sociale des institutions de microfinance (IMF) partenaires. Les indicateurs pertinents pour cette activité sont associés aux DI « Inclusion Financière » et « Soutien à l'Entrepreneuriat ». Ce suivi est publié sous forme de rapport annuel et permet de suivre des données clés sur l'impact des institutions partenaires de microfinance.

EN 2023 CE SONT :

21

**IMF financées**  
par BNP Paribas

14,6

**millions de bénéficiaires actifs**  
dont près de 260 000 directement  
soutenus par BNP Paribas

1,4

**million d'emplois**  
créés par les bénéficiaires

### BNP PARIBAS ASSET MANAGEMENT

Convaincu que l'épargne peut soutenir les acteurs de l'ESS qui répondent à toutes les formes de fragilité, BNP Paribas Asset Management investit dans des projets à fort impact social ou environnemental via le fonds solidaire Social Business Impact. L'équipe d'investissements solidaires utilise la méthodologie MESIS pour analyser les potentiels investissements et les indicateurs d'impact des projets. Depuis 2015, BNP Paribas Asset Management publie annuellement la répartition de ses investissements par Domaine d'Impact Social et Environnemental ainsi que les indicateurs spécifiques pour chacun d'entre eux.

EN 2023 CE SONT :

40 904

**personnes**  
employées en insertion  
et/ou accompagnées

27 080

**projets entrepreneuriaux**  
financés et/ou accompagnés



Scanner le QR code pour découvrir  
le rapport d'impact investissements  
solidaires de BNP Paribas Asset Management



Scanner le QR code pour découvrir le rapport  
de performance sociale des institutions  
de microfinance soutenues par BNP Paribas



Scanner le QR code pour découvrir  
le rapport d'activité de la  
Fondation BNP Paribas



Nous remercions les partenaires et organismes bénéficiaires des financements ou contrats à impact de BNP Paribas ayant participé à cette étude ou témoigné.

Contributeurs : Silvia BASTOS-RIBEIRO, Alexandra BLAIN, Laure BERKOVITS, Fabrice BIZIEN-MESGOUZ, Tania CHEVEREAU-SMIGIELSKI, Sovarie GÉDIN, Thomas HAUDECOEUR, Maha KERAMANE, Mathieu LÉVÉQUE, Florentine MANGENOT, Valérie PLISSON, Marine REMOUÉ, Amélie ROSE-ANDRIEU, Axelle SAADA-GRANET, Carline SELLAM, Sylvain TABONI, Jeanne TERPRAUT

Conception et illustrations : Agence interne BNP Paribas

Portraits des intervenants : tous droits réservés



La version numérique de ce document est conforme aux normes d'accessibilité PDF/UA (ISO 14289-1), WCAG 2.1 niveau AA et RGAA 4.1 à l'exception des critères sur les couleurs. Son ergonomie permet aux personnes handicapées moteurs de naviguer à travers ce PDF à l'aide de commandes clavier. Accessible aux personnes déficientes visuelles, il a été balisé de façon à être retranscrit vocalement par les lecteurs d'écran, dans son intégralité, et ce à partir de n'importe quel support informatique.

Version e-accessible par DocAxess



**BNP PARIBAS**

La banque  
d'un monde  
qui change