



Baromètre Égalité des chances

Enquête Ifop pour L'ascenseur

Octobre 2024



N° 121084

Contacts Ifop :

Frédéric Dabi / François Legrand / Roxane Saumon

Département Opinion et Stratégies d'Entreprise

01 45 84 14 44

prenom.nom@ifop.com

SOMMAIRE

1. La méthodologie
2. Les résultats de l'étude
 - A. Opinions et représentations à l'égard des inégalités
 - B. Le rapport des jeunes à l'école
 - C. Emploi et entrepreneuriat
 - D. L'engagement citoyen
 - E. Le sport
 - F. La culture





01

LA MÉTHODOLOGIE

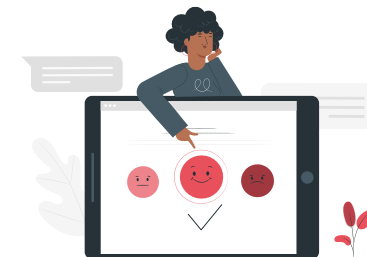
Etude réalisée par l'Ifop pour L'ascenseur



L'enquête a été menée auprès d'un échantillon de **2001 personnes**, représentatif des jeunes âgés de 12 à 30 ans.



La représentativité de l'échantillon a été assurée par la méthode des quotas (sexe, âge, situation professionnelle de la personne interrogée) après stratification par région et catégorie d'agglomération.



Les interviews ont été réalisées par questionnaire auto-administré en ligne du 14 au 22 octobre 2024.

Notes de lecture :



Indiquent des écarts significatifs entre sous-cibles par rapport à la moyenne des réponses de la cible concernée.

NB : Par convention, quel que soit le sens « qualitatif » de l'écart, la couleur verte marque systématiquement une hausse et la couleur rouge une baisse.

Les 5 principaux enseignements de l'étude



1. Une perception d'injustice sociale marquée, amplifiée par une sensibilité accrue aux inégalités de genre

Les jeunes sont 68% à juger la société française injuste, un niveau identique à celui de l'ensemble de la population. Cependant, ils se distinguent par une sensibilité accrue aux inégalités de genre : 49% les identifient comme une des injustices principales, contre 36% pour l'ensemble des Français. Les inégalités salariales (54%) et celles liées à l'emploi (31%) complètent les priorités des jeunes. Assez logiquement, cette sensibilité aux inégalités de genre est encore plus marquée chez les femmes (57%).

2. Un système d'orientation insuffisant et des regrets récurrents dans les choix de parcours

Plus d'un tiers des jeunes (35%) considèrent ne pas avoir reçu les informations nécessaires pour s'orienter correctement. Ce manque d'accompagnement se traduit par des regrets marqués : 42% des actifs et demandeurs d'emploi disent qu'ils n'auraient pas choisi les mêmes études s'ils pouvaient revenir en arrière. Ce chiffre grimpe à plus de 50% chez les catégories populaires, soulignant des inégalités d'accès à des parcours adaptés. En outre, 40% des collégiens, lycéens et étudiants peinent à se projeter dans la suite de leurs études, illustrant une réelle difficulté à planifier leur avenir.

3. Un paradoxe entre une appréhension marquée et une insertion professionnelle plus favorable

L'étude met en évidence un décalage important entre les craintes des jeunes et la réalité de leur insertion professionnelle. Ainsi, 78% des collégiens, lycéens et étudiants se projettent avec appréhension dans le monde du travail. Cependant, 75% des actifs déclarent que leur insertion s'est finalement bien passée. Ce paradoxe peut s'expliquer par un marché de l'emploi en amélioration, mais aussi par une anxiété croissante face à l'avenir. Toutefois, cette réussite apparente masque des pratiques d'adaptation préoccupantes : un tiers des actifs ont déjà modifié volontairement des informations sur leur CV, une proportion atteignant 48% chez les jeunes résidant dans les quartiers prioritaires.



4. Des fractures territoriales dans l'accès à la culture et aux activités sportives

L'accès aux pratiques culturelles et sportives est marqué par des inégalités territoriales fortes. Les jeunes des grandes agglomérations, en particulier parisiennes, sont significativement avantagés par rapport à ceux des zones rurales. La démocratisation culturelle reste incomplète, comme en témoigne la hiérarchisation des pratiques : si le cinéma est jugé accessible par 82% des jeunes, ce chiffre chute à 58% pour le théâtre. Par ailleurs, les écarts dans l'accès aux équipements sportifs reflètent des disparités similaires, freinant la participation régulière à des activités pour les jeunes des zones rurales et des milieux défavorisés. L'étude souligne que 39% des jeunes ressentent des inégalités de traitement dans leurs pratiques culturelles. Ces discriminations touchent davantage les catégories populaires (48%) et les jeunes des quartiers prioritaires (47%). Les raisons évoquées incluent un manque de diversité dans les programmations, des stéréotypes véhiculés et des expériences d'exclusion. Ces inégalités sont également observées dans les domaines sportifs et professionnels, où les jeunes des QPV se sentent plus souvent désavantagés.

5. Des jeunes qui se sentent légitimes pour s'engager mais déplorent pour une partie d'entre-eux des inégalités dans l'accès à l'engagement

80% des jeunes interrogés se sentent légitimes pour s'engager dans une cause qui leur tient à cœur, traduisant une réelle volonté d'implication citoyenne. Toutefois, seuls 54 % des répondants pensent que « nous sommes tous égaux face à l'engagement », révélant une perception d'inégalités structurelles. Cette disparité reflète une jeunesse animée par le désir de contribuer à la société mais souvent limitée par des contraintes matérielles et des opportunités inégalement réparties.



02

LES RÉSULTATS

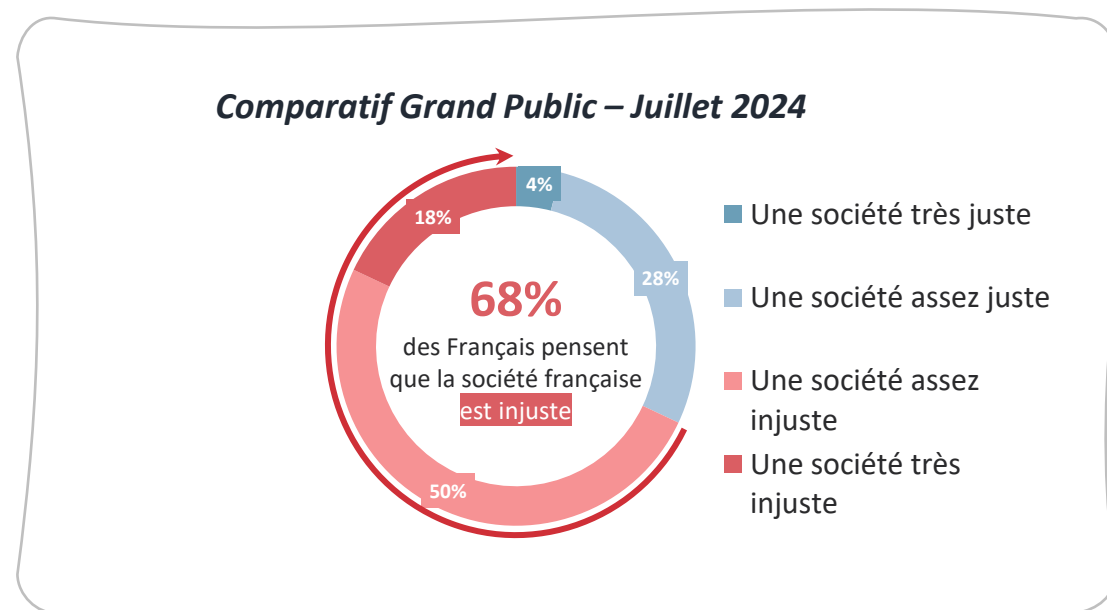
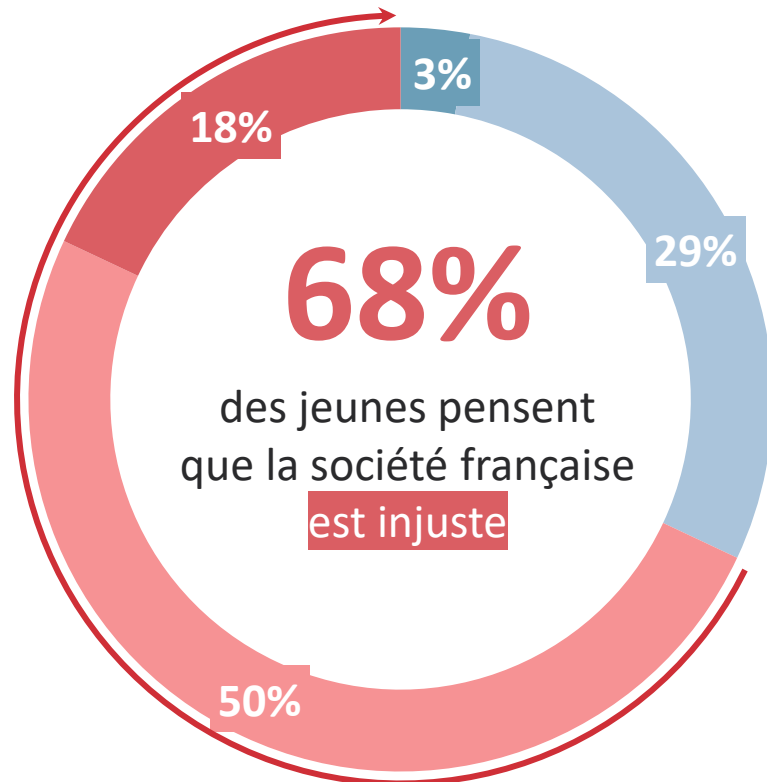
● A ●

Opinions et représentations à l'égard des inégalités



Le sentiment que la société française est une société juste

QUESTION : Aujourd'hui, diriez-vous que la société française est... ?



Etude Ifop pour l'Agefiph, LADAPT et le FIPHFP, menée auprès d'un échantillon de 1 000 personnes, représentatif de la population française âgée de 18 ans et plus. Les interviews ont été réalisées par questionnaire auto-administré en ligne du 4 au 10 juillet 2024, selon la méthode des quotas.

■ Une société très juste ■ Une société assez juste ■ Une société assez injuste ■ Une société très injuste

Le sentiment que la société française est une société injuste

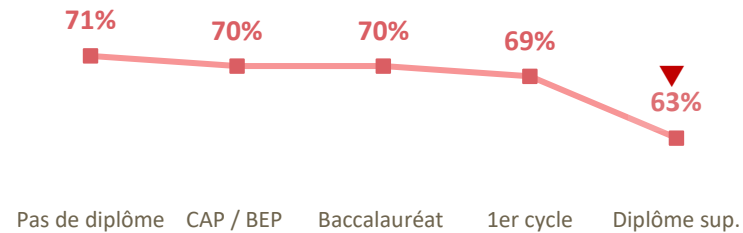
QUESTION : Aujourd'hui, diriez-vous que la société française est... ?

Focus sur les jeunes qui considèrent que la société française est injuste (Ensemble : 68%)

Selon le sexe



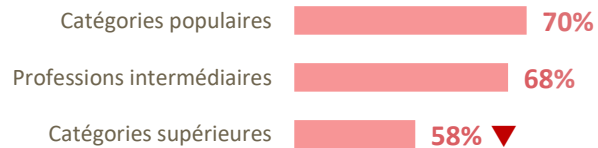
Selon le diplôme



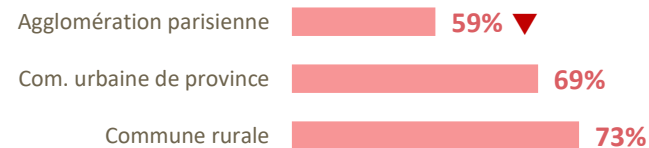
Selon le quartier de résidence



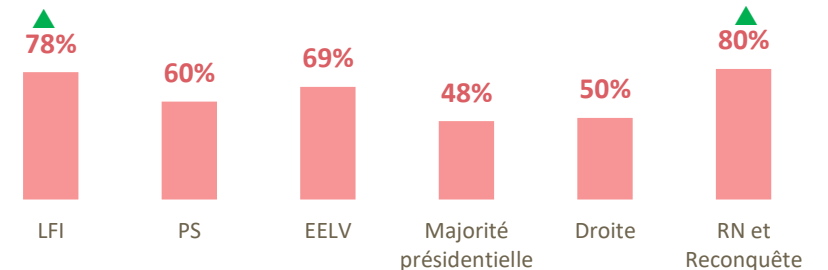
Selon la profession



Selon la catégorie d'agglomération



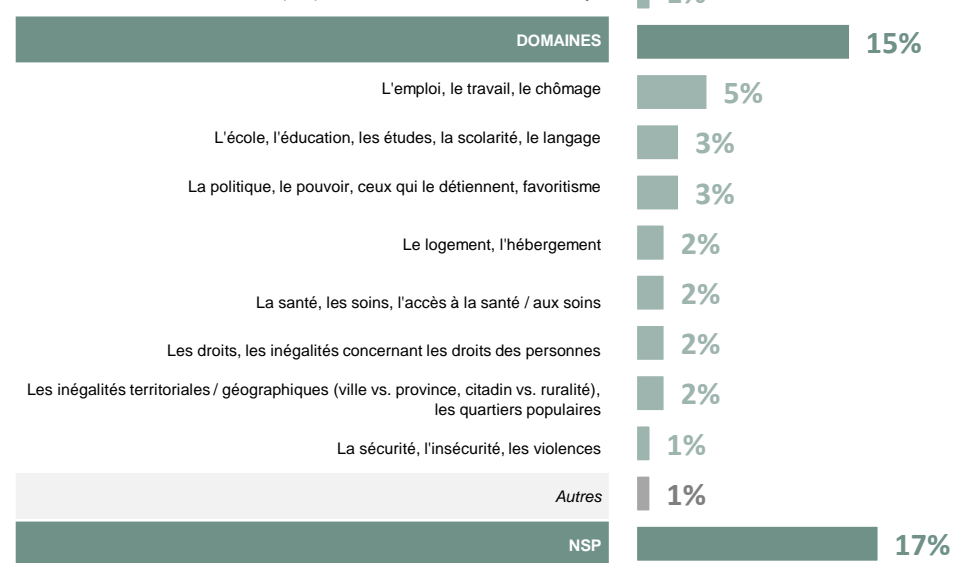
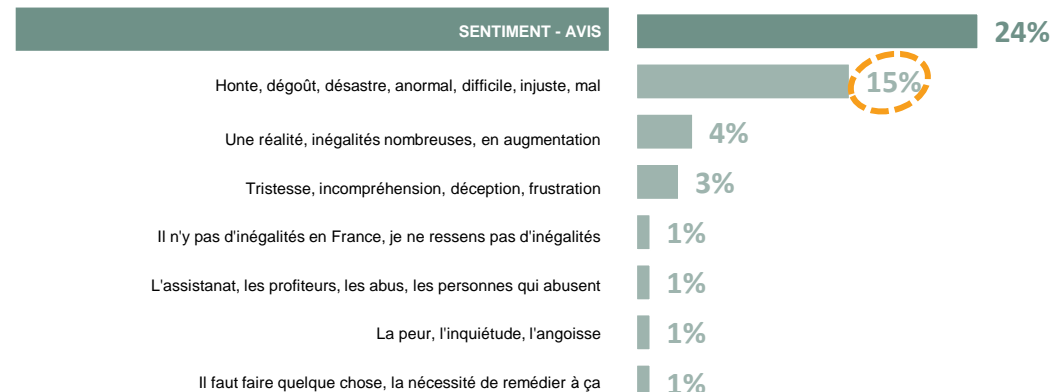
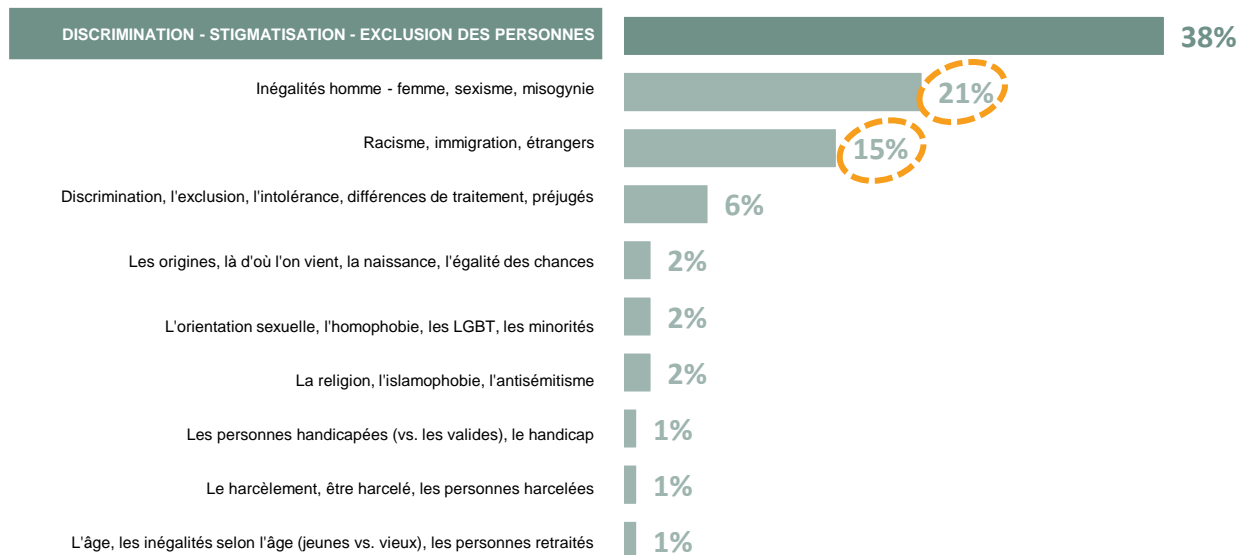
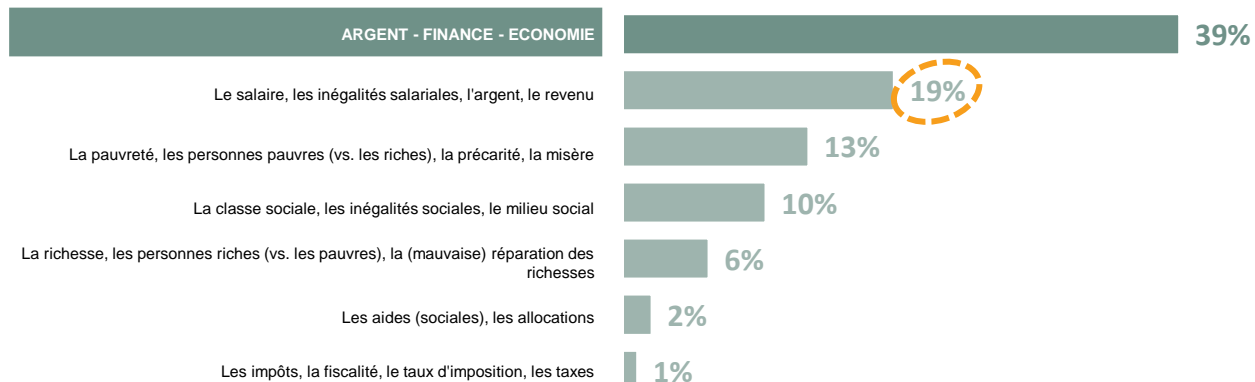
Selon la proximité politique



Les représentations spontanées à l'égard des inégalités en France

QUESTION : Quels sont les mots ou expressions qui vous viennent spontanément à l'esprit quand vous entendez parler des inégalités aujourd'hui en France ?

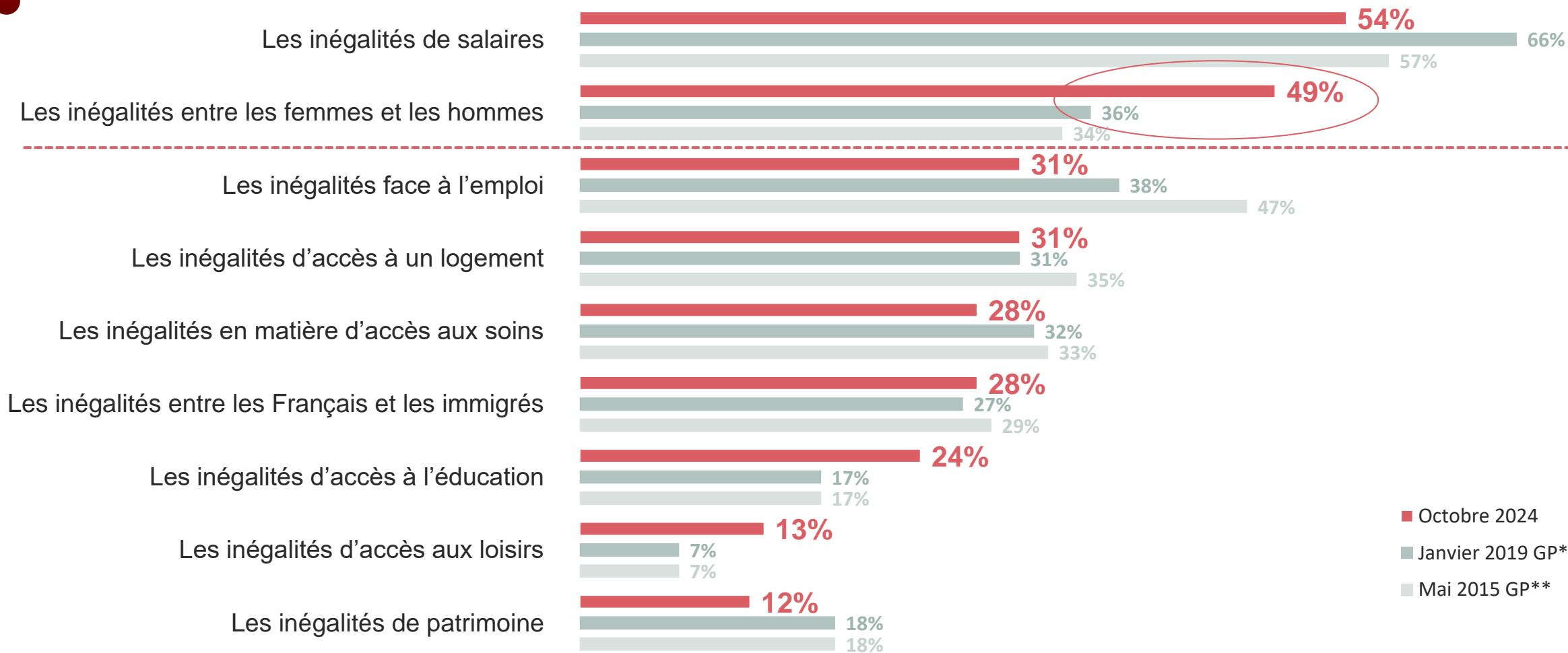
(Question ouverte – Réponse non-suggérée)



(*) Le total est supérieur à 100, les interviewés ayant pu donner plusieurs réponses.

Les inégalités les plus marquantes

QUESTION : Et plus particulièrement dans notre pays, parmi les inégalités suivantes, quelles sont les trois qui vous semblent les plus injustes ?



(*) Le total est supérieur à 100, les interviewés ayant pu donner plusieurs réponses.

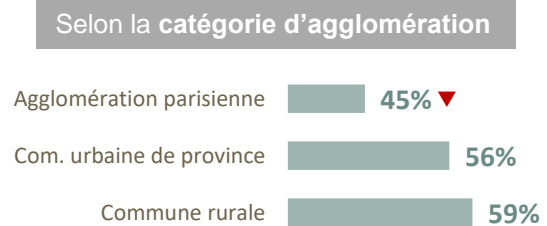
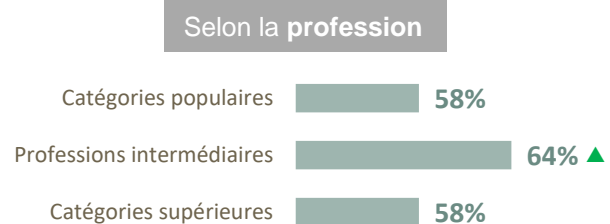
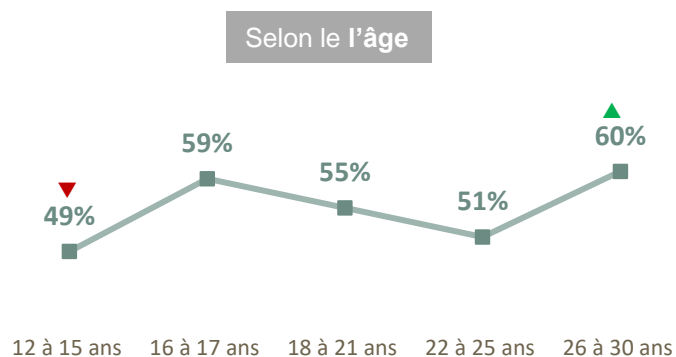
* Etude Ifop pour Ouest France et Public Sénat, menée auprès d'un échantillon de 1 004 personnes, représentatif de la population française âgée de 18 ans et plus. Les interviews ont été réalisées par questionnaire auto-administré en ligne du 11 au 14 janvier 2019, selon la méthode des quotas.

** Sondage Ifop pour la Fondation Jean Jaurès, menée auprès d'un échantillon de 2 860 personnes, représentatif de la population française âgée de 18 ans et plus. Les interviews ont été réalisées par questionnaire auto-administré en ligne du 6 au 11 mai 2015, selon la méthode des quotas.

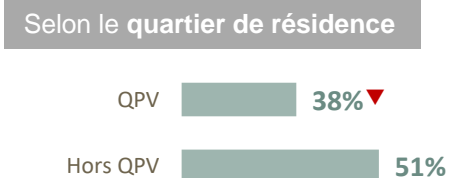
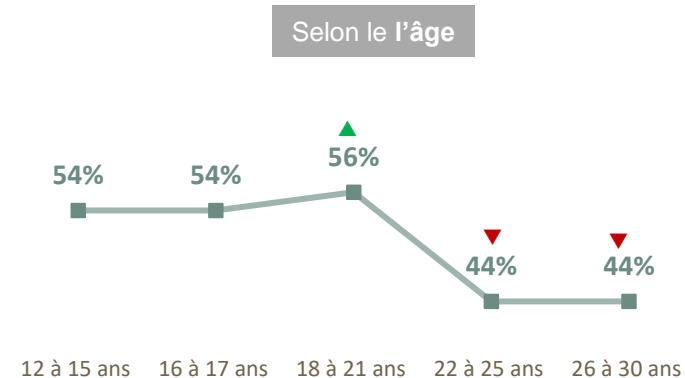
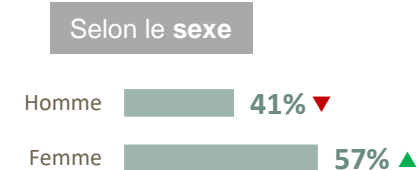
Les inégalités les plus marquantes

QUESTION : Et plus particulièrement dans notre pays, parmi les inégalités suivantes, quelles sont les trois qui vous semblent les plus injustes ?

Inégalités de salaire (Ensemble : 54%)

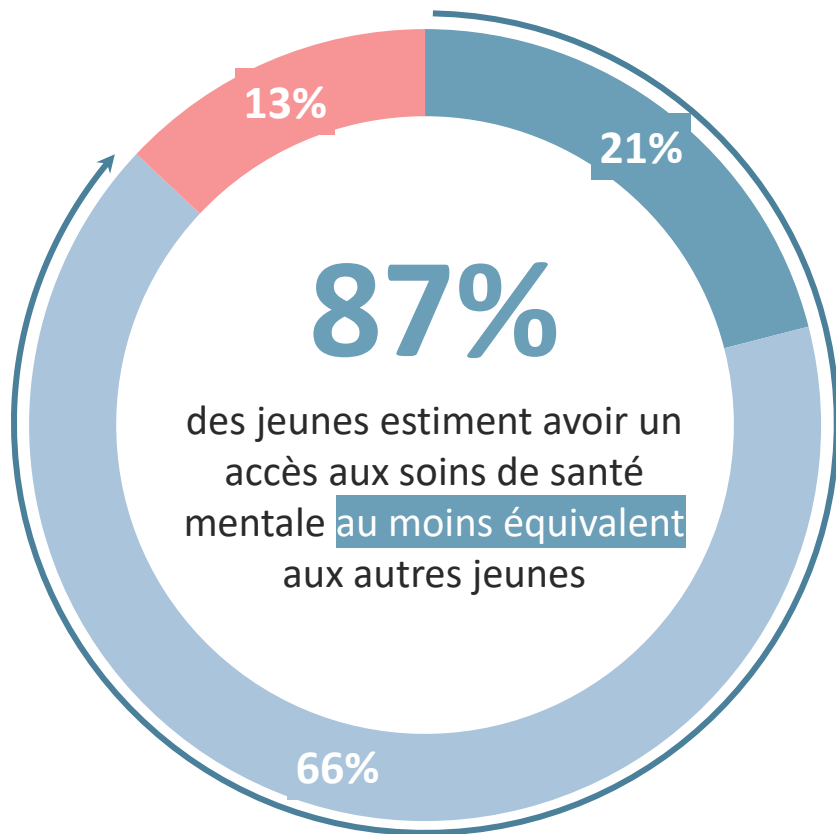


Inégalités homme - femme (Ensemble : 49%)



Le sentiment d'avoir un accès équivalent aux soins de santé mentale

QUESTION : Comparé aux autres jeunes de votre âge en France, estimez-vous avoir un accès équivalent aux soins de santé mentale (psychologues, psychiatres, etc.) ?



■ Oui, vous avez un meilleur accès ■ Oui, vous avez un accès équivalent ■ Non, vous avez un accès plus difficile

- FOCUS -
À ceux qui estiment avoir un accès aux soins au moins équivalent (Ensemble : 87%)

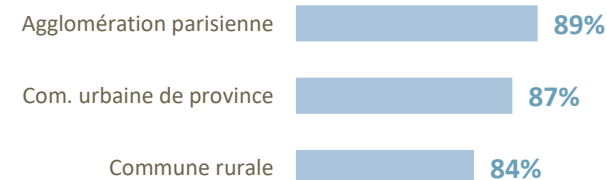
Selon la situation professionnelle



Selon la profession



Selon la catégorie d'agglomération



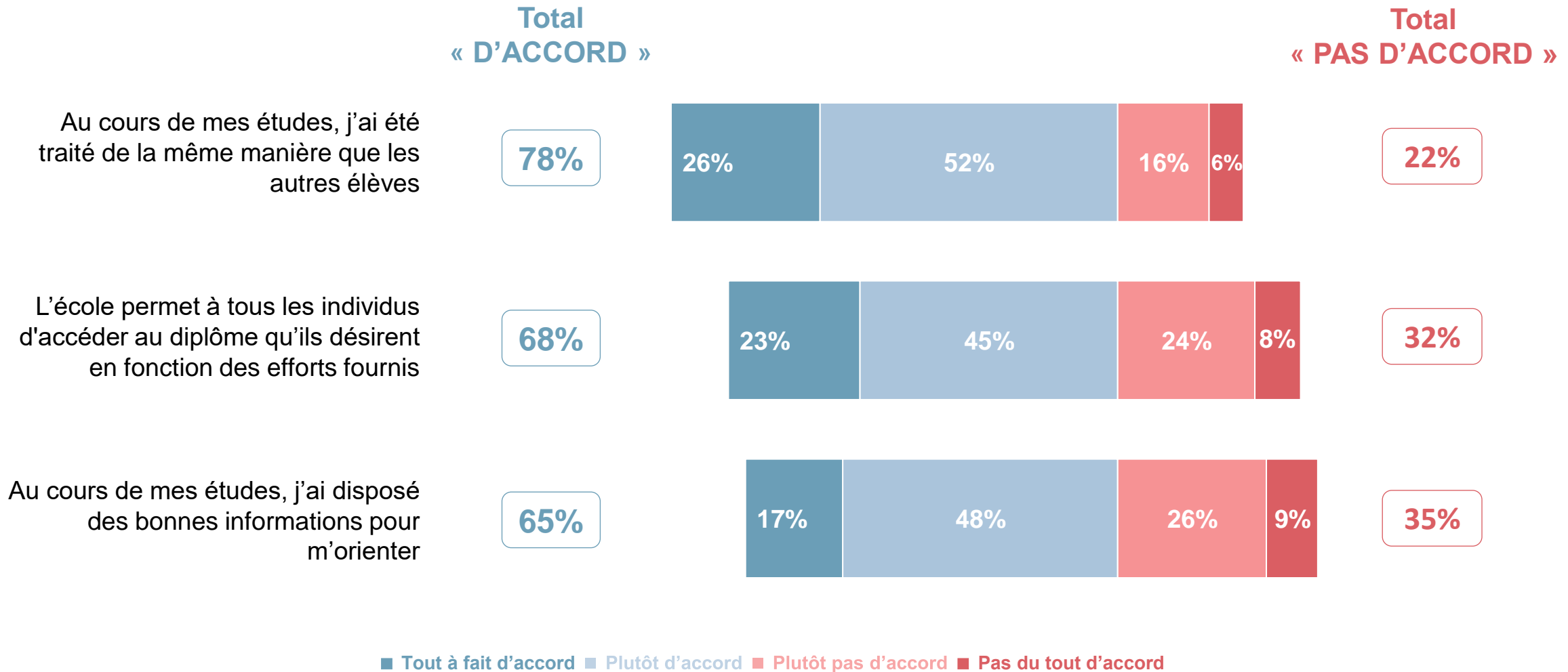
B

Le rapport des jeunes à l'école



L'adhésion à différentes affirmations sur l'égalité des chances à l'école

QUESTION : Etes-vous d'accord ou pas d'accord avec chacune des affirmations suivantes... ?

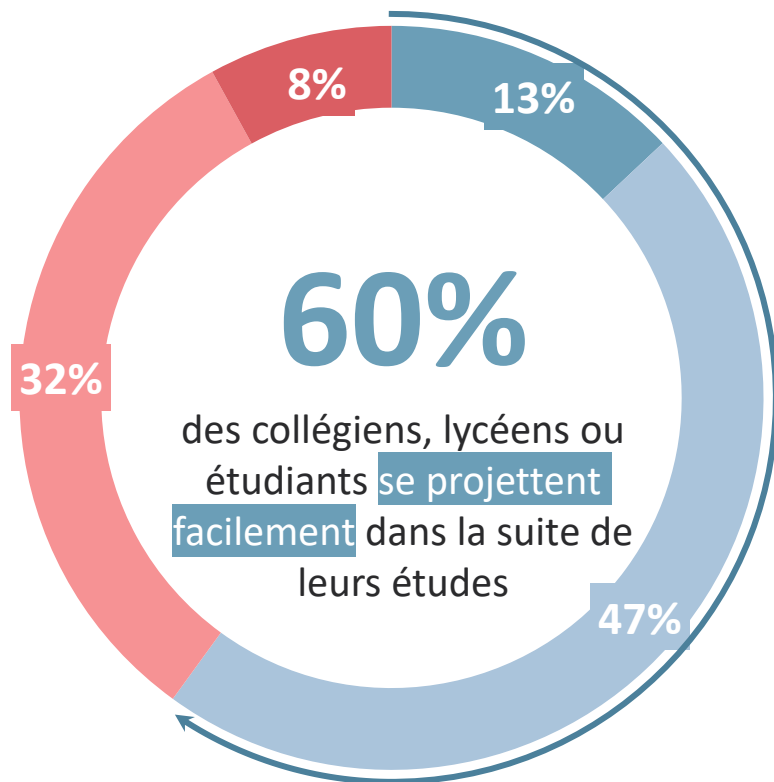


■ Tout à fait d'accord ■ Plutôt d'accord ■ Plutôt pas d'accord ■ Pas du tout d'accord

La capacité à se projeter dans la suite des études

QUESTION : Arrivez-vous à vous projeter facilement ou difficilement dans la suite de vos études ?

Base : posée aux collégiens, lycéens ou étudiants, soit 63% de l'échantillon



■ Très facilement

■ Assez facilement

■ Assez difficilement

■ Très difficilement

- FOCUS -
Les collégiens, lycéens ou étudiants qui se projettent facilement dans leurs études
(Ensemble : 60%)

Selon le type d'élèves

Collégiens 50% ▼

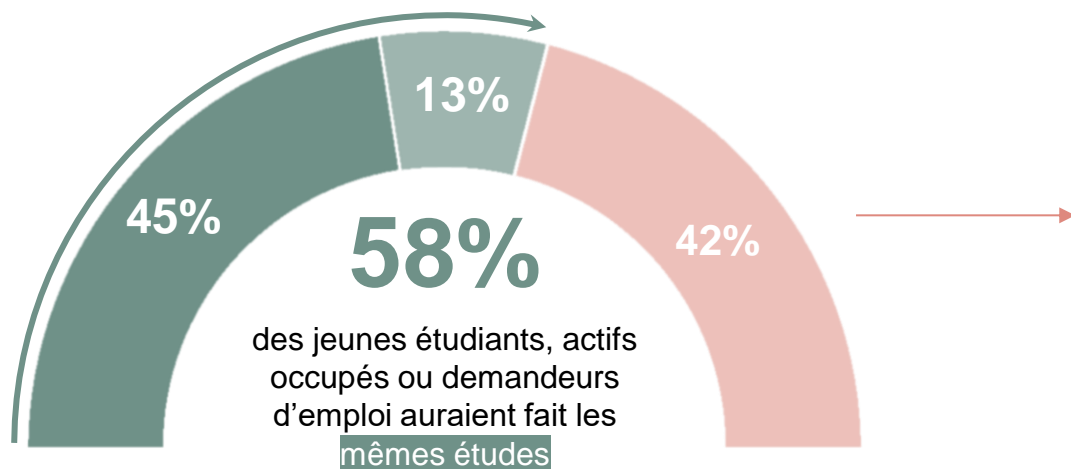
Lycéens 53% ▼

Étudiants 70% ▲

Les études choisies s'il était possible de revenir en arrière

QUESTION : Si vous pouviez revenir en arrière, vous auriez... ?

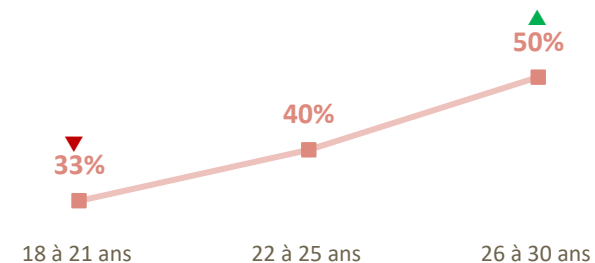
Base : posée aux étudiants (en études supérieur), demandeurs d'emploi ou actifs occupés, soit 60% de l'échantillon



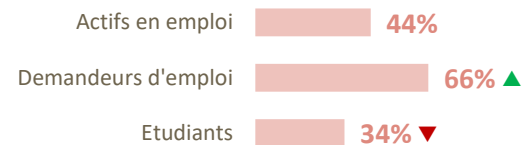
- Vous auriez fait les mêmes études
- Vous auriez fait les mêmes études mais dans de meilleurs établissements
- Vous auriez changé de voie

- FOCUS -
À ceux qui auraient changé de voie (Ensemble : 42%)

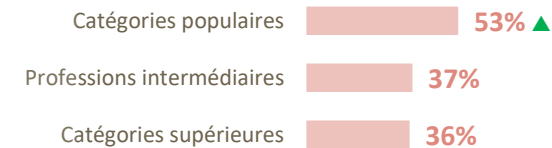
Selon le l'âge



Selon la situation professionnelle



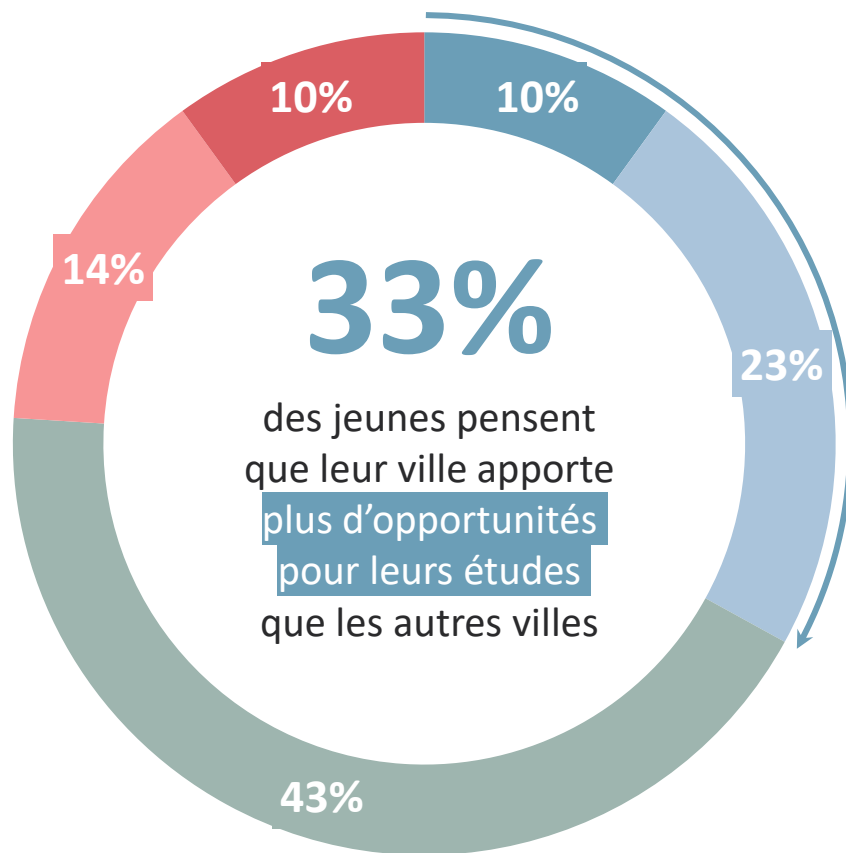
Selon la profession



Les opportunités d'études offertes dans sa ville par rapport aux autres jeunes

QUESTION : Comparé à la moyenne des jeunes en France, pensez-vous que votre ville vous offre... ?

- Beaucoup plus d'opportunités pour vos études
- Un peu plus d'opportunités
- Ni plus ni moins d'opportunités
- Un peu moins d'opportunités
- Beaucoup moins d'opportunités



- FOCUS -

A ceux qui pensent que leur ville apporte plus d'opportunités pour leurs études que les autres villes (Ensemble : 33%)

Selon la catégorie d'agglomération

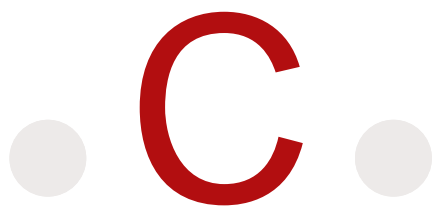
Agglomération parisienne	52% ▲
Com. urbaine de province	32%
Commune rurale	17% ▼

Selon la région

Île-de-France	47% ▲
Province	30% ▼

Selon le quartier de résidence

QPV	42% ▲
Hors QPV	32%



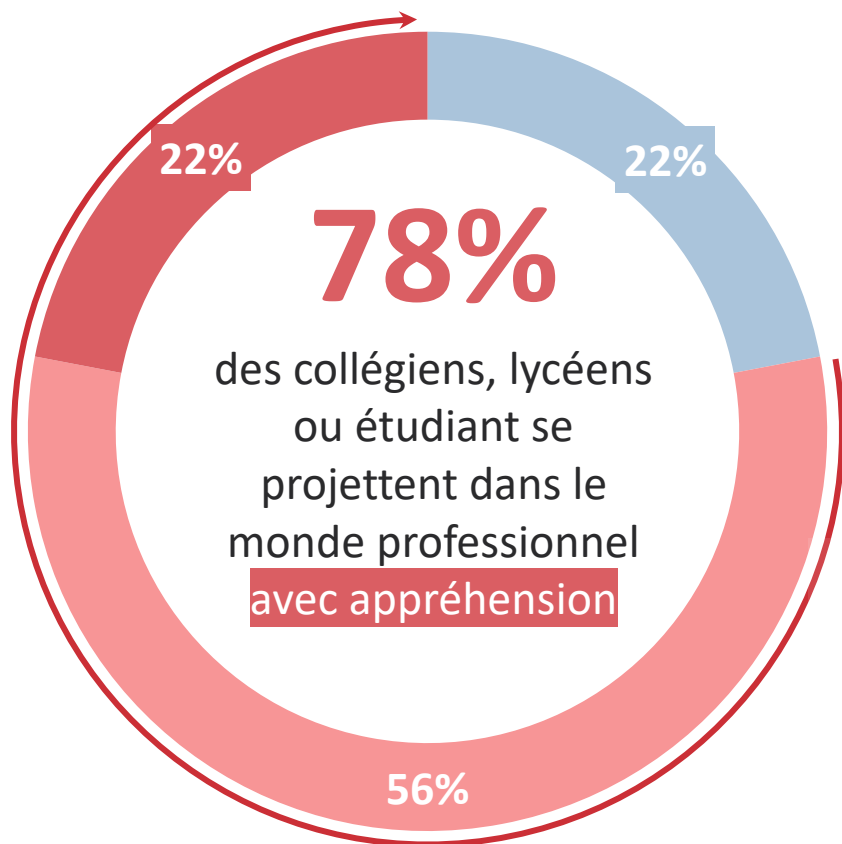
Emploi et entrepreneuriat



La manière de se projeter dans le monde professionnel

QUESTION : Comment vous projetez-vous dans le monde professionnel ?

Base : posée aux collégiens, lycéens et étudiants, soit 63% de l'échantillon



■ Avec confiance ■ Avec un peu d'appréhension ■ Avec beaucoup d'appréhension

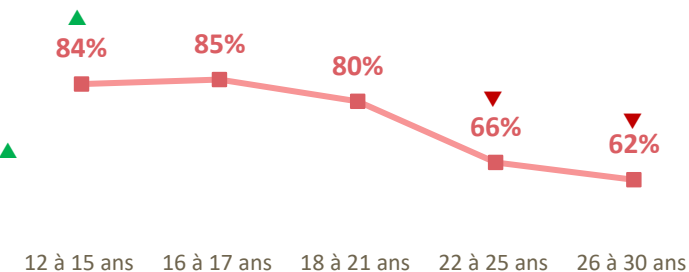
- FOCUS -

À ceux qui se projettent dans le monde professionnel avec appréhension (Ensemble : 78%)

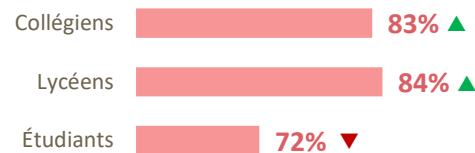
Selon le sexe



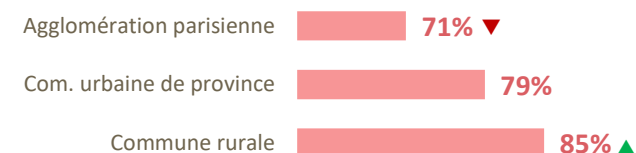
Selon l'âge



Selon le type d'élèves



Selon la catégorie d'agglomération

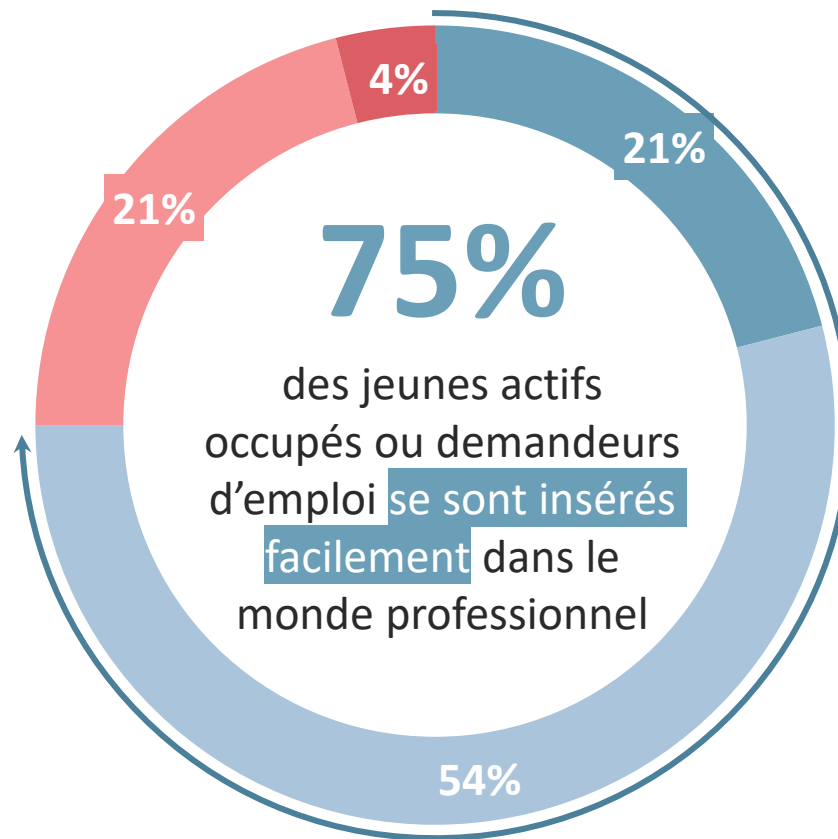


La facilité perçue à s'insérer dans le monde professionnel



QUESTION : Comment s'est déroulée votre insertion dans le monde professionnel ?

Base : posée actifs et demandeurs d'emploi ayant déjà travaillés, soit 37% de l'échantillon



■ Très facilement

■ Assez facilement

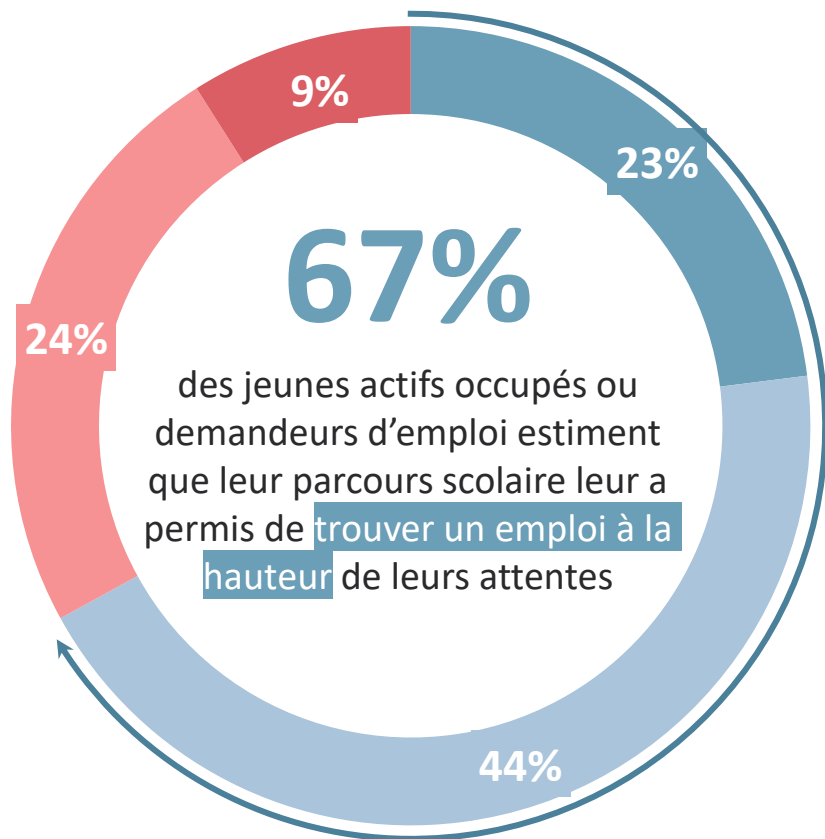
■ Assez difficilement

■ Très difficilement

L'adéquation entre le parcours scolaire et les attentes professionnelles

QUESTION : Votre parcours scolaire vous a-t-il permis de trouver un emploi à la hauteur de vos attentes ?

Base : posée aux actifs occupés et demandeurs d'emploi ayant déjà travaillés, soit 37% de l'échantillon

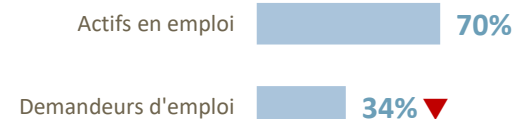


■ Oui, tout à fait ■ Oui, plutôt ■ Non, plutôt pas ■ Non, pas du tout

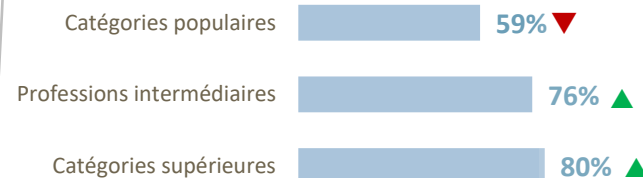
- FOCUS -

À ceux qui estiment que leur parcours scolaire leur a permis de trouver un emploi à la hauteur de leurs attentes (Ensemble : 67%)

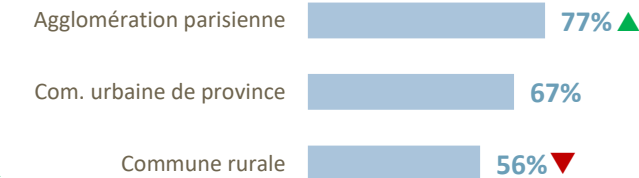
Selon la situation professionnelle



Selon la profession



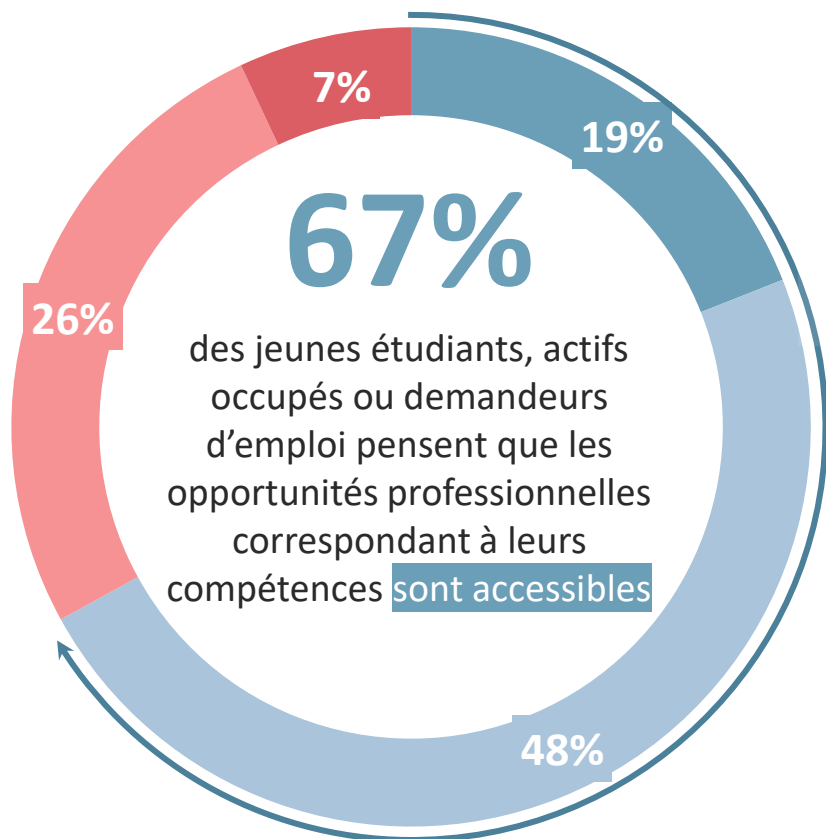
Selon la catégorie d'agglomération



L'accessibilité des opportunités professionnelles correspondant à ses compétences

QUESTION : Pensez-vous que toutes les opportunités professionnelles correspondant à vos compétences et votre niveau d'expérience vous sont accessibles ?

Base : posée aux étudiants (en études supérieur), demandeurs d'emploi ou actifs occupés, soit 60% de l'échantillon



■ Oui, tout à fait ■ Oui, plutôt ■ Non, plutôt pas ■ Non, pas du tout

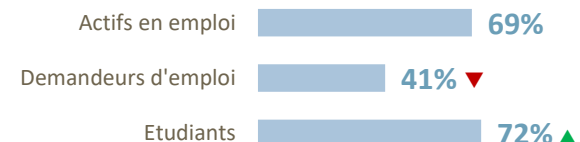
- FOCUS -

À ceux qui pensent que les opportunités professionnelles correspondant à leurs attentes sont accessibles (Ensemble : 67%)

Selon le sexe



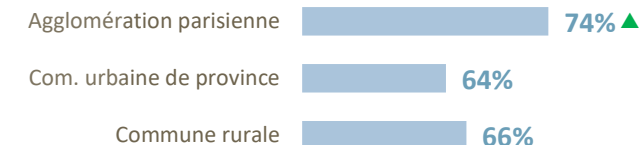
Selon la situation professionnelle



Selon le quartier de résidence



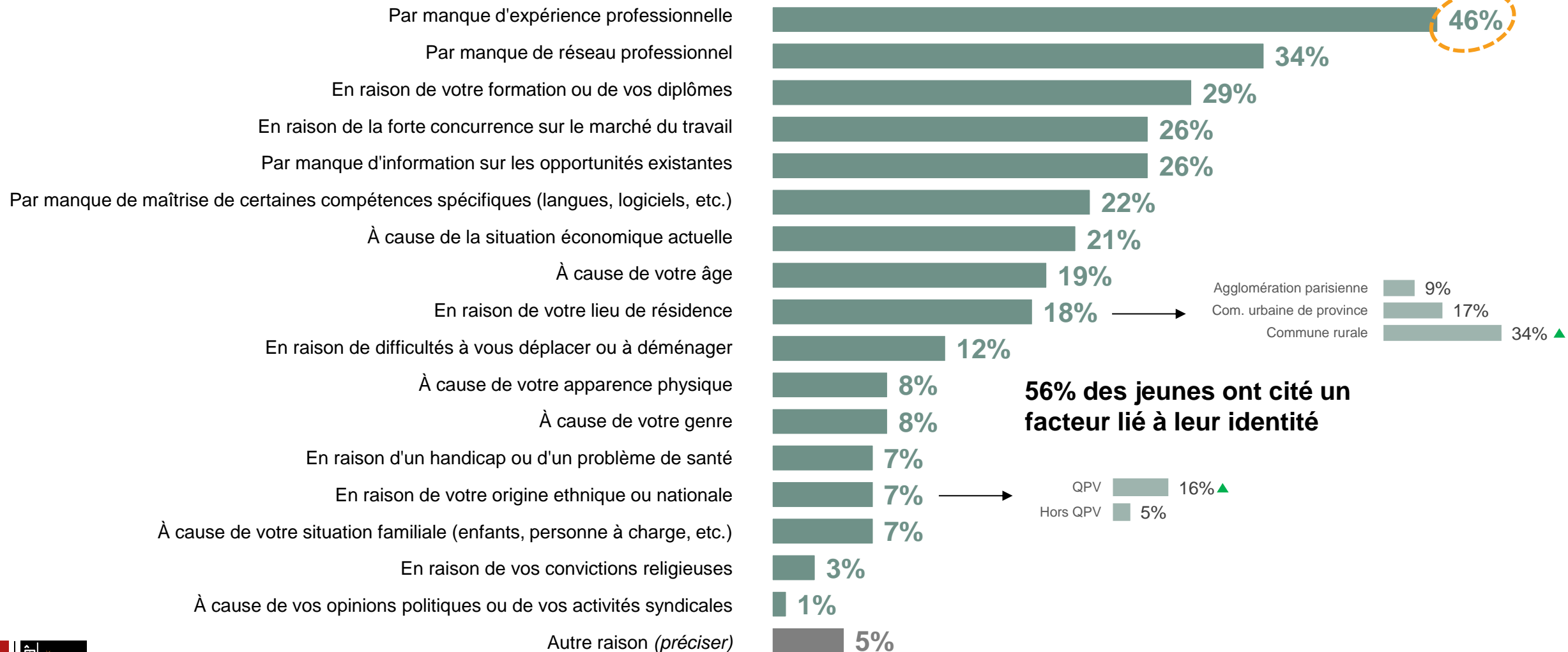
Selon la catégorie d'agglomération



Les raisons d'un accès limité aux opportunités professionnelles

QUESTION : Pour quelle raison vous ne pensez pas que toutes les opportunités professionnelles vous sont accessibles ?

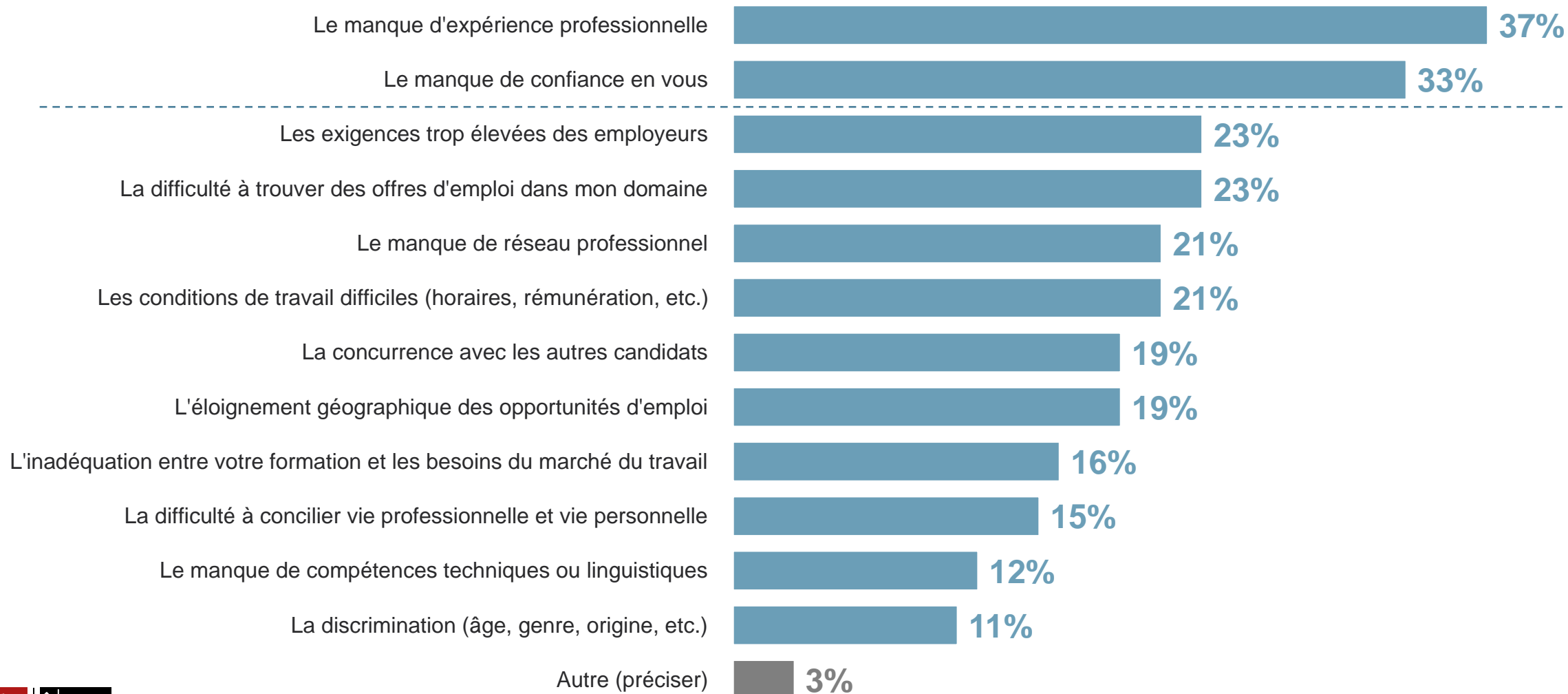
Base : posée à ceux qui pensent ne pas avoir accès à toutes les opportunités professionnelles correspondant à leurs compétences, soit 20% de l'échantillon



Les principaux freins rencontrés lors de l'entrée dans le monde professionnel

QUESTION : Quels sont selon-vous les principaux freins que vous avez rencontrés en entrant dans le monde professionnel ?

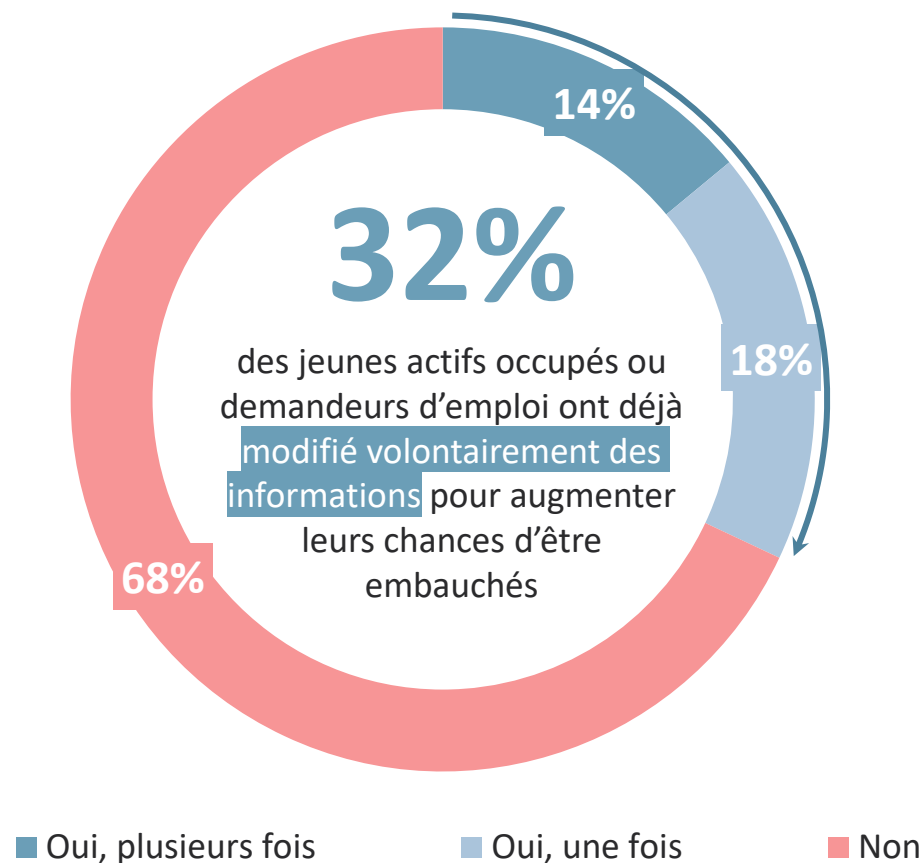
Base : posée actifs et demandeurs d'emploi ayant déjà travaillés, soit 37% de l'échantillon



La modification d'informations relatives à l'identité ou au parcours lors d'un processus de recrutement

QUESTION : Lors d'un processus de recrutement, vous est-il déjà arrivé de modifier volontairement des informations sur votre identité, votre parcours scolaire ou professionnel dans le but d'augmenter vos chances d'être embauché(e) ?

Base : posée aux actifs ou demandeurs d'emploi (ayant déjà travaillé ou à la recherche d'un premier emploi), soit 41% de l'échantillon

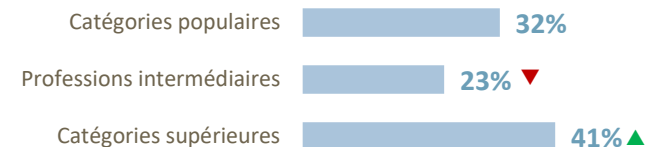


- FOCUS -
À ceux qui ont déjà modifié volontairement des informations (Ensemble : 32%)

Selon le sexe



Selon la profession



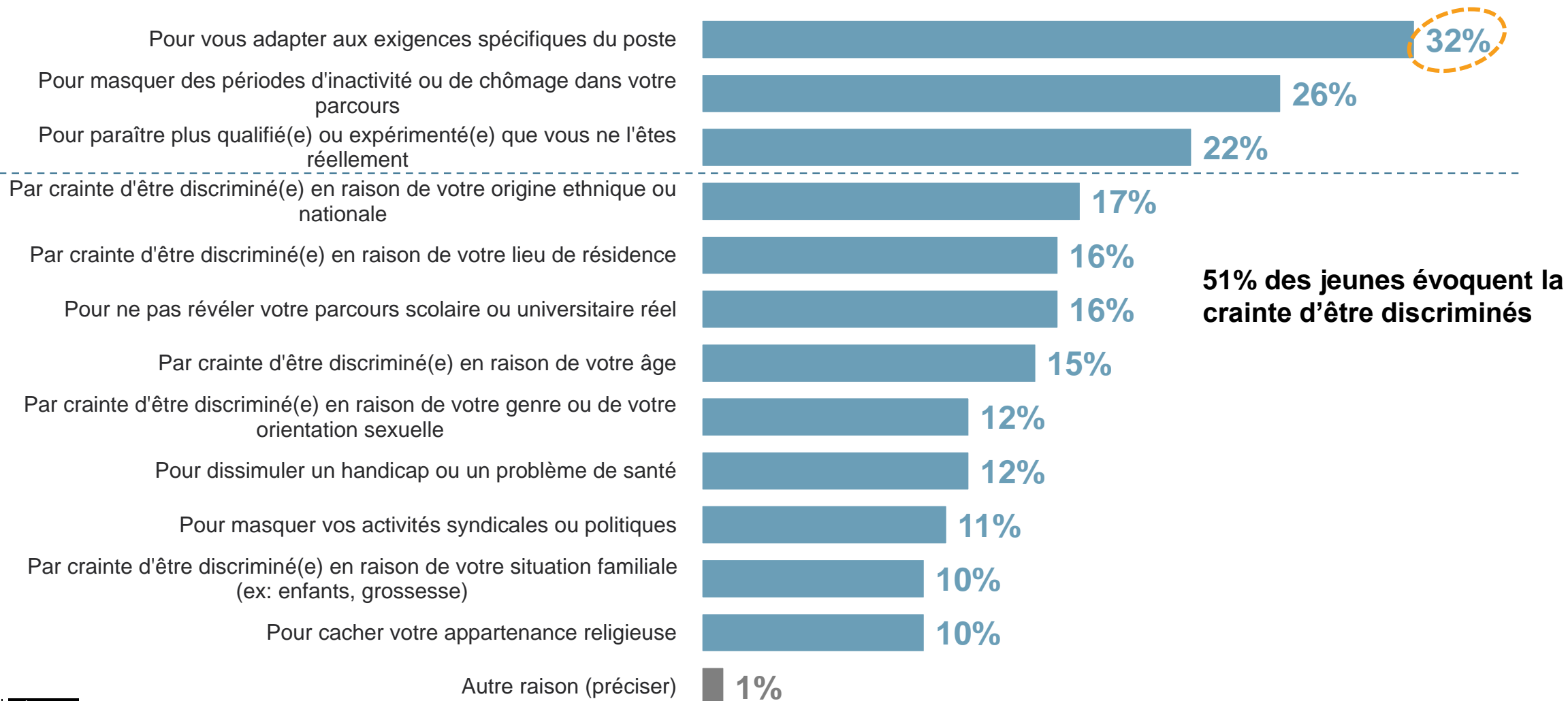
Selon le quartier de résidence



Les raisons pour lesquelles des informations sont modifiées lors d'un recrutement

QUESTION : Pour quelles raisons ?

Base : posée à ceux ayant modifié volontairement des informations lors d'un recrutement, soit 13% de l'échantillon



(*) Le total est supérieur à 100, les interviewés ayant pu donner plusieurs réponses.

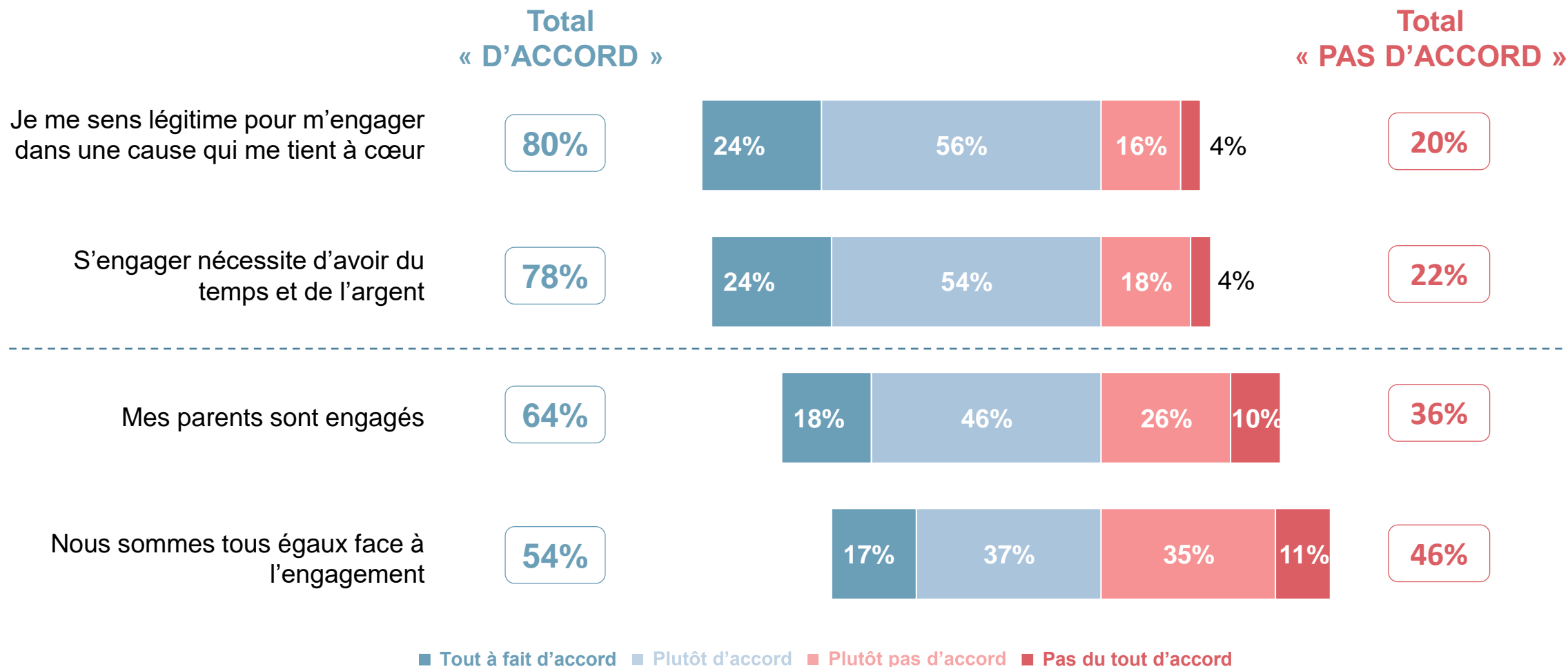
● D ●

L'engagement citoyen



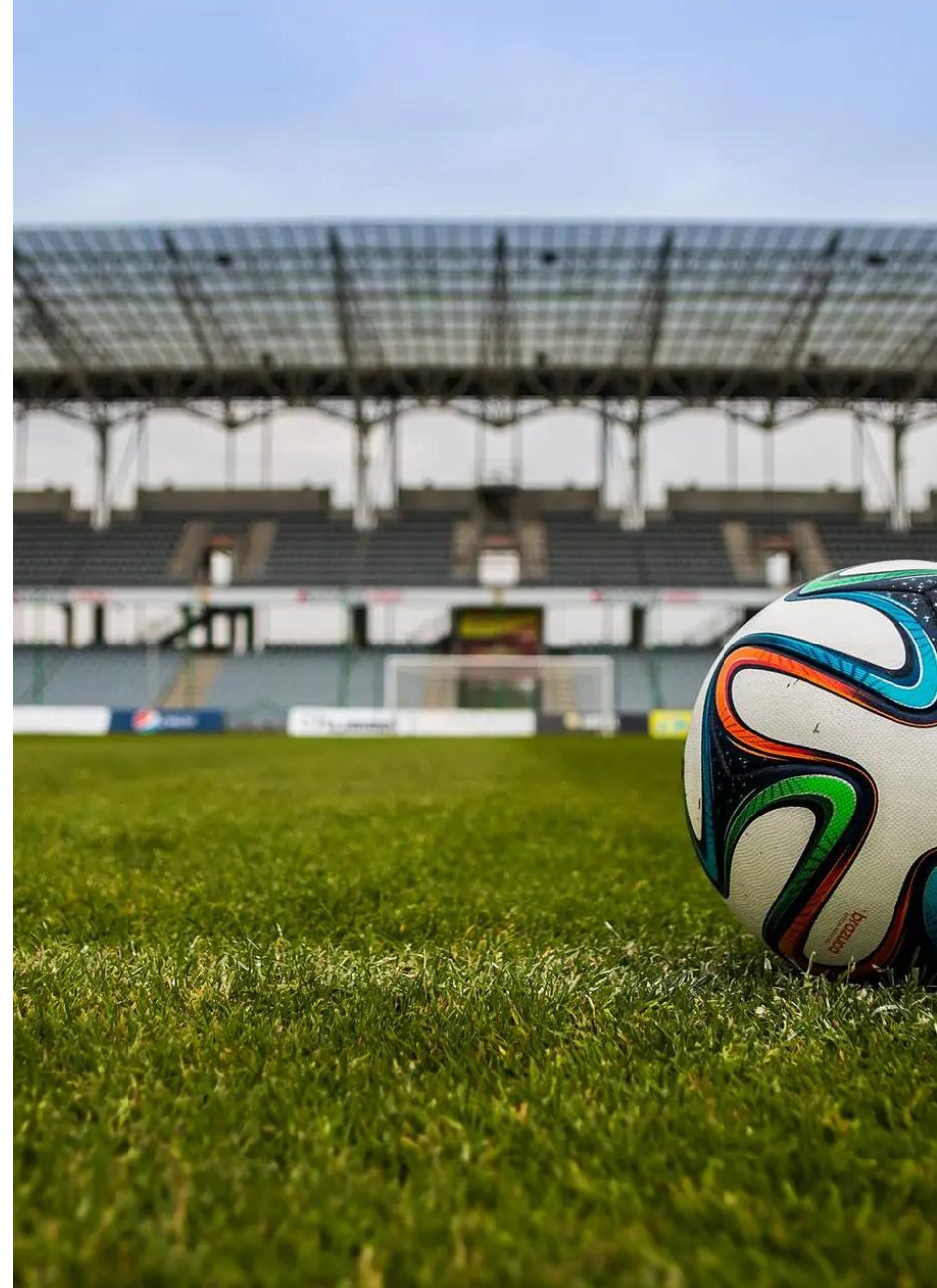
L'adhésion à différentes affirmations sur l'égalité face à l'engagement

QUESTION : Etes-vous d'accord ou pas d'accord avec chacune des affirmations suivantes ?



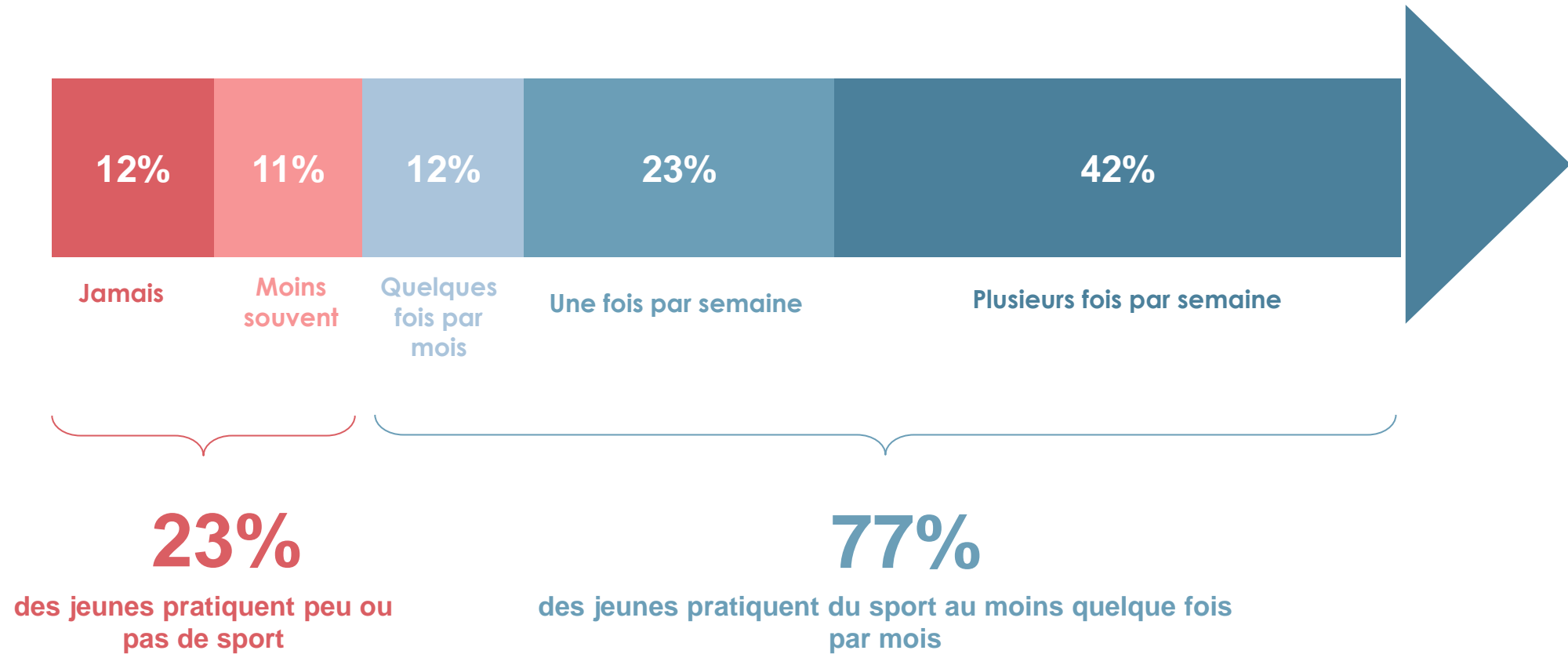
● E ●

Le sport



La fréquence de la pratique sportive

QUESTION : Faites-vous du sport ?



La fréquence de la pratique sportive

- FOCUS -
Total Pratique
du sport



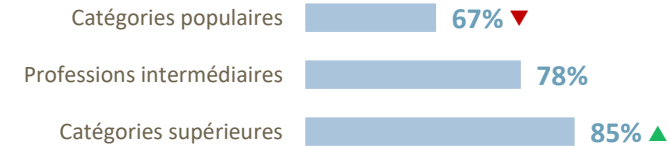
QUESTION : Faites-vous du sport ?

À ceux qui pratiquent du sport au moins quelques fois par mois
(Ensemble : 77%)

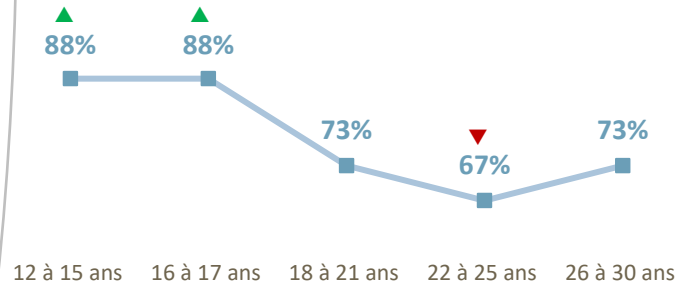
Selon le sexe



Selon la profession



Selon l'âge



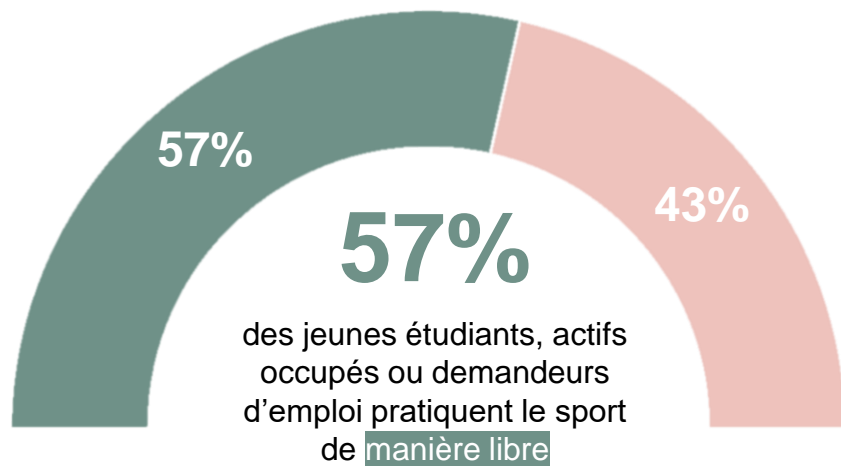
Selon la catégorie d'agglomération



Le type de pratique sportive : libre ou encadrée

QUESTION : Est-ce que vous pratiquez de manière libre ou encadrée ?

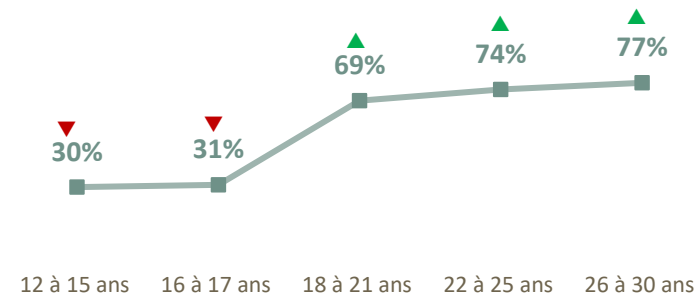
Base : posée à ceux qui pratiquent du sport au moins quelque fois par mois, soit 77% de l'échantillon



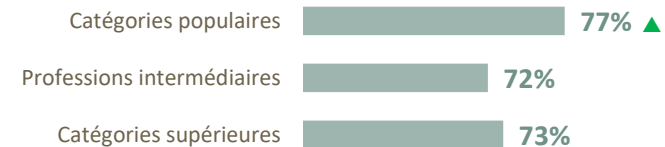
■ De manière libre ■ De manière encadrée, dans un club ou une association

- FOCUS - À ceux qui pratiquent le sport de manière libre (Ensemble : 57%)

Selon l'âge



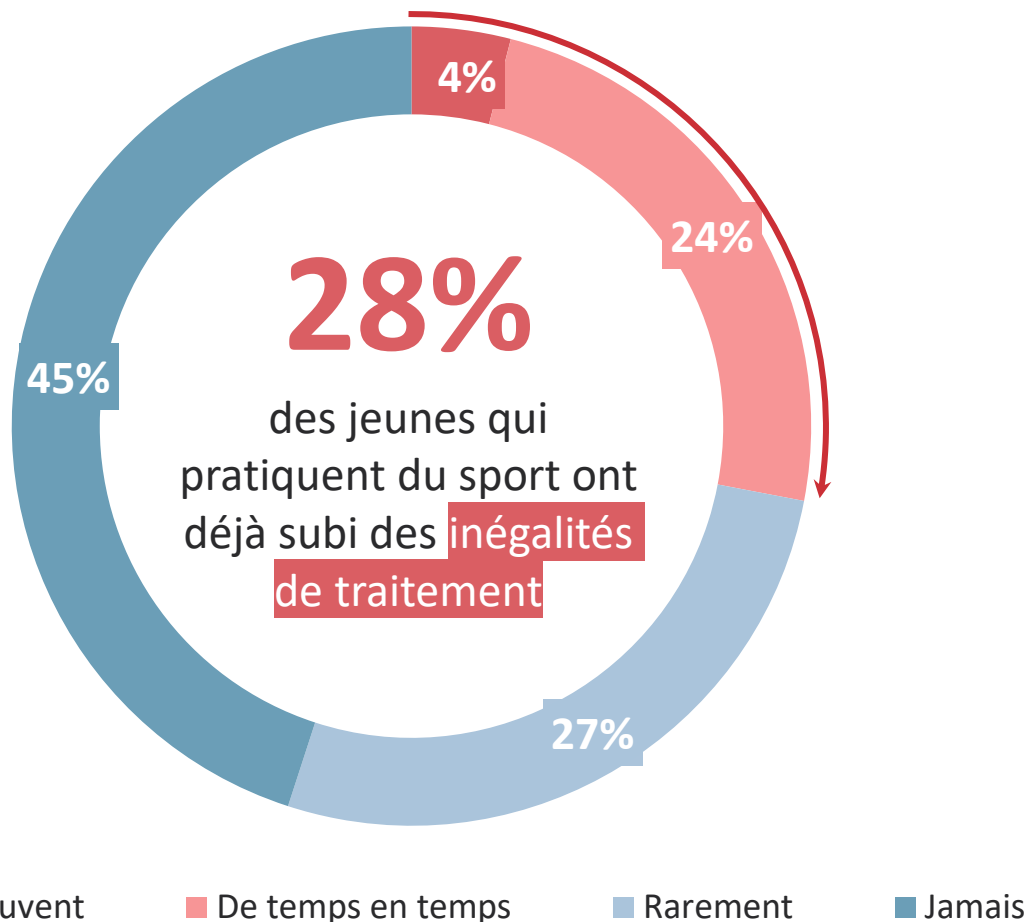
Selon la profession



La fréquence des inégalités de traitement dans la pratique sportive

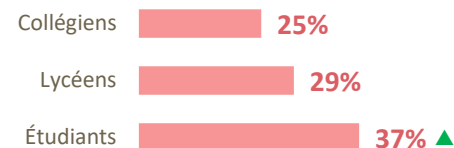
QUESTION : Dans votre pratique du sport, avez-vous déjà subi des inégalités de traitement ?

Base : posée à ceux qui pratiquent du sport au moins quelque fois par mois, soit 77% de l'échantillon



- FOCUS -
À ceux qui déjà subi des inégalités de traitement
(Ensemble : 28%)

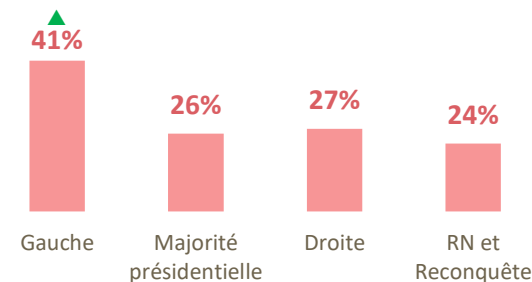
Selon le niveau d'étude



Selon le quartier de résidence

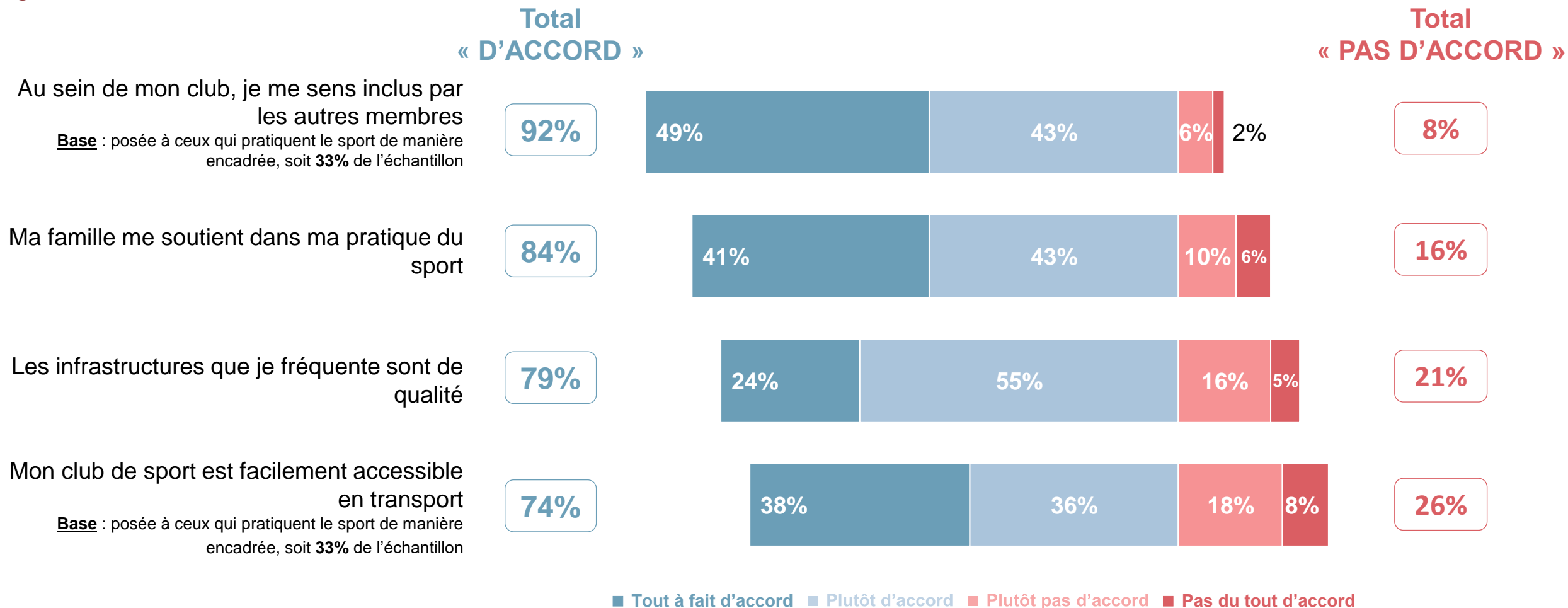


Selon la proximité politique



L'adhésion à différentes affirmations sur la pratique sportive

QUESTION : Etes-vous d'accord ou pas d'accord avec chacune des affirmations suivantes ?



L'adhésion à différentes affirmations sur la pratique sportive

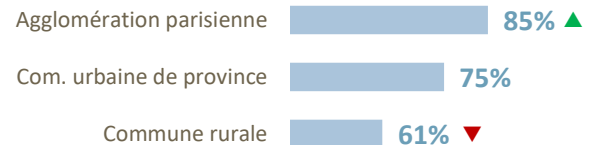


QUESTION : Etes-vous d'accord ou pas d'accord avec chacune des affirmations suivantes ?

- FOCUS - 
Total Accessible

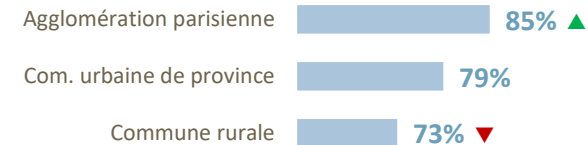
« Mon club de sport est facilement accessible en transport »
(Ensemble : 74%)

Selon la catégorie d'agglomération



« Les infrastructures que je fréquente sont de qualité »
(Ensemble : 60%)

Selon la catégorie d'agglomération



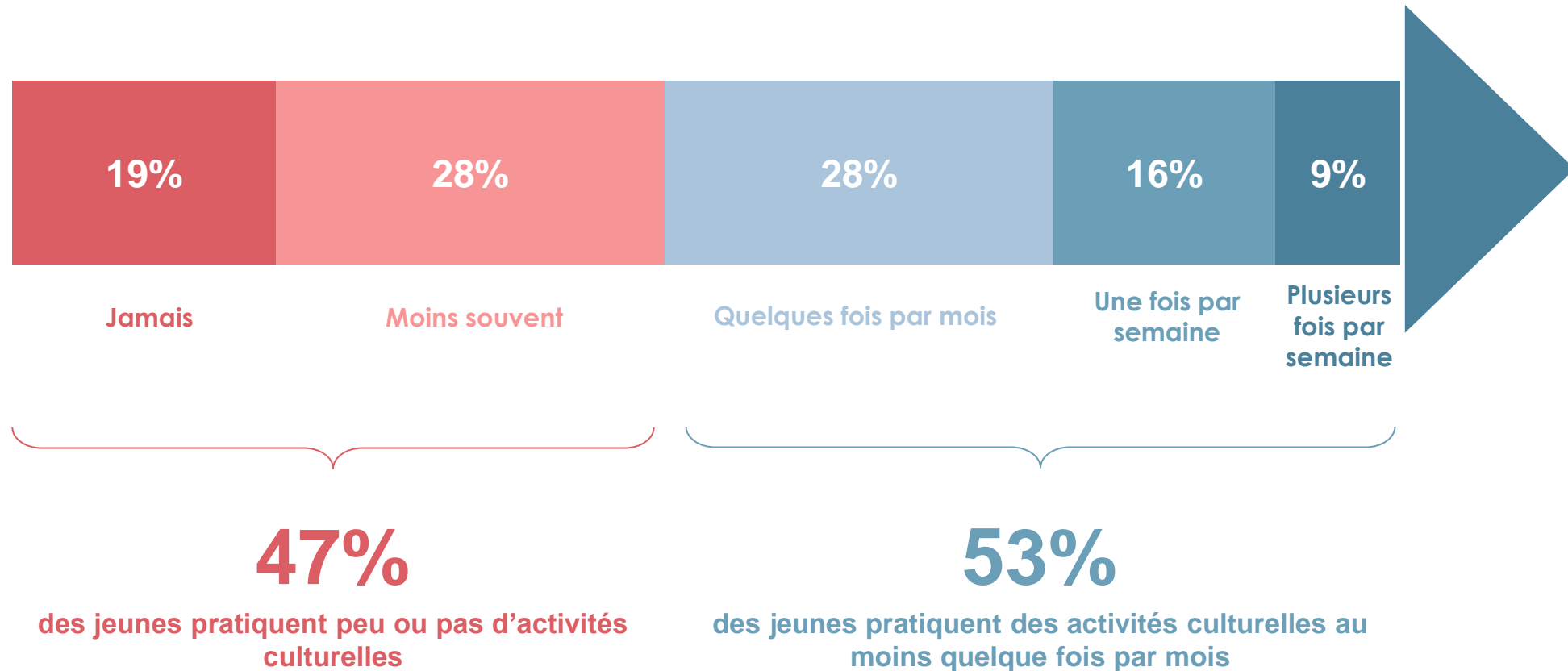


La culture



La fréquence des activités culturelles

QUESTION : Pratiquez-vous des activités culturelles ?



La fréquence des activités culturelles

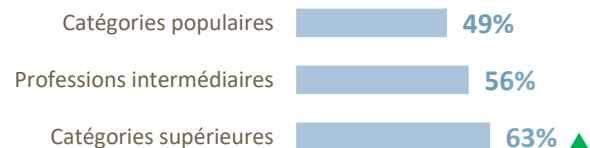
- FOCUS -
Total Pratique
des activités
culturelles



QUESTION : Pratiquez-vous des activités culturelles ?

À ceux qui pratiquent des activités culturelles au moins quelques fois par mois
(Ensemble : 53%)

Selon la profession



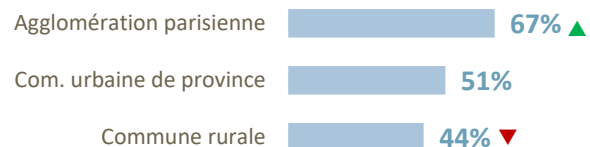
Selon le niveau d'étude



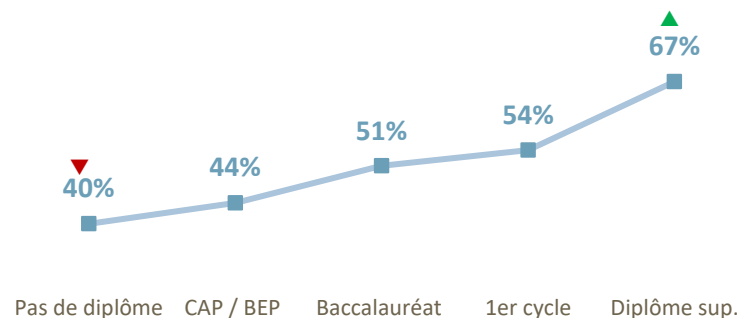
Selon le quartier de résidence



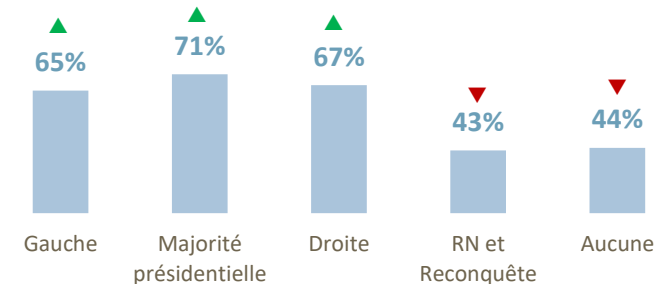
Selon la catégorie d'agglomération



Selon le diplôme



Selon la proximité politique



L'accessibilité des activités culturelles pour les jeunes



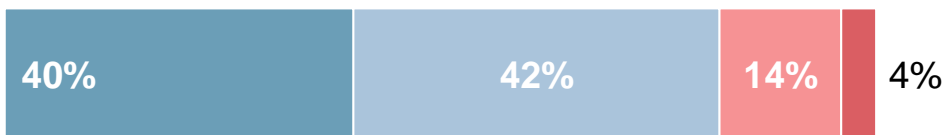
QUESTION : Pour chacune des activités culturelles suivantes, diriez-vous qu'elles sont accessibles aux personnes de votre âge ?

Total
« ACCESSIBLE »

Total
« PAS ACCESSIBLE »

Aller au cinéma

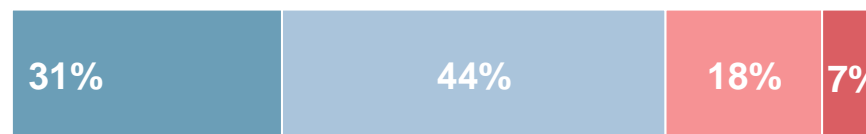
82%



18%

Visiter un musée

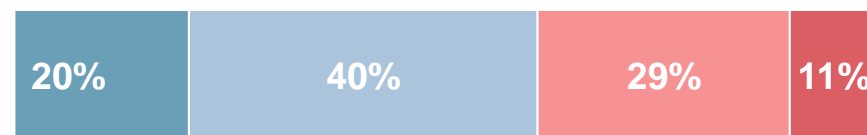
75%



25%

Assister à un concert

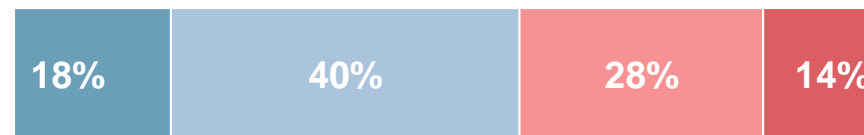
60%



40%

Aller au théâtre

58%



42%

■ Très accessible ■ Assez accessible ■ Assez peu accessible ■ Pas du tout accessible

L'accessibilité des activités culturelles pour les jeunes

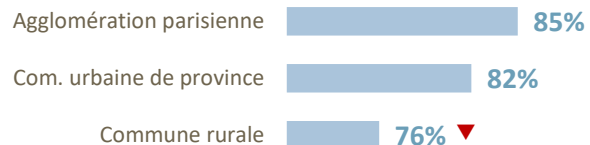


QUESTION : Pour chacune des activités culturelles suivantes, diriez-vous qu'elles sont accessibles aux personnes de votre âge ?

- FOCUS -
Total Accessible

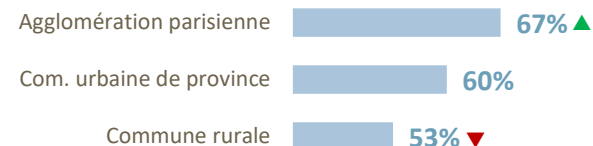
« Aller au cinéma » (Ensemble : 82%)

Selon la catégorie d'agglomération



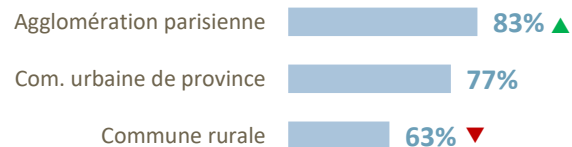
« Assister à un concert » (Ensemble : 60%)

Selon la catégorie d'agglomération



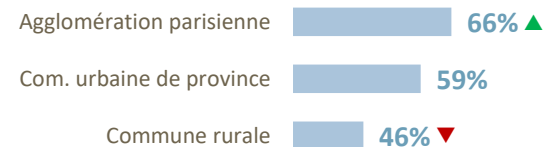
« Visiter un musée » (Ensemble : 75%)

Selon la catégorie d'agglomération



« Aller au théâtre » (Ensemble : 58%)

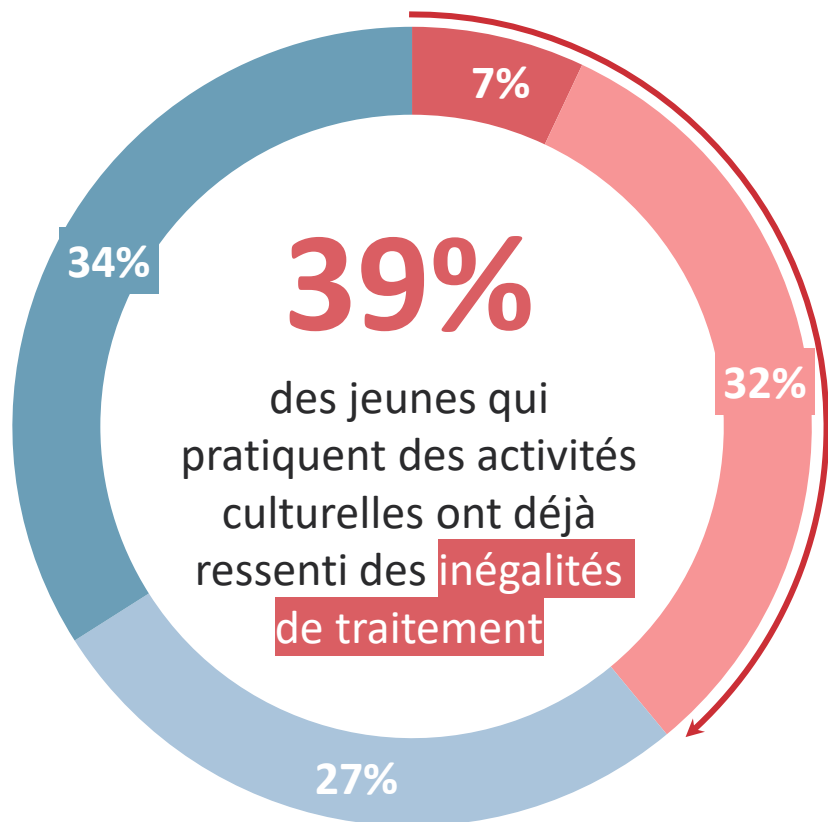
Selon la catégorie d'agglomération



La fréquence des inégalités de traitement dans la pratique culturelle

QUESTION : Au cours de vos pratiques culturelles, avez-vous déjà ressenti des inégalités de traitement ?

Base : posée à ceux qui pratiquent des activités culturelles au moins quelque fois par mois, soit 53% de l'échantillon

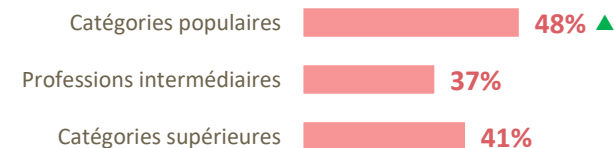


■ Très souvent ■ De temps en temps ■ Rarement ■ Jamais

- FOCUS -

À ceux qui déjà subi des inégalités de traitement (Ensemble : 39%)

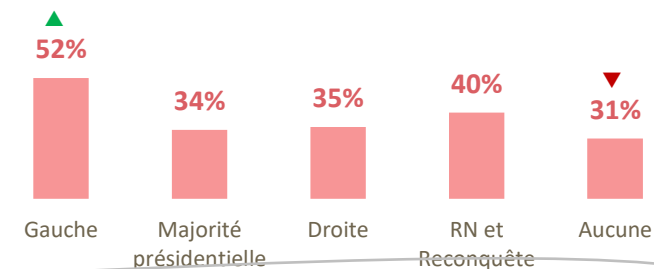
Selon la profession



Selon le quartier de résidence



Selon la proximité politique

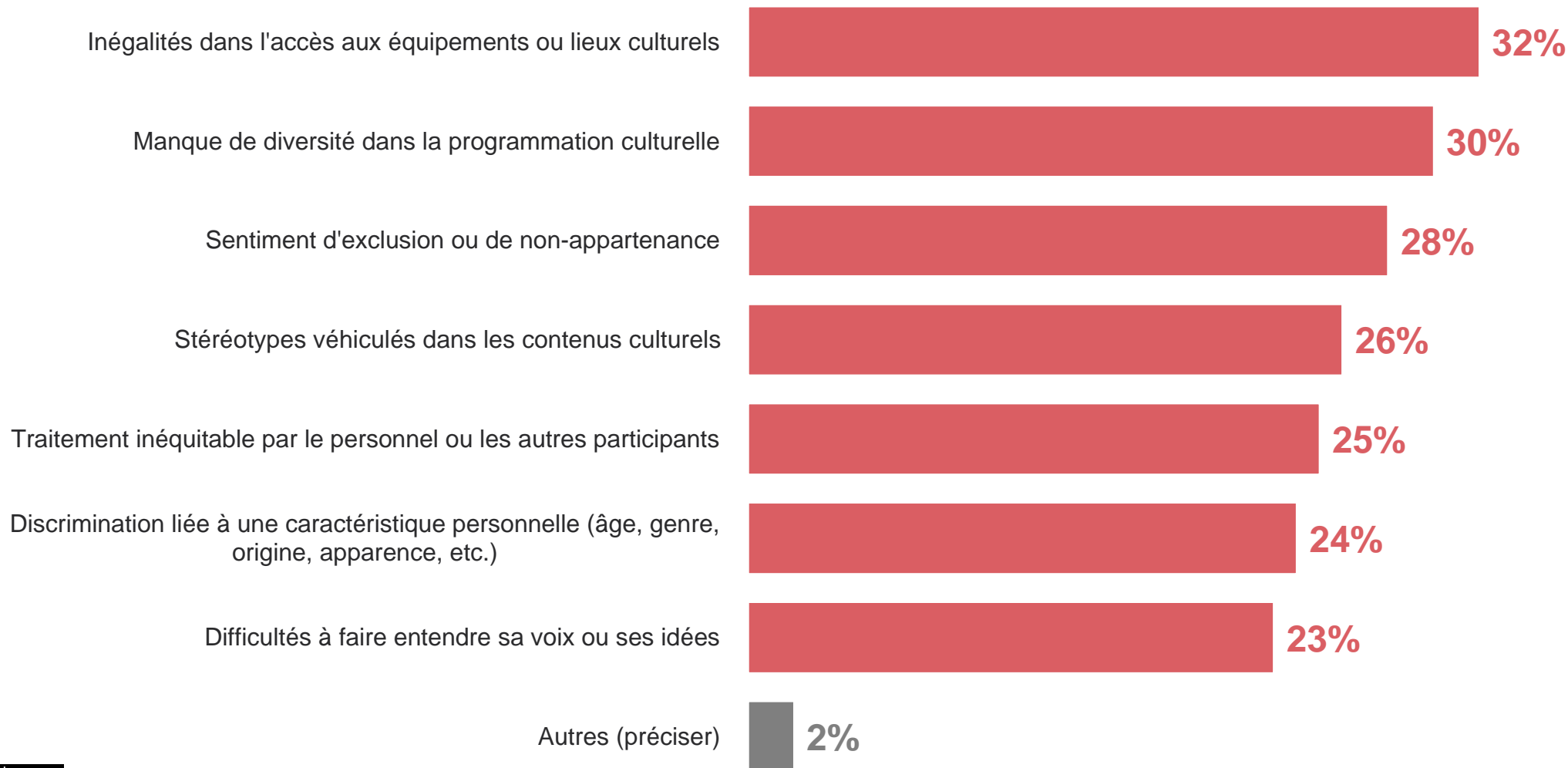


Les types d'inégalités rencontrées lors des pratiques culturelles



QUESTION : Comment les décririez-vous ?

Base : posée à ceux qui ont ressenti des inégalités de traitement, soit 21% de l'échantillon



L'adhésion à différentes affirmations sur la pratique culturelle

QUESTION : Etes-vous d'accord ou pas d'accord avec chacune des affirmations suivantes ?

