

# RAPPORT D'ACTIVITÉ DE L'ACCÉLÉRATEUR D'IMPACT ET D'INCLUSION



Édition 2025 *sur les données 2024*



**BNP PARIBAS**

La banque  
d'un monde  
qui change

# SOMMAIRE

|    |  |    |
|----|--|----|
| 01 | La finance, un levier d'inclusion sociale dans le monde : la Microfinance en action          | 4  |
| 02 | De l'innovation financière à l'innovation sociale : les Contrats à Impact en action          | 12 |
| 03 | Accélération de la croissance des entreprises à impact : l'Investissement à Impact en action | 18 |
| 04 | L'Accélérateur en chiffres : ce que révèle MESIS   | 24 |

# ÉDITO



MAHA KERAMANE,  
Responsable de l'Accélérateur  
d'Impact et d'Inclusion

## OSER, CRÉER, TRANSFORMER... ENSEMBLE

### Lettre aux entrepreneurs et entrepreneuses à impact

À l'Accélérateur, nous sommes fiers de vous accompagner et d'apprendre à vos côtés, vous qui inventez demain. Votre persévérance, votre créativité et votre audace sont une source d'inspiration inépuisable. Elles nous poussent à imaginer et déployer des solutions sur mesure pour démultiplier l'impact social et environnemental de vos projets.

Cette seconde édition de notre rapport marque une nouvelle étape : l'élargissement de notre périmètre à l'inclusion sociale et financière, deux piliers essentiels pour bâtir une économie plus juste et solidaire. L'Accélérateur d'Entreprises à Impact Positif est donc devenu l'Accélérateur d'Impact et d'Inclusion, une évolution en adéquation avec notre histoire, puisque depuis plus de trente-cinq ans, BNP Paribas soutient les institutions de microfinance, touchant plus de 3,5 millions de bénéficiaires indirects dans 15 pays, dont deux nouveaux, le Kosovo et l'Afrique du Sud.

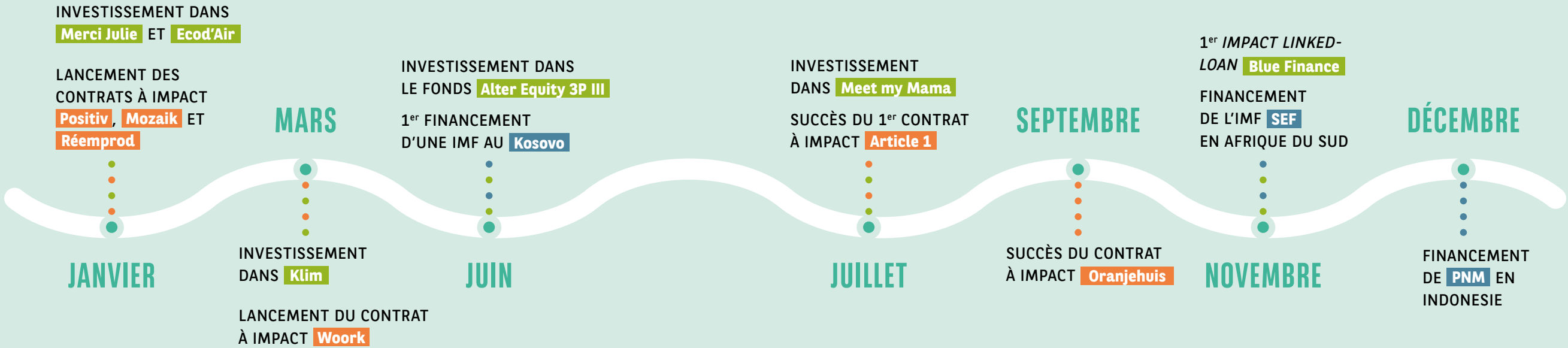
En 2024, nous avons aussi renforcé notre additionalité en tant que financeur à impact. Sur le volet financier, cela consiste, par exemple, à prendre le rôle de chef de file pour fédérer d'autres investisseurs, ou à proposer des financements patients et plus abordables que les standards de marché, pour permettre à nos partenaires de démultiplier leur impact tout en leur laissant du temps pour atteindre la pérennité économique. Coté extra-financier,

cela signifie proposer un accompagnement à 360° qui mobilise les expertises métiers du Groupe et mêle mises en relation, mécénat de compétence, échange de bonnes pratiques ou encore organisation d'ateliers collaboratifs, permettant aux porteurs de projets de partager leurs retours d'expérience et de renforcer leur réseau professionnel.

La force du collectif et la confiance partagée ont favorisé des synergies inédites et des réussites inspirantes : quatre nouveaux contrats à impact ont été signés pour expérimenter des projets allant de l'insertion durable des jeunes ou des bénéficiaires du RSA à la création d'une filière de réemploi de matériaux de construction; deux contrats à impact se sont achevés avec succès; six investissements ont été réalisés sur des thématiques variées allant du bien vieillir en France à l'agriculture régénératrice en Allemagne en passant par la restauration et des aires marines protégées en Indonésie. Nous avons aussi fêté les 10 ans de Act for Impact, notre dispositif dédié aux entreprises à impact, initié en France et exporté dans certains pays en Europe.

À toutes celles et ceux qui osent, qui créent, qui transforment : bravo. Bravo pour votre engagement, vos idées, votre courage. Vous pouvez compter sur nous, pour votre quotidien comme pour vos projets de développement et de R&D. Aujourd'hui, l'impact est notre défi collectif, imposons-le comme l'évidence de demain!

# TEMPS FORTS 2024





01

# LA FINANCE, UN LEVIER D'INCLUSION SOCIALE DANS LE MONDE

La Microfinance en action



BNP Paribas est engagé depuis plus de 35 ans pour une finance plus inclusive centrée sur l'impact social, dans le cadre d'une stratégie qui s'est progressivement structurée. Cet engagement se déploie localement à travers différents dispositifs complémentaires parmi lesquels : des partenariats de long terme comme ceux avec l'Adie ou Crésus, une offre dédiée au soutien des clients fragiles, et Nickel, qui facilite l'accès à un compte pour plus de 4 millions de personnes non bancarisées dans cinq pays européens.

Tout a commencé en 1989 avec les premières lignes de crédit octroyées à des Institutions de Microfinance (IMF), qui refinancent ensuite des micro-emprunteurs exclus du système bancaire. En 2024, cette stratégie d'inclusion financière internationale a permis de soutenir 660 000 bénéficiaires et d'obtenir le prix « Meilleure banque au monde pour l'inclusion financière » attribué par Euromoney.

## L'inclusion financière

Elle consiste à offrir à tous, et en particulier aux populations vulnérables, un accès durable à des produits et services financiers abordables et responsables : microcrédit, épargne, assurance ou accompagnement. Elle renforce l'autonomie économique et soutient le développement local.



## IMBRIQUER LES ENJEUX ENVIRONNEMENTAUX ET SOCIAUX DANS UN OUTIL FINANCIER UNIQUE

JuSt Institute  
Climate, Biodiversity & Inclusive Finance

Fruit d'une collaboration avec le JuSt Institute, les ISLF+ (Financements Inclusifs Durables +) visent à promouvoir une économie résiliente au changement climatique, favorable à la biodiversité et socialement inclusive. Les ISLF+ sont destinés aux institutions de Microfinance et autres prestataires de services financiers inclusifs, mais aussi aux PME et aux grandes entreprises.

### Les ISLF+, qu'est ce que c'est ?

#### I INCLUSIVE (INCLUSIF)

Favorise le développement socio-économique des **populations vulnérables**, pour une transition juste.

#### S SUSTAINABILITY (DURABLE)

Contribue à la **transition écologique**, notamment à la préservation de la biodiversité, à l'adaptation aux effets du changement climatique et à leur atténuation.

#### + PLUS

**Services d'assistance technique** incluant **formations**, prestations de **conseil** ou encore l'**accès à des technologies**.

Ces services permettent aux bénéficiaires de renforcer leurs capacités, d'améliorer leurs processus et leurs outils et ainsi atteindre les objectifs fixés dans le cadre du financement.

#### L LINKED (LIÉ)

Les modalités du financement dépendent d'**objectifs sociaux et environnementaux**, pour impulser des changements de pratiques.

#### F FINANCING (FINANCEMENT)

Ensemble des financements destinés à **inciter les clients à adopter des pratiques favorisant la transition juste**.

### LA MÉCANIQUE DES ISLF+

FINANCEMENT DÉCAISSÉ

OBJECTIFS ATTEINTS  
= RÉCOMPENSE

MISE EN PLACE DE  
L'ASSISTANCE TECHNIQUE  
RÉDUCTION DU TAUX D'INTÉRÊT

RENFORCEMENT  
DES CAPACITÉS ET  
SUIVI RENFORCÉ

L'ATTEINTE DES OBJECTIFS DES ISLF+ DONNE ACCÈS À DES FINANCEMENTS BONIFIÉS ET À DE L'ASSISTANCE TECHNIQUE



**74 MILLIONS D'EUROS**  
de financements ISLF+  
déployés depuis 2023



**4 IMF**  
Financées par ISLF+



En 2024, quatre institutions de microfinance en **Afrique** (Maroc), en **Europe** (France, Italie) et en **Amérique Latine** (Brésil) ont des contrats ISLF+ en cours pour un total de 74 millions d'euros. Il existe également un cinquième contrat avec Mûre, une entreprise du dispositif « Act for Impact », qui propose une restauration de la fourche à l'assiette à un prix accessible.



# LA MICROFINANCE EN CHIFFRES

Les données ont été collectées en étroite collaboration avec les IMF partenaires via la plateforme ATLAS<sup>1</sup>, gérée par MicroFinanza Rating (MFR)<sup>2</sup>. Ces indicateurs reposent sur les informations fournies par les IMF et sont intégrés dans les outils de gestion du portefeuille après vérification de leur cohérence.

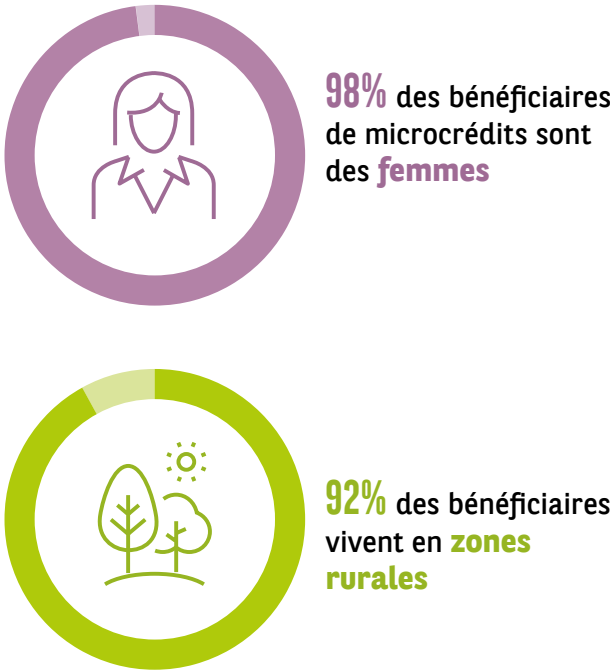
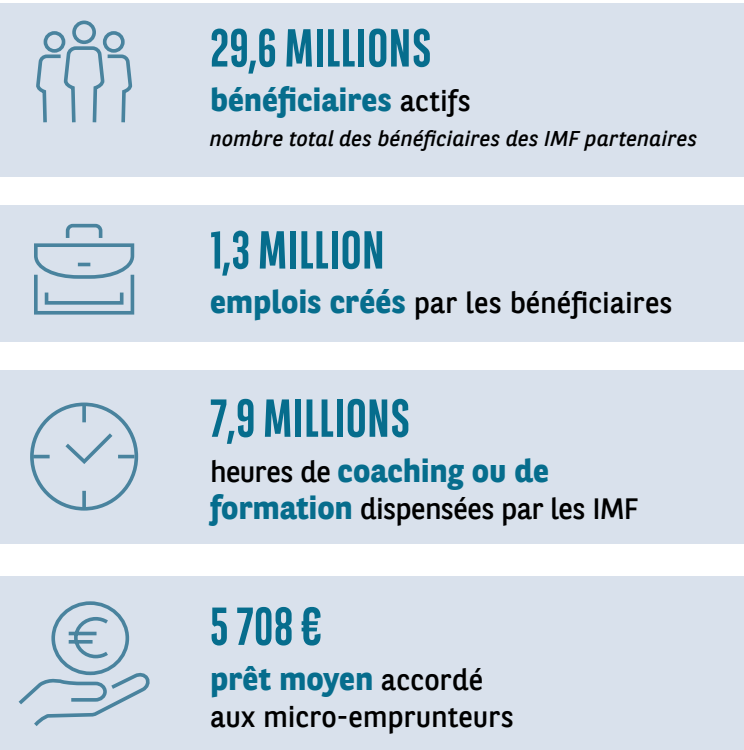
ATLAS

MFR

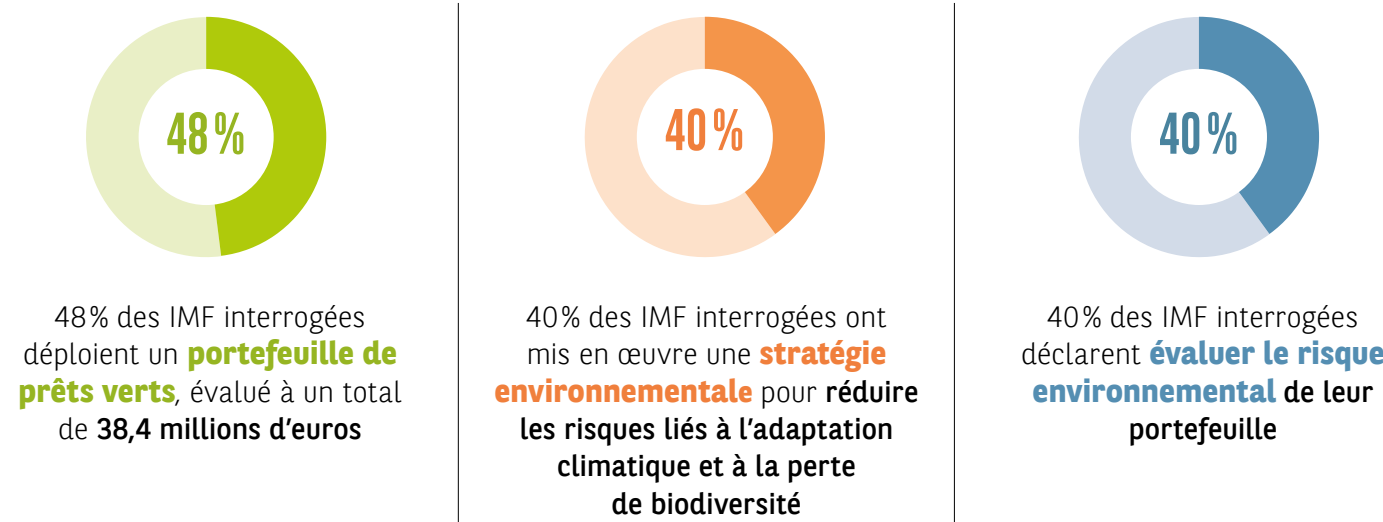
Make the Difference  
We Prove It

## Performance sociétale des IMF partenaires

### INDICATEURS SOCIAUX

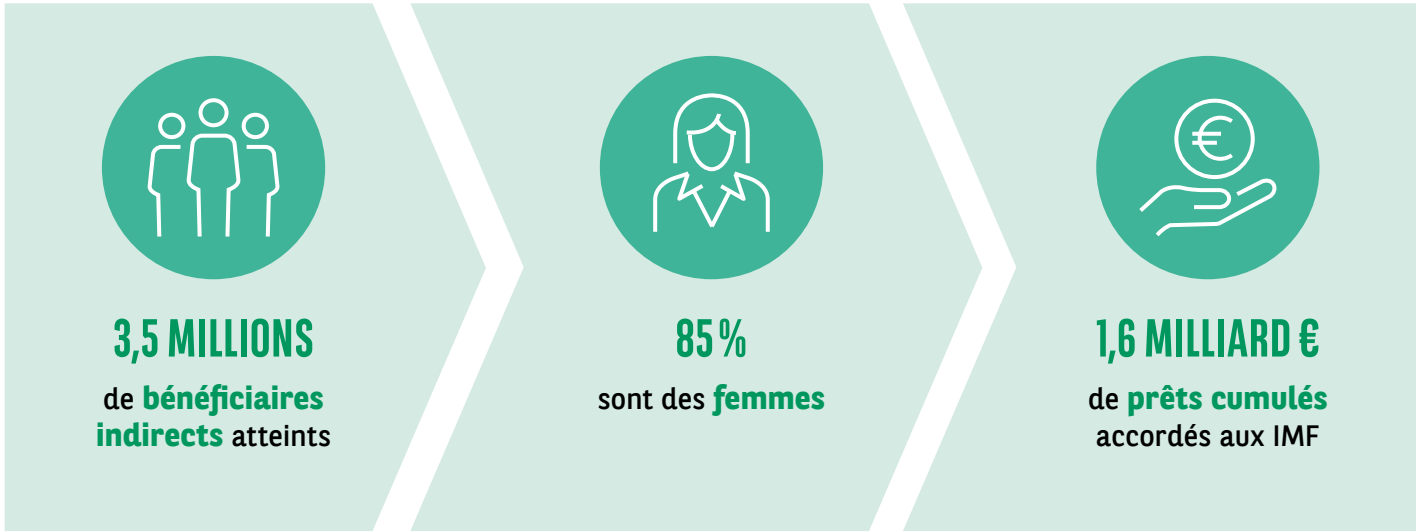


### INDICATEURS ENVIRONNEMENTAUX

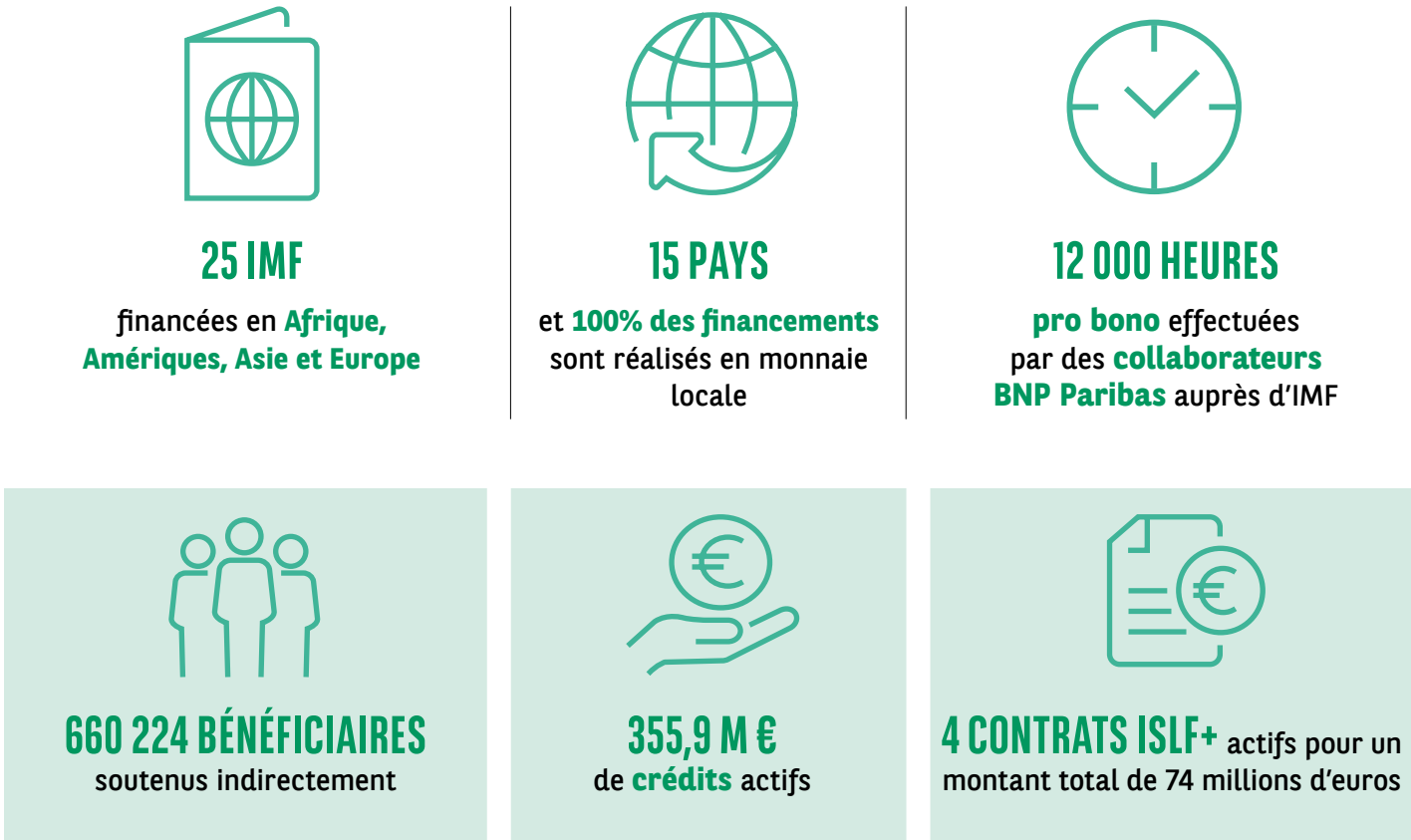


## Soutien de l'Accélérateur d'Impact et d'Inclusion aux IMF

### DEPUIS 1989



### EN 2024



1 | ATLAS est une plateforme de gestion de données dédiée à la finance inclusive et à la Microfinance: <https://www.atlasdata.org/about>  
2 | MFR est une agence de notation internationale spécialisée en finance inclusive : <https://mf-rating.com/fr/>

# CARTOGRAPHIE PAR CONTINENT

## En Europe



Pour l'Europe, l'étude de cette année couvre **huit institutions de Microfinance**, avec l'ajout des IMF kosovares KRK et KEP. Le montant moyen des prêts est de 15 389 euros, reflétant le **niveau de vie élevé sur le continent**. Ces 8 IMF européennes partenaires soutiennent directement près de 184 000 micro-entrepreneurs. Les collaborateurs ont fourni 12 000 heures de travail pro bono à ces institutions.

## Zoom sur le Kosovo



### KEP Trust : 25 ans au service de l'inclusion financière

Créée en 1999, KEP Trust est aujourd'hui l'une des plus grandes IMF du Kosovo. Sa mission : favoriser l'inclusion financière et le développement économique de ses clients, un engagement maintenu depuis 25 ans.

L'institution propose des services financiers innovants, comme des prêts pour le financement de production d'énergie renouvelable ou d'amélioration de l'efficacité thermique des bâtiments à taux préférentiel dans le cadre d'un programme spécifique co-financé par l'EBRD.

KEP Trust accompagne 35 000 clients, dont 21 % de femmes et gère un portefeuille de microcrédits de 98 millions d'euros.

**8 IMF financées dans 7 pays d'Europe** (Belgique, France, Italie, Kosovo, Luxembourg, Pays-Bas, Roumanie), pour un montant total de **177 millions d'euros**.



**33%** de bénéficiaires dans les **milieux ruraux**



**36%** de **femmes** bénéficiaires

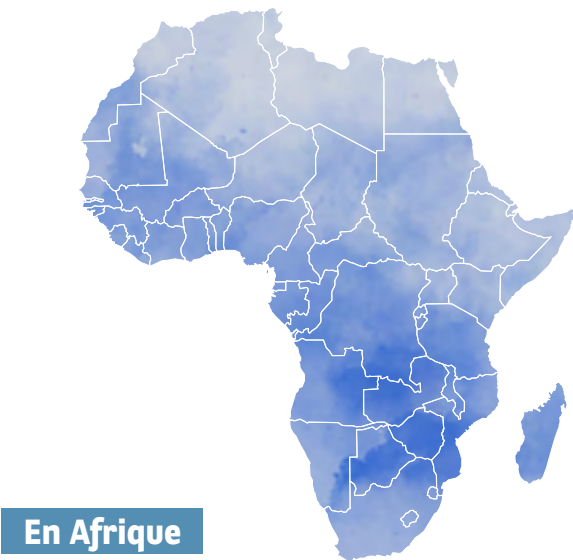
**183 771**  
bénéficiaires actifs

**15 389 €**  
prêt moyen

**38 166 HEURES**  
d'accompagnement et  
de formation dispensées  
par les IMF

**48 613**  
emplois créés  
et conservés par  
les bénéficiaires

## En Afrique



Le périmètre des opérations en Afrique, qui ne comprenait que le Maroc, s'agrandit avec l'Afrique du Sud grâce au soutien de RCS (filiale de BNP Paribas Personal Finance) à l'IMF SEF. Le montant moyen des prêts reflète **des réalités économiques différentes entre les deux pays** : 875 euros au Maroc contre 177 euros en Afrique du Sud.

Ces trois IMF ont contribué à maintenir ou créer plus de 178 000 emplois, ciblant principalement les femmes (63 %) et les populations rurales (59 %).

**3 IMF financées en Afrique**, dans **2 pays** (Afrique du Sud, Maroc), pour un montant total de **19 millions d'euros**.



**59%** de bénéficiaires dans les **milieux ruraux**



**63%** de **femmes** bénéficiaires

**510 415**  
bénéficiaires actifs

**643 €**  
prêt moyen

**1 937 HEURES**  
d'accompagnement  
et de formation  
dispensées par les IMF

**178 292**  
emplois créés  
et conservés par  
les bénéficiaires

## Zoom sur l'Afrique du Sud



### Un éventail de services non financiers au service de l'autonomie des femmes

Créée en 1992 dans le Limpopo, SEF est aujourd'hui la plus grande IMF du pays, avec un portefeuille de prêts de 25 millions d'euros. Elle accompagne 180 000 femmes clientes et en a déjà financé 6 millions depuis sa création.

SEF améliore durablement les conditions de vie de ses clientes en combinant services financiers (accès au crédit et à l'épargne) et services non financiers (formations). Elle a notamment développé le programme IMAGE, qui associe microcrédit de groupe et sessions participatives sur le genre et le VIH. Ces formations sont proposées chaque mois lors des réunions de remboursement.



**ALEXANDRE NAYME**

Responsable de la finance inclusive  
pour l'Europe et l'Afrique

En collaboration avec le JuST Institute, nous avons créé un instrument financier favorisant la transition juste : l'ISLF+ (Inclusive Sustainability-Linked Financing+)\*.

En effet, cet outil de financements incitatif apporte à nos clients, institutions de microfinance ou corporate, une valeur ajoutée additionnelle : un accompagnement technique du JuST Institute afin de développer des produits et services socialement inclusifs et qui renforcent la résilience climatique et la protection de la biodiversité.

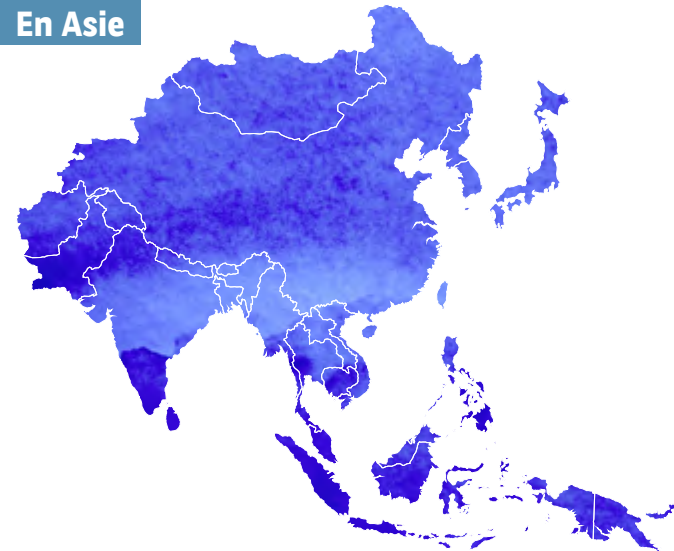


\*voir plus page 5



# CARTOGRAPHIE PAR CONTINENT

## En Asie



La singularité des IMF partenaires en Asie est qu'elles accompagnent quasi exclusivement des femmes (99%), en zones rurales (93%). Elles dispensent également le plus gros volume de formation compte tenu de leur nombre de clients, soit 7,7 millions d'heures de formation afin de renforcer l'autonomisation économique des bénéficiaires.

**11 IMF financées en Asie dans 4 pays** (Chine, Inde, Indonésie, Vietnam), pour un montant total de **152 millions d'euros**.



**93%** de bénéficiaires dans les **milieux ruraux**



**99%** de **femmes** bénéficiaires

**25 103 909**  
bénéficiaires actifs

**1 669 €**  
prêt moyen

**7 704 890 HEURES**  
d'accompagnement  
et de formation  
dispensées par les IMF

**903 935**  
emplois créés  
et conservés par  
les bénéficiaires

## Zoom sur l'Indonésie



### PNM accompagne ses clientes avec son programme d'éducation financière

Créée en 1999, PNM est la filiale de Bank Rakyat Indonesia (BRI), la plus grande banque publique d'Indonésie et également la plus grande IMF du pays. Cette IMF est aussi la plus grosse participation du portefeuille de l'activité microfinance du Groupe. PNM accompagne plus de 14 millions de femmes grâce à un programme d'alphabétisation financière et de développement des compétences entrepreneuriales, visant à **transformer des activités informelles en micro-entreprises viables et durables**.

**ALAIN LEVY**  
Responsable  
de la finance  
inclusive  
pour l'Asie  
et l'Amérique

Depuis 2017, nous avons enrichi notre offre de financement auprès des IMF en leur proposant une évaluation de leur performance sociale. Des équipes de collaborateurs réalisent ainsi des missions d'audit *pro bono* selon la méthodologie SPI5, développée par l'ONG Cerise-SPTF. Ces évaluations renforcent la transparence et illustrent comment la Microfinance change durablement la vie de ses bénéficiaires : lutte contre l'exclusion rurale, autonomisation des femmes et valorisation du capital humain.



## Aux Amériques

Les trois IMF se concentrent **exclusivement sur les populations urbaines**. Elles ont accordé des micro-crédits à près de 135 000 personnes, dont 86% de femmes. En 2024, ces financements ont permis de créer ou maintenir 187 658 emplois. L'accompagnement et la **formation à la gestion financière** sont primordiaux pour les bénéficiaires : plus de 167 000 heures de formation ont été dispensées en 2024. **Le montant moyen des crédits varie selon les pays : 3 267 euros aux États-Unis et 850 euros au Brésil.**

**3 IMF financées dans 2 pays d'Amérique** (Brésil, États-Unis), pour un montant total de **8 millions d'euros**.



**99%** de bénéficiaires dans les **milieux urbains**



**86%** de **femmes** bénéficiaires

**134 351**  
bénéficiaires actifs

**1 656 €**  
prêt moyen

**167 286 HEURES**  
d'accompagnement et  
de formation dispensées  
par les IMF

**187 658**  
emplois créés  
et conservés par  
les bénéficiaires



# 02

## DE L'INNOVATION FINANCIÈRE À L'INNOVATION SOCIALE

Les Contrats à Impact en action



Depuis 2016, BNP Paribas soutient l'innovation sociale grâce aux contrats à impact (CI). Ce dispositif permet aux entrepreneurs à impact de bénéficier d'un financement stable sur plusieurs années pour expérimenter sans prendre de risque financier. Il est particulièrement adapté aux entités à but non lucratif ou qui n'ont pas encore atteint leur maturité financière puisque le financement est accordé sur la base de leur capacité à générer un impact positif plutôt qu'en fonction de leur rentabilité.

Concrètement? Des expérimentations sociétales sont préfinancées par des investisseurs, que les pouvoirs publics rembourseront en totalité ou en partie en fonction de l'atteinte d'objectifs d'impact, mesurés par un évaluateur indépendant. Ces impacts, lorsqu'ils sont atteints, permettent de générer des coûts évités pour la collectivité, dont une partie peut alors être affectée au remboursement et à la rémunération du risque financier pris par les investisseurs.



**ALEXANDRA BLAIN**  
Responsable  
de la structuration  
des Contrats à Impact

“ Partenaire dès les premiers pas, nous accompagnons les porteurs de projet pour affiner leur modèle en confrontant leurs idées. Ensuite, nous les aidons à lever les obstacles et à diffuser les solutions qui fonctionnent. L'objectif, grâce à un accompagnement sur mesure, est de sécuriser le parcours exigeant du contrat à impact : structurer, mesurer, ajuster – pour que les solutions utiles passent à l'échelle. ”

## UN ACCOMPAGNEMENT SUR-MESURE

### Une équipe dédiée à la structuration

L'équipe de structuration accompagne les projets tout au long de leur vie, du design à la mise en œuvre – et souvent même au-delà.

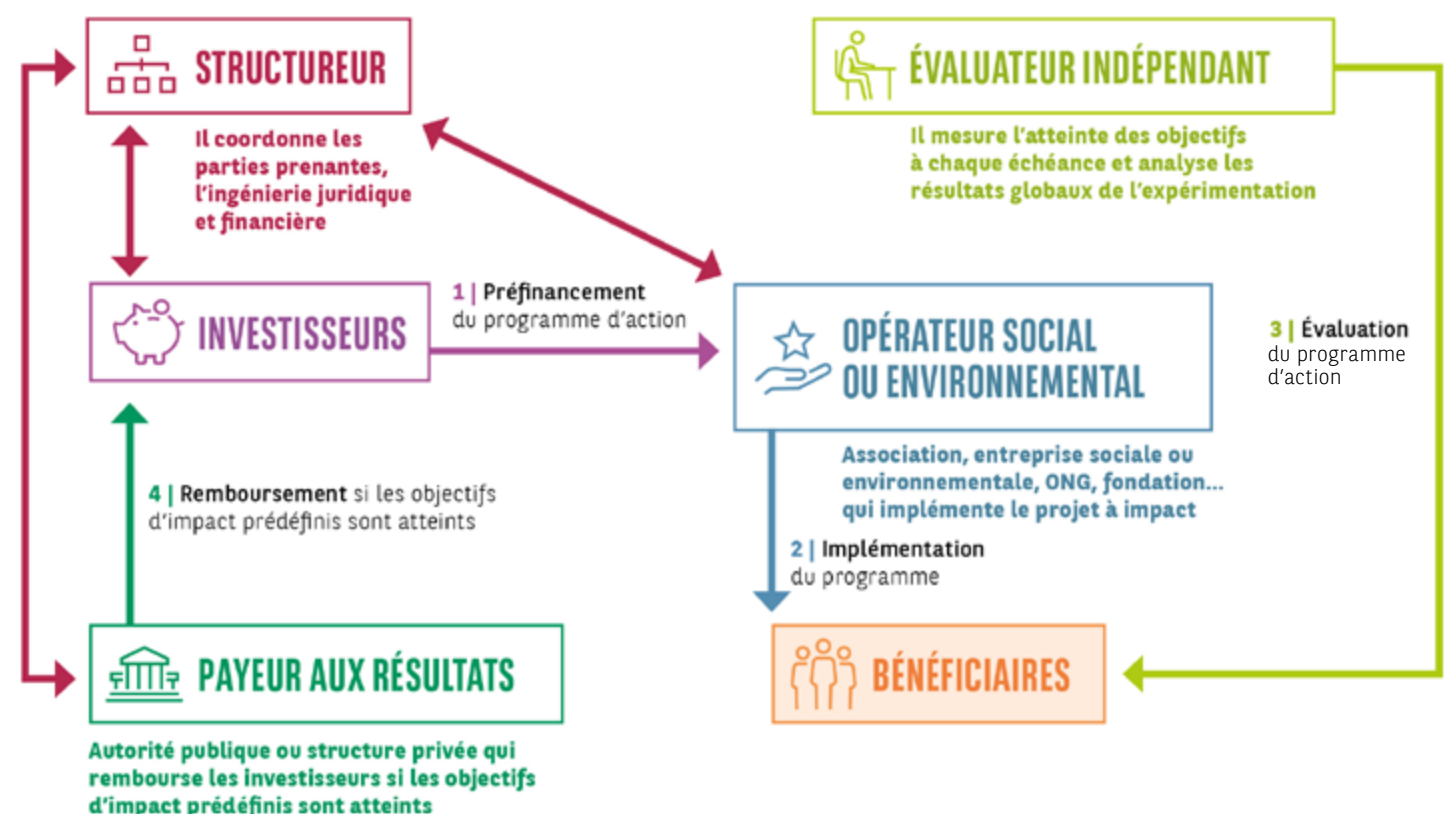
- Des rencontres enthousiasmantes avec des porteurs de projet, convaincus que de nouvelles solutions peuvent changer des vies, favoriser l'emploi, la santé, l'orientation scolaire, ou encore la préservation de l'environnement.
- Un accompagnement dans la concrétisation des projets : en concertation avec toutes les parties prenantes, l'équipe de structuration construit les modalités de financement, de mesure et de remboursement de chacun des projets et assure le placement du produit auprès des investisseurs.
- Le suivi rapproché du déploiement aux côtés des porteurs de projet : au-delà des comités de pilotage et du suivi financier, il permet la détection précoce de signaux d'alertes qui gêneraient le bon déroulement de l'intervention ou l'atteinte de certains objectifs.
- L'appui dans la négociation pour ajuster et adapter les programmes au plus près de la réalité du terrain et des besoins des bénéficiaires.

À l'issue du CI, en cas de succès, tout le monde est gagnant : l'opérateur qui démontre l'efficacité de sa solution, les investisseurs remboursés, l'État capable de justifier la plus-value sociétale du projet et d'ajuster les politiques publiques grâce aux enseignements de l'expérimentation.

### Une capacité d'investissement de 70 millions d'euros

Co-crésés avec le Fonds Européen d'Investissement et la Banque des Territoires (Groupe Caisse des Dépôts), deux fonds gérés par BNP Paribas Asset Management sont dédiés aux Contrats à Impact dans l'Union Européenne. Ils visent à accélérer la construction du marché européen en facilitant l'investissement dans ces produits innovants. Et c'est en bonne voie : ces pionniers ont été rejoints par de nouveaux investisseurs institutionnels et privés. À ce jour, 40% de ces fonds ont déjà été investis dans 21 projets, soit près de 30 millions d'euros.

### La mécanique du Contrat à Impact



# CONTRATS À IMPACT ACTIFS À FIN 2024

Quatre nouveaux Contrats à Impact ont été signés en 2024, pour un montant total de 10,5 millions d'euros. Depuis le lancement de cette activité, 28 contrats ont été structurés ou co-structurés pour un montant cumulé de 93 millions d'euros. À la fin de l'année 2024, 8 de ces contrats sont arrivés à échéance et 20 restent actifs pour un montant global de 66 millions d'euros.



12,9 M€  
co-structurés par l'équipe

360 974  
bénéficiaires



**Care** : Ce projet est un Contrat à Impact de Développement, qui a pour objectif de **réduire la précarité menstruelle dans la région d'Adama** (Éthiopie) à travers un programme de sensibilisation, de développement des infrastructures sanitaires et de création d'une filière de **distribution de produits d'hygiène menstruelle**.



**Médecins du Monde** : Le CI a pour but de favoriser le **rétablissement sanitaire et social de prévenus vivant avec des troubles psychiatriques sévères et sans logement**, afin de rompre le cercle vicieux « prison – rue – hébergement – hôpital ».



**Stevig Staan** : Le CI vise à **prévenir les risques de chutes chez les personnes âgées de plus de 70 ans**, grâce à un programme d'activité physique adaptée (« Stevig Staan ») dans la province de Limbourg aux Pays-Bas.



11,2 M€  
co-structurés par l'équipe

2394  
bénéficiaires



**Article 1** : Le CI permet d'**accompagner les jeunes boursiers d'outre-mer** dans leur orientation dès le lycée et favorise leur réussite académique post-bac et leur insertion professionnelle à leur **arrivée en métropole**.



**Apprentis d'Auteuil** : Le CI vise à déployer en Loire Atlantique et en Gironde un programme pour **éviter de placer les enfants en foyer, en offrant aux familles défavorisées un accès au logement** et à l'accompagnement social.



**Télémaque** : Le CI permet d'accompagner des jeunes de la voie professionnelle, investis et motivés, issus de territoires fragiles, grâce à un programme de mentorat pouvant durer jusqu'à cinq ans. L'objectif est d'**encourager les jeunes à poursuivre leurs études et de lever les freins à leur insertion professionnelle**.



ACCÈS À L'EMPLOI



SOUTIEN À  
L'ENTREPRENEURIAT

20,7 M€  
structurés par l'équipe



3122  
bénéficiaires

**Comme les Autres** : Le CI a pour objet d'intervenir sur pour l'**insertion professionnelle** des personnes devenues **handicapées moteur** et propose un accompagnement social individuel et collectif en sortie de centre de rééducation.

**Duo for a Job** : Le CI permet à de **jeunes réfugiés ou issus de l'immigration récente** de bénéficier gratuitement de l'**accompagnement d'un mentor bénévole** âgé de plus de 50 ans dans leur **recherche d'emploi**.

**Messor** : Le CI a pour objectif de soutenir l'**accès à l'emploi** des personnes en situation de **fragilité psychique persistante** sans reconnaissance de la qualité de travailleur handicapé (RQTH).

**Wake up Café** : Le CI déploie le programme « dedans-dehors » pour accompagner les **détenus et les personnes sortant de prison** vers une **réinsertion durable**, via la libération des talents, la prévention de la récidive et la rupture avec l'isolement.

**Mozaïk** : Le CI a pour ambition de **promouvoir l'égalité des chances dans l'accès à l'emploi** et de lutter contre toutes formes de discrimination à l'embauche, en particulier pour les jeunes boursiers issus des quartiers de la politique de la ville (QPV).

**Woork** : Le CI permet d'accompagner **les jeunes**, en particulier les publics fragiles, dès leur première expérience salariée afin de **favoriser leur maintien en emploi** et leur épanouissement professionnel.

**Positiv** : Le CI vise l'**insertion professionnelle des bénéficiaires du RSA**, notamment par la création d'entreprise.



CONSOMMATION ET  
PRODUCTION DURABLE



6,2 M€  
structurés par l'équipe



29 193  
bénéficiaires



6396  
tonnes de  
CO<sub>2</sub> évitées

**Label Vie** : Le CI promeut les **pratiques éco-responsables dans les crèches** grâce à un label (Écolo crèche), et favorise le bien-être et la santé des enfants et du personnel.

**Fédération Léo Lagrange** : Le CI permet de sensibiliser les **enfants de neuf à douze ans** aux **gestes éco-responsables** du quotidien via un programme éducatif visant à **réduire les émissions de gaz à effet de serre**.



ÉCONOMIE CIRCULAIRE



14,8 M€  
structurés par l'équipe



3011  
tonnes de  
CO<sub>2</sub> évitées

3800 tonnes de déchets collectées  
10 328 M<sup>3</sup> d'eau économisés

**Andès** : Le CI a pour objet de déployer deux nouveaux **chantiers d'insertion** afin de **récolter les invendus de fruits et de légumes** et de les redistribuer, notamment via son réseau d'épicerie solidaires.

**Envie Autonomie** : Le CI vise à fournir du **matériel médical à prix solidaire** à ceux qui ne peuvent pas l'acquérir, grâce à des équipements reconditionnés par des salariés en emploi inclusif.

**Toopi Organics** : Le CI a pour objectif de **collecter l'urine humaine** via des toilettes sèches installées dans des lieux accueillant du public, avant de la **transformer en biostimulant pour l'agriculture**.

**Articonnex / Réemprod** : Le CI permet la **collecte, la revalorisation et le réemploi des matériaux de chantier** afin d'éviter leur enfouissement ou leur incinération.



DEUX SUCCESS STORIES EN 2024 EN FAVEUR DE L'ÉGALITÉ DES CHANCES



En France, le projet « Persévérance et ambition scolaire dans les zones rurales », porté par Article 1, visait à accompagner des jeunes boursiers de la filière agricole dans leur orientation. L'objectif était de les aider à définir leur projet professionnel et à poursuivre leurs études avec confiance et ambition, sans autocensure ni risque de décrochage.

Contexte

Les jeunes issus de milieux modestes naissent avec un éventail de destins restreints : biais sociaux à l'orientation, manque de perspective, absence de réseau...

Et dans l'enseignement agricole : seuls 11% des élèves titulaires d'un Bac Pro Agricole poursuivent en BTS (contre 43% dans la filière technologique). 47% des jeunes issus des zones rurales s'orientent vers des études courtes, moins onéreuses.

Les impacts

En cinq ans, 800 jeunes ont bénéficié du programme en Occitanie et Hauts-de-France, et l'impact de l'accompagnement est significatif par rapport à une population comparable :

La persévérance et l'ambition scolaires des lycéens accompagnés ont augmenté de 18,4% (+8 points de pourcentage). L'assiduité aux examens des étudiants mentorés a progressé de 10,5% (+7,7 points de pourcentage).



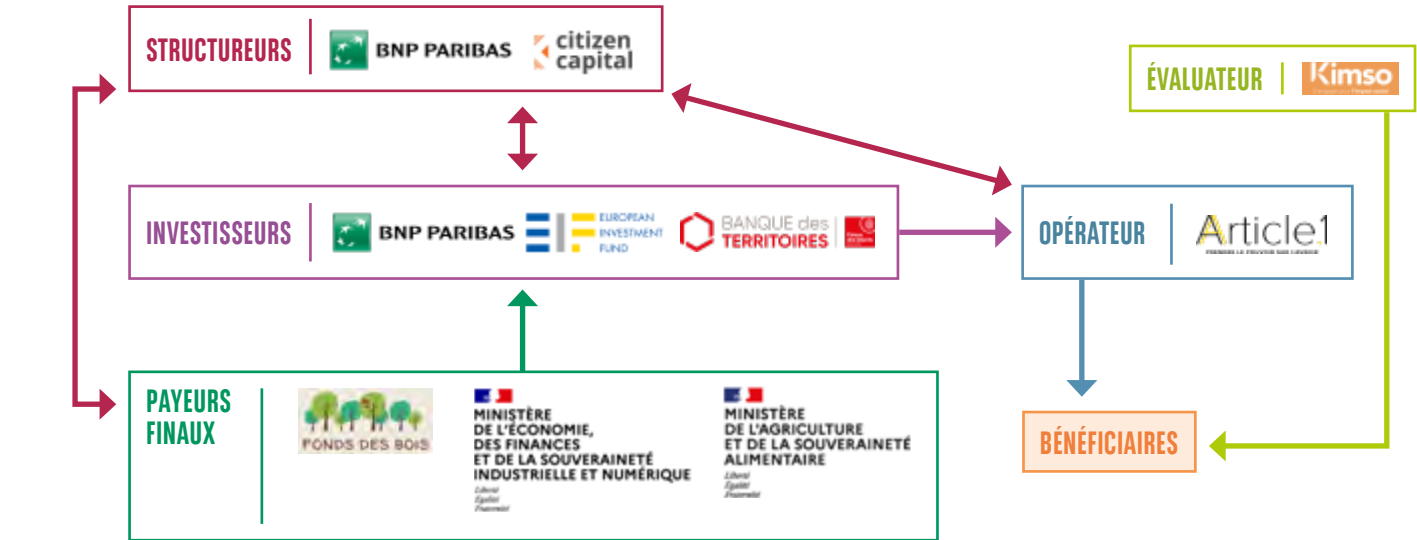
Le projet

Pendant quatre ans, Article 1 a accompagné des jeunes de l'enseignement agricole, du niveau Bac-2 à BAC+2, là où le taux de décrochage est le plus élevé, via des ateliers collectifs (information, rencontres avec des salariés, création d'une communauté de réussite) et du mentorat individuel. L'initiative a été déployée dans les zones rurales, souvent oubliées des programmes d'égalité des chances, et qui requiert une adaptation des interventions en raison de la faible densité du tissu économique et social. Ce projet pionnier est à la fois le premier CI sur l'éducation en France, mais aussi le seul alliant fonds privés et fonds publics comme payeurs finaux.



Amel Hammouda, Directrice Générale d'Article 1

« Grâce au succès du Contrat à Impact, notre projet pilote devient une référence dans la lutte contre le décrochage scolaire ! Le ministère de l'Agriculture pérennise notre programme : il est étendu à deux nouvelles régions – Auvergne-Rhône-Alpes et Pays de la Loire – pour offrir à 2000 jeunes un accompagnement innovant et personnalisé pendant 3 ans. Et parce que nous croyons à l'égalité des chances partout, nous avons lancé en 2023 un deuxième Contrat à Impact dédié aux jeunes d'Outre-Mer. Preuve que, pour soutenir les élèves et étudiants boursiers, nous ne manquons pas d'idées innovantes ! »



En Belgique, le programme « Back On Track », porté par Oranjehuis s'adresse aux jeunes se trouvant dans une situation imminente de sans-abrisme, notamment en sortie de prison, afin de leur trouver un logement et un travail en les entourant d'un réseau qui favorise leur réinsertion dans la société.



Contexte

En Belgique, les jeunes adultes sont surreprésentés dans les structures d'accueil et de détention, et le nombre de jeunes sans-abris ne cesse d'augmenter.

Chaque année, entre 18 000 et 25 000 jeunes de 18 à 25 ans sont condamnés à de la peine de prison, avec un taux de récidive à la sortie d'environ 50%. Les programmes existants ne parviennent ni à répondre à la demande d'hébergement ni à fournir un accompagnement intensif à ces jeunes en détresse et souvent invisibilisés.

Les impacts

À l'issue du programme, plus de 135 jeunes ont été accompagnés dont :

123 ont suivi le programme jusqu'à son terme. 78% ont pu financer leur logement, un an après leur entrée dans l'accompagnement. 46% ont obtenu un revenu supérieur aux minima sociaux, dès la fin de l'accompagnement. Le taux de récidive de ces jeunes a chuté de près de 58% par rapport à la moyenne nationale.

Le projet

Le programme « Se remettre sur les rails » de l'association Oranjehuis s'est déroulé sur trois ans dans la province belge de Flandre. Il s'agissait d'offrir à chaque jeune en situation de sans-abrisme imminent un accompagnement intégral pendant un an en s'appuyant sur la méthode Housing First for Youth, qui priorise l'accès à un logement durable. L'accompagnement dans son ensemble permet aux jeunes d'obtenir un revenu, de sortir de leur isolement social, d'accéder à l'autonomie et d'éviter la récidive. Il s'agit de redonner une chance à ces jeunes en respectant leur choix et leur désir d'autonomie.

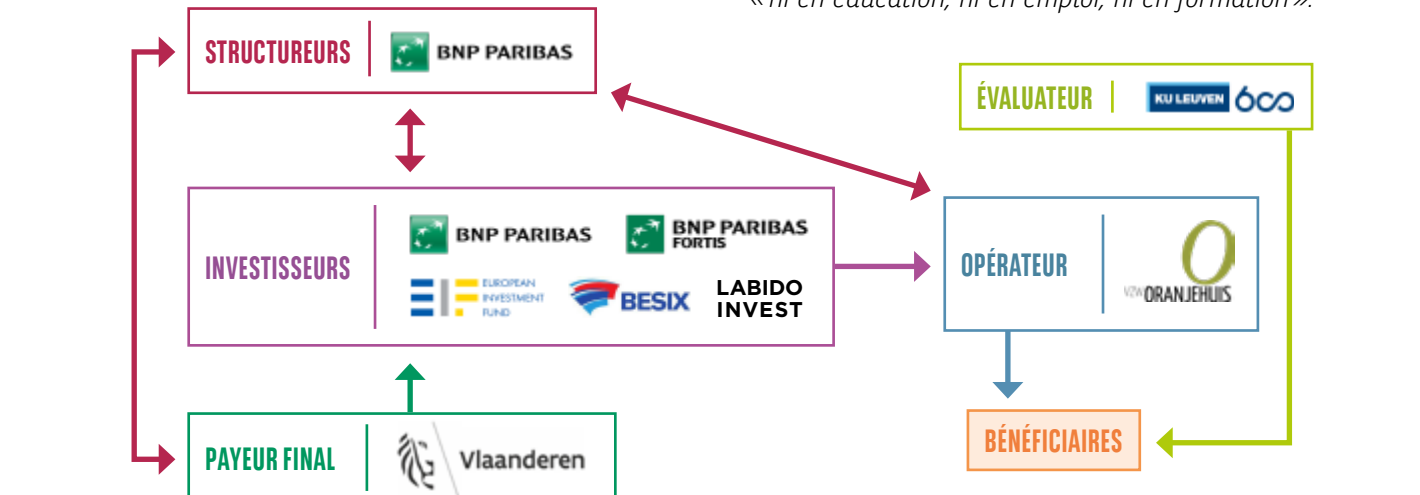


Sabine Bourgeois, Directrice Générale de l'association Oranjehuis

« Notre Contrat à Impact Back On Track a permis de révéler des recommandations-clés pour accompagner les NEETS\* : garantir un logement abordable pour les jeunes à faibles revenus, offrir des soins véritablement intégrés incluant la santé mentale, et mobilisation d'expertises plurielles pour un accompagnement 360° de ces jeunes.

Le programme a bénéficié d'une belle reconnaissance des autorités flamandes qui ont décidé de le prolonger dans 7 nouvelles localités, avec une enveloppe supplémentaire de 3 millions d'euros ! Nous gardons notre cap : éviter le sans-abrisme et construire avec les jeunes – notamment ex-détenus – un chemin d'accès efficace vers le logement, l'emploi et la réinsertion sociale. »

\* Jeunes en situation de grande vulnérabilité car NEET : « ni en éducation, ni en emploi, ni en formation ».



# 03

## ACCÉLÉRATION DE LA CROISSANCE DES ENTREPRISES À IMPACT

L'Investissement  
à Impact en action



### UN SOUTIEN DIRECT AUX ENTREPRISES À IMPACT

Initiée en 2016 au travers d'investissements dans des fonds à impact, la stratégie de BNP Paribas visant à accompagner les entreprises à impact par des prises de participations s'est structurée et considérablement renforcée en 2021. La banque s'est engagée à consacrer une enveloppe de 200 millions d'euros de ses fonds propres à ces investissements et a constitué une équipe de cinq personnes dédiée à l'accompagnement et au suivi des participations. Cette équipe est en co-responsabilité entre l'Accélérateur de la Direction de l'Engagement et BNP Paribas Asset Management.

Cette enveloppe investit entre 1 et 10 millions d'euros dans des structures à impact innovantes, de la start-up à l'association, qui ont pour mission principale de répondre à des problématiques sociales et environnementales majeures tout en construisant un modèle d'affaires pérenne. L'impact doit être au cœur de la stratégie de l'entreprise, avec une forte intentionnalité, une additionnalité avérée et une méthodologie robuste de mesure de l'impact.

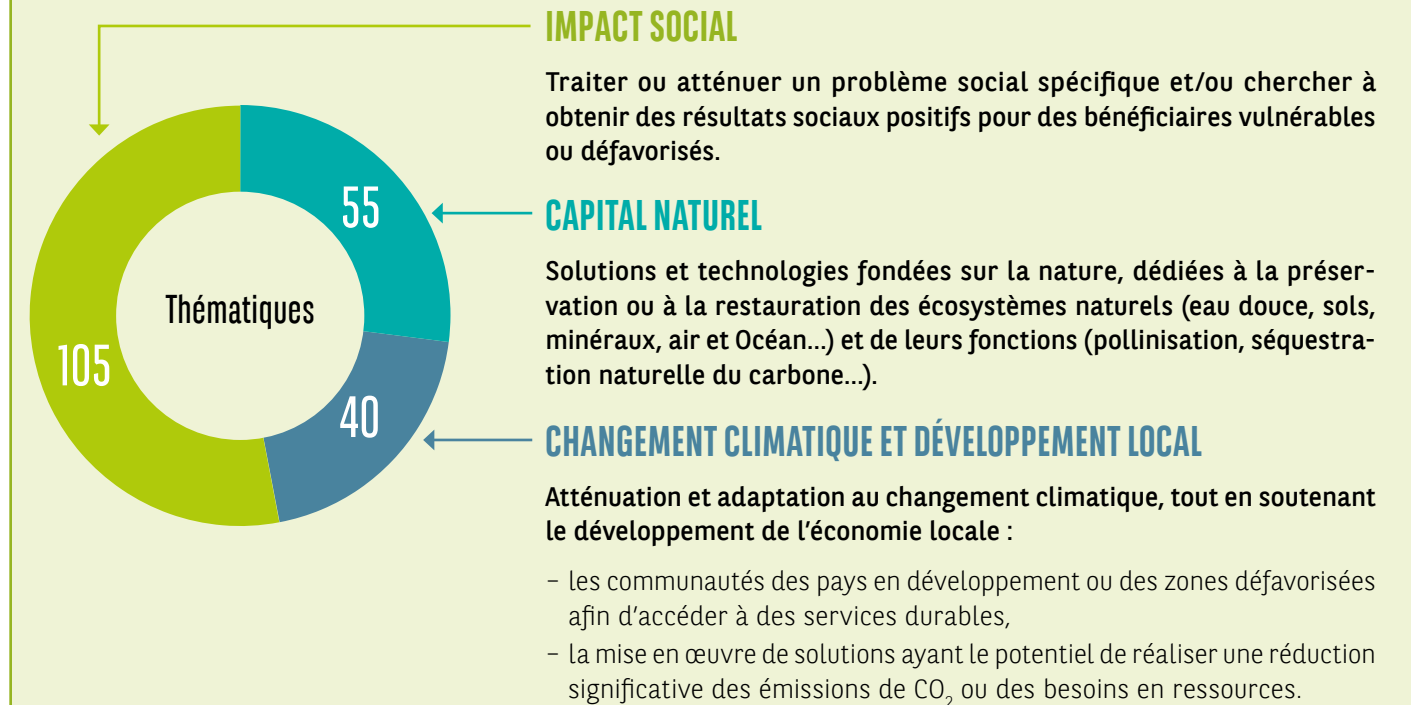
11,7 millions  
d'euros investis dans  
6 entreprises en 2024

En 2024, les entreprises  
en portefeuille  
représentent :

 35313  
bénéficiaires

 172230 tonnes  
de CO<sub>2</sub> évitées  
ou séquestrées

#### Les 3 piliers thématiques de la stratégie d'investissement



#### Une première dette à impact pour protéger les écosystèmes marins et soutenir les communautés locales

Blue Alliance et BNP Paribas ont lancé en octobre 2024 la **facilité Blue Finance**, un mécanisme de financement destiné à soutenir des activités économiques locales contribuant directement à la **préservation des récifs coralliens**. Ce dispositif soutient des entreprises locales d'aquaculture communautaire, d'éco-tourisme et de pêche artisanale, qui contribuent à réduire les impacts sur les récifs coralliens, à réduire la pauvreté, et dont les revenus renforcent le financement des Aires Marines Protégées (AMP) en **Indonésie**, aux **Philippines**, en **Tanzanie**, et bientôt au **Cap-Vert**.

Avec un premier engagement de **2,4 millions de dollars américains** de BNP Paribas, cette facilité va contribuer à la régénération de **1,8 million d'hectares de récifs coralliens** et à l'amélioration des conditions de vie de plus de 110 000 personnes.

Pour plus d'information,  
visiter le site internet :



**Blue Alliance**  
MARINE PROTECTED AREAS



**SYLVAIN  
TABONI**  
Responsable  
Investissement  
à Impact

“ Dans un contexte économique et politique en pleine turbulence, les entreprises à impact doivent pouvoir compter sur leurs actionnaires. En 2024, nous avons concrétisé cet engagement avec les premiers refinancements d'entreprises du portefeuille de notre activité. Au-delà du volet financement, nous accompagnons ces entreprises dans leur ambition de développement et leur volonté de démultiplier leur impact, en les soutenant dans la durée et en mettant à leur disposition l'ensemble des expertises métiers du Groupe. ”



APERÇU DU PORTEFEUILLE 2024



Développe et vend des services d'ergothérapie  
8 447 bénéficiaires dont 95% sans reste à charge



Forme et accompagne réfugiés/nouveaux arrivants vers l'emploi en France  
689 personnes formées pour un taux de remise en emploi jusqu'à 6 mois à 75%



Reconditionne du matériel informatique via l'emploi de personnes en situation de handicap ou dans le cadre de l'insertion professionnelle  
126 bénéficiaires, 46 000 équipements collectés, 7 000 tonnes de CO<sub>2</sub> évitées



Déploie des solutions de covoiturage pour les trajets domicile-travail  
230 tonnes de CO<sub>2</sub> évitées, 800 000 euros économisés par les covoitureurs



Accompagne les agriculteurs dans la transition vers l'agriculture régénératrice  
80 000 tonnes de CO<sub>2</sub> évitées, 150 000 hectares en reconversion



Restaure forêts, terres agricoles et zones humides via des pratiques durables  
85 000 tonnes de CO<sub>2</sub> séquestrées, 28,9 hectares en restauration sur 30 sites



Crée et gère des Aires Marines Protégées dans les pays en développement  
110 000 bénéficiaires, 1,8 MILLIONS d'hectares de récifs coralliens régénérés



Transforme les déchets en matériaux écologiques  
391 tonnes de plastique recyclées par an



Plateforme d'investissement participatif à impact (capitaux propres et dette)  
29 000 investisseurs, 183 MILLIONS d'euros levés en cumulé



Forme des femmes issues de l'immigration au métier de traiteur  
134 bénéficiaires avec un taux d'embauche post-formation de 66%

FOCUS SUR DEUX NOUVELLES PARTICIPATIONS DE 2024

En 2024, cinq nouvelles entreprises ont rejoint le portefeuille Impact Investing : Ecod'air, Merci Julie, Klim, Meet My Mama et Blue Alliance. Parmi elles, deux participations illustrent particulièrement notre ambition de concilier inclusion sociale et transition écologique : zoom sur Meet My Mama et Klim.

Meet My Mama :

inclusion et entrepreneuriat culinaire

Créée en 2018, Meet My Mama est une entreprise française qui valorise les talents culinaires des femmes issues de l'immigration, appelées « Mamas ». Son modèle repose sur une approche intégrée, articulée autour de trois entités complémentaires :

- Une activité traiteur B2B, qui permet aux Mamas de proposer leurs créations culinaires aux entreprises ;
- Une association, Empower My Mama, dédiée à l'accompagnement social et professionnel ;
- La Mama Academy, une école de formation qui prépare et certifie les Mamas au métier de cheffe professionnelle.

Cette structuration offre un parcours complet, allant de la formation à l'accès au marché, favorisant ainsi l'autonomie économique et l'insertion durable. Au-delà de l'impact économique, Meet My Mama contribue à la promotion de la diversité, à l'autonomisation des femmes et à la durabilité dans les métiers de bouche.



EN 2024



134 femmes accompagnées



66% d'entre elles ont trouvé un emploi dans la restauration

Klim : accélérer la transition vers l'agriculture régénératrice



OBJECTIFS 2027



20 MILLIONS d'hectares convertis en agriculture régénératrice



16 MILLIONS de tonnes de CO<sub>2</sub> évitées ou séquestrées par an

Fondée en 2019 à Berlin, Klim accompagne les agriculteurs européens dans la transition vers l'agriculture régénératrice. Sa plateforme digitale offre un ensemble de services intégrés :

- Conseil technique,
- Suivi d'impact environnemental,
- Financement carbone.

En 2023, Klim gère 500 000 hectares, dont 150 000 en conversion, et avait signé 28 millions d'euros de contrats. Ses objectifs à horizon 2027 sont ambitieux : 20 millions d'hectares convertis et 16 millions de tonnes de CO<sub>2</sub> évitées ou séquestrées chaque année.


Le modèle de Klim se distingue par son approche centrée sur l'agriculteur, le but étant de lever les freins à la transition grâce à un accompagnement technique et à la redistribution de 70% de la valeur des crédits carbone. Cette approche favorise la séquestration du CO<sub>2</sub> dans les sols, la réduction des intrants et la restauration de la biodiversité, contribuant directement à la lutte contre le dérèglement climatique tout en améliorant la résilience et la rentabilité des exploitations agricoles.

# DE NOUVEAUX MODÈLES POUR UNE ÉCONOMIE PLUS CIRCULAIRE


Accélérer des modes de consommation plus responsables suppose non seulement de compléter, mais parfois de repenser entièrement les chaînes de valeur existantes. Là où les marchés traditionnels peinent encore à internaliser les coûts environnementaux et sociaux, il devient essentiel de transformer les filières dans leur ensemble, depuis l'amont – collecte et production, jusqu'à l'aval – distribution et usages. C'est dans cet esprit que l'équipe d'Investissement à Impact accompagne Underdog et Le Drive Tout Nu, deux startups qui structurent de nouvelles solutions concrètes pour une économie plus inclusive et circulaire.

## Underdog


En France, 10 millions d'appareils électroménagers sont jetés chaque année, et moins de 3% sont reconditionnés. La réglementation impose pourtant aux grands distributeurs de reprendre l'ancien appareil lors d'un achat, générant un flux massif de réfrigérateurs, congélateurs, machines à laver à valoriser. Underdog, lancée en 2022, répond à ce défi en déployant un outil industriel de reconditionnement capable de traiter ces volumes massifs. Dans son entrepôt de 2 700m², l'entreprise emploie une vingtaine de techniciens qui diagnostiquent, réparent et remettent en circulation les appareils, ensuite vendus sur [underdog.shop](#) et via les marketplaces des distributeurs. Portée par une démarche de «re-made in France» et d'inclusion sociale, Underdog forme et recrute des techniciens éloignés de l'emploi. Son modèle vise, d'ici 2029, à préserver 620 000 tonnes de ressources naturelles et éviter 97 000 tonnes de CO<sub>2</sub>, des impacts mesurables au service de la transformation d'une filière encore peu circulaire.




**LE DRIVE tout nu**



**2 600 tonnes de CO<sub>2</sub> évitées en 2024** grâce au sans-emballage et à l'agriculture bio



**58% de clients non-CSP+** en 2024



**600 fournisseurs** en collaboration locale

Ces deux modèles partagent un même moteur : réduire les intermédiaires en s'approvisionnant en direct auprès d'acteurs engagés et internaliser les étapes clés : chez Underdog, le reconditionnement ; chez Le Drive Tout Nu, le lavage et le remplissage des contenants). **Résultat** : des produits responsables plus accessibles. L'électroménager reconditionné par Underdog est proposé jusqu'à 50% moins cher que le neuf, garanti deux ans, livré et installé partout en France. Une réponse concrète à l'achat contraint et aux enjeux de pouvoir d'achat.

## UNDERDOG OBJECTIFS 2029



**620 000 tonnes** de ressources naturelles préservées



**97 000 tonnes de CO<sub>2</sub> évitées** ou séquestrées par an

## Drive Tout Nu

Le Drive Tout Nu s'est donné pour mission de rendre la consommation zéro déchet pratique et accessible. L'entreprise favorise le retour à la consigne, notamment grâce à des produits pré-emballés dans des bocaux en verre. Pour couvrir l'ensemble des besoins, elle propose plus de 3000 références en collaboration avec 600 fournisseurs et s'appuie sur les filières locales de réemploi. Au-delà de la sélection, Le Drive Tout Nu joue un rôle d'accélérateur de transition dans la démarche zéro déchet : accompagnement opérationnel (gestion de la consigne), choix d'étiquettes lavables, fourniture de bocaux, et codéveloppement de produits avec des débouchés commerciaux sécurisés. Côté distribution, l'entreprise déploie ses propres points de vente (supermarchés physiques, drives) et des «corners tout nu» en grandes et moyennes surfaces pour acculturer de nouveaux publics aux pratiques zéro déchet.

En simplifiant l'expérience client et le parcours d'achat, Underdog et Le Drive Tout Nu ne se contentent pas d'innover sur le produit : elles construisent des filières robustes et impulsent le changement, en s'alliant avec des fournisseurs, associations, organismes publics, éco-organismes et distributeurs. Cette approche systémique lève les freins à une consommation plus responsable et s'inscrit pleinement dans le dispositif d'Investissement à Impact en fonds propres de BNP Paribas. Des modèles vertueux, où toutes les parties prenantes sont gagnantes.

# UNE STRATÉGIE POUR DÉVELOPPER LE MARCHÉ DE L'INVESTISSEMENT À IMPACT

La stratégie indirecte «fonds» menée par l'équipe Impact Investing vise à amplifier l'impact social et environnemental en investissant dans des fonds spécialisés, eux-mêmes engagés auprès d'entreprises à impact. Cette approche permet de diversifier les secteurs d'intervention, de mutualiser les risques et de bénéficier de l'expertise de gestionnaires reconnus. Elle s'inscrit dans une volonté de développer des approches innovantes capables de flécher des capitaux vers des marchés encore peu financés, mais stratégiques tels que la transition écologique, l'inclusion sociale ou l'accès aux services essentiels.

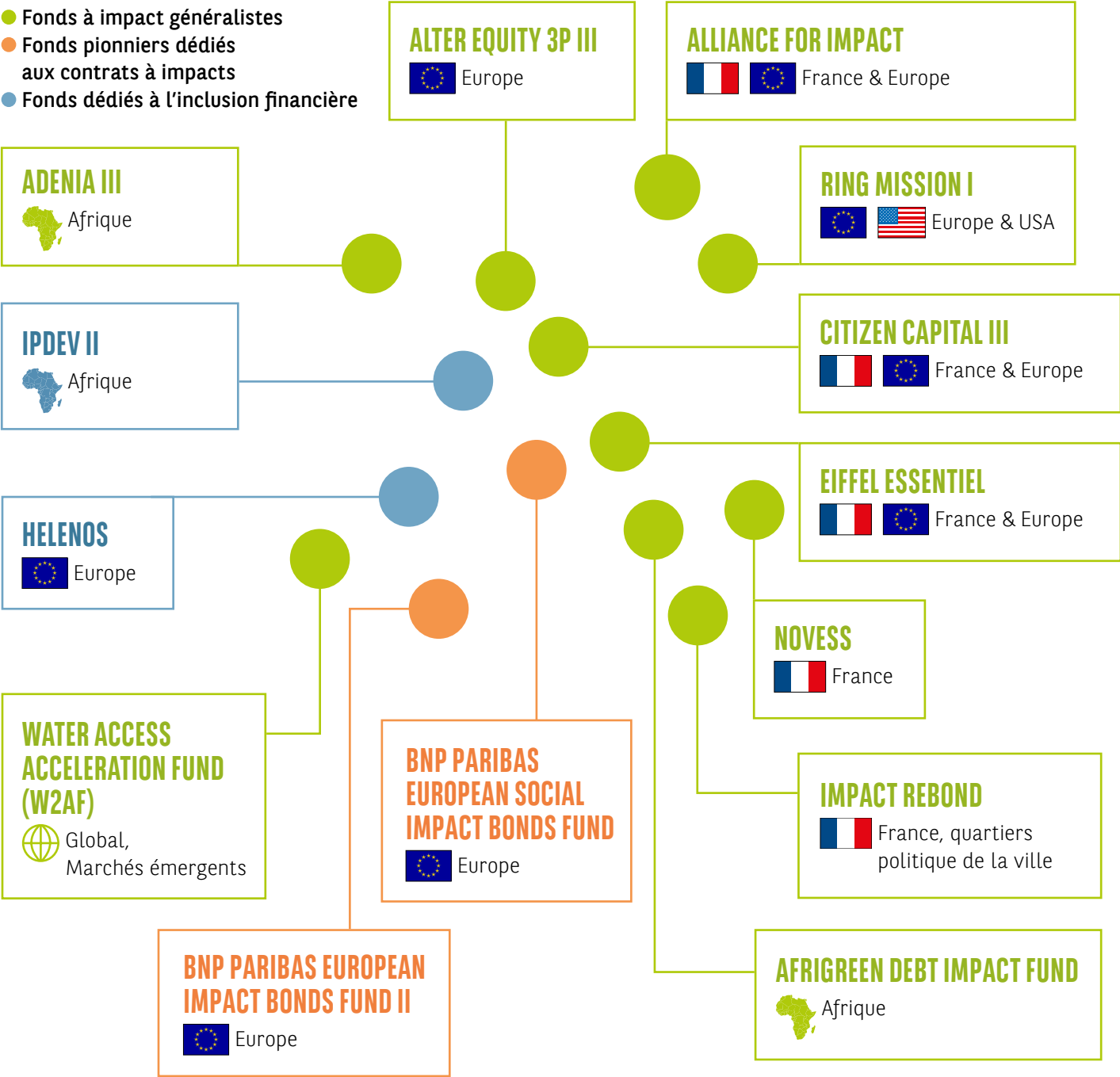
En soutenant des fonds qui ciblent des entreprises à différents stades de maturité, cette stratégie contribue à structurer à l'ensemble de l'écosystème des investisseurs à impact, en assurant un continuum de financement depuis les phases d'amorçage jusqu'à la croissance.

Elle permet également de consolider les indicateurs d'impact au niveau du portefeuille, offrant ainsi une vision globale et cohérente de la performance sociale et environnementale des investissements réalisés.

## LISTE DE TOUS LES FONDS EN PORTEFEUILLE

LÉGENDE :

- Fonds à impact généralistes
- Fonds pionniers dédiés aux contrats à impacts
- Fonds dédiés à l'inclusion financière





# 04

## L'ACCÉLÉRATEUR EN CHIFFRES

Ce que révèle MESIS



13 domaines d'impact

38 sous-domaines thématiques

400 indicateurs pour évaluer les actions menées

### Mesurer l'impact avec MESIS

Mesurer l'impact social et environnemental est essentiel pour les structures à impact. C'est un **outil de pilotage indispensable** grâce auquel elles peuvent à la fois **vérifier leur impact réel auprès de leurs publics ou de l'environnement, et optimiser leurs ressources pour maximiser cet impact, en ajustant leurs méthodes d'intervention en fonction des remontées du terrain**. Elles peuvent ainsi gagner en efficacité, et valoriser ces résultats tangibles et quantifiables en interne auprès des collaborateurs, et en externe comme avantage compétitif, ouvrant de nouvelles opportunités avec partenaires et financeurs.

BNP Paribas utilise la méthodologie de mesure d'impact **MESIS, structurée autour de treize domaines d'impact** (voir page suivante), déclinés en 38 sous-domaines thématiques et dotés de 400 indicateurs qui permettent de qualifier et de mesurer plus précisément les actions menées par les **partenaires de l'Accélérateur**, selon les enjeux sociaux et environnementaux de leurs activités.

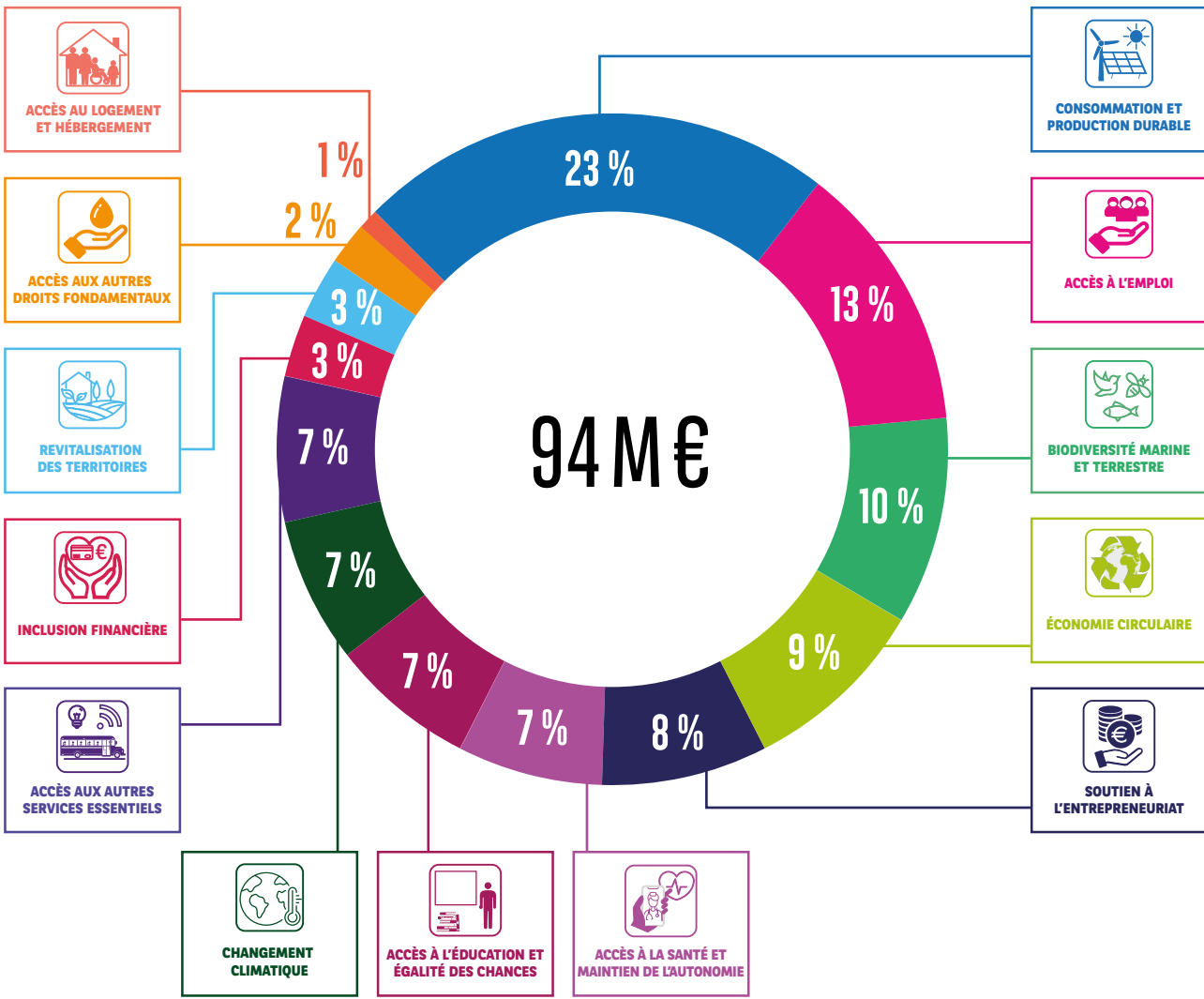
### Deux niveaux de contribution

La contribution de BNP Paribas se matérialise de deux manières :

- **Contribution directe** : évaluer l'apport sur les structures accompagnées et/ou financées, et l'effet de levier de ce soutien. Il s'agit des effets immédiats et mesurables des financements à impact déployés auprès des structures financées, tels que le montant des fonds engagés et les ressources humaines mobilisées. Il s'agit des **ressources financières et extra-financières mises à disposition**, de l'**additionalité** que le Groupe apporte grâce aux **mises en relation, à l'accompagnement, aux formations ou à la mobilisation d'expertises spécifiques** pour ses partenaires.
- **Contribution indirecte** : évaluer l'apport sur les bénéficiaires accompagnés par les structures financées. Ces actions contribuent à **améliorer les conditions de vie ou à soutenir le développement économique local**. Le **nombre de bénéficiaires, ainsi que les tonnes de CO<sub>2</sub> évitées ou séquestrées** constituent des **indicateurs concrets** de cette contribution indirecte générée par le soutien financier et extra-financier du Groupe.

## PANORAMA DES THÉMATIQUES D'IMPACT COUVERTES

Le graphique ci-dessous représente la répartition des 94 millions d'euros de financements et d'investissements à Impact engagés par l'Accélérateur en 2024 selon les domaines d'impact MESIS. À noter que cette répartition exclut l'activité microfinance, pour éviter de surpondérer la thématique inclusion financière.



Sur l'ensemble des 299 structures soutenues directement ou indirectement par l'Accélérateur à fin 2024, la répartition des domaines d'impact dans le portefeuille a évolué par rapport à 2023 :

- **La consommation et la production durables** deviennent désormais le domaine d'impact le plus représenté, avec **21 millions d'euros** d'investissements, notamment grâce au nouvel engagement réalisé auprès de Klim.
- **L'accès à l'emploi** occupe désormais la deuxième position avec **11,9 millions d'euros** d'investissements
- **La biodiversité marine et terrestre** se hisse à la 3<sup>e</sup> place du podium avec **9,3 millions d'euros d'investissements**. Cette progression s'explique notamment par la mise en place de la facilité de dette à impact pour Blue Alliance.

# L'ACCÉLÉRATEUR EN CHIFFRES

Des entretiens avec les entreprises à impact financées ont été menés afin d'échanger sur leurs stratégies de mesure d'impact, leurs capacités à collecter les données et la disponibilité réelle de celles-ci. Ces échanges ont mis en lumière une grande diversité d'indicateurs, liée aux contextes sectoriels, aux priorités propres à chaque entreprise et aux exigences variées de leurs investisseurs. Cette hétérogénéité rend complexe toute tentative de standardisation.

Ce rapport s'appuie donc sur les trois indicateurs communs déjà utilisés en 2023 et agrégés pour la majorité des partenaires : ils s'appliquent à 88,5% du portefeuille de PIBA, contre 83% en 2023. Cette méthodologie est évolutive et continue de s'affiner.

## Indicateurs suivis par les entreprises accompagnées



Le nombre de bénéficiaires correspond au nombre de personnes directement ou indirectement concernées par les projets soutenus. Il peut s'agir de personnes ayant bénéficié d'un accompagnement personnalisé qui a débouché sur une formation ou un emploi, de personnes sensibilisées par un programme, ou encore de clients disposant d'un microcrédit actif auprès d'une IMF partenaire financée par le Groupe.



Les quantités de CO<sub>2</sub> séquestrées, exprimées en tonnes de CO<sub>2</sub>, correspondent au CO<sub>2</sub> capturé et stocké, notamment dans les sols ou les plantes. Pour les clients et partenaires du Groupe, cela inclut par exemple les projets de reforestation (les plantations ou les re-densifications d'arbres) ou de régénération des sols agricoles, grands réservoirs de carbone pour la planète...



Les émissions évitées, exprimées en tonnes d'équivalent CO<sub>2</sub>, correspondent aux émissions qui n'ont pas été générées grâce à un projet, par rapport à un scénario de référence où celui-ci n'aurait pas été mis en place. Pour les entreprises suivant cet indicateur, cela recouvre par exemple des actions d'amélioration de l'efficacité énergétique, de transition vers les énergies renouvelables, de développement de l'économie circulaire ou de réemploi du plastique.



Le nombre de bénéficiaires a été multiplié par 1,7 par rapport à 2023. Cette augmentation s'explique en grande partie par le rattachement de l'activité de Microfinance au sein de l'Accélérateur, avec 660 224 bénéficiaires actifs soutenus par indirectement. À iso-périmètre (menés hors activité Microfinance), l'augmentation par rapport à l'an dernier est de 25%.



Les émissions évitées ont été multipliées par 7,6, principalement grâce à l'investissement réalisé en juin 2024 dans le fonds Alter Equity 3PIII. L'activité de Syroco, l'une des entreprises du portefeuille, a permis à elle seule d'éviter 145 000 tonnes de CO<sub>2</sub>, grâce à un logiciel d'efficacité énergétique pour le transport maritime qui réduit en moyenne de 10% la consommation de carburant des navires.

# INDICATEURS PAR DOMAINE D'IMPACT

Cette année, de nouveaux indicateurs ont été introduits afin d'affiner l'analyse du portefeuille. Ils offrent une lecture plus précise par domaine d'impact pour en dégager les tendances clés.



275 322 hectares régénérés grâce à des pratiques agricoles améliorant la santé des sols



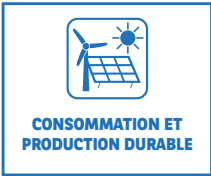
161 810 personnes ayant pu bénéficier de soins médicaux leur permettant de maintenir leur autonomie



23 123 personnes accompagnées vers un emploi leur assurant une autonomie financière et une meilleure intégration dans la société



308 539 jeunes accompagnés dans leur orientation et leur formation pour démultiplier leurs chances de réussite



597 230 kilowatts d'énergie renouvelable produite en Afrique subsaharienne



943 187 personnes défavorisées ayant eu accès à de l'eau potable dans des pays en développement





324 STRUCTURES FINANCIÉES DANS 39 PAYS  
563 MILLIONS D'EUROS DE FINANCEMENTS & D'INVESTISSEMENTS

Investissement à Impact



**94 MILLIONS D'EUROS**  
engagés par BNP Paribas  
à fin 2024



**299** structures financées  
via des investissements  
directs et indirects

- |                |             |
|----------------|-------------|
| Afrique du Sud | Lettonie    |
| Albanie        | Lituanie    |
| Allemagne      | Luxembourg  |
| Belgique       | Madagascar  |
| Burkina Faso   | Mali        |
| Canada         | Maroc       |
| Cap Vert       | Moldavie    |
| Côte d'Ivoire  | Niger       |
| Danemark       | Nigeria     |
| Espagne        | Ouganda     |
| États-Unis     | Pays-Bas    |
| Éthiopie       | Philippines |
| France         | Pologne     |
| Grèce          | Roumanie    |
| Guinée         | Sénégal     |
| Inde           | Suède       |
| Indonésie      | Tanzanie    |
| Kosovo         |             |

Inclusion Financière



**469 MILLIONS D'EUROS**  
dédiés au soutien d'IMF,  
via des prêts et des  
investissements



**25** IMF financées



**660 224** bénéficiaires  
actifs (au 30/09/2024)

- |                |            |
|----------------|------------|
| Afrique du Sud | Italie     |
| Belgique       | Kosovo     |
| Brésil         | Luxembourg |
| Chine          | Maroc      |
| États-Unis     | Pays-Bas   |
| France         | Roumanie   |
| Inde           | Vietnam    |
| Indonésie      |            |

Contrats à Impact



**93 MILLIONS D'EUROS**  
structurés par BNP Paribas  
depuis 2016



**28**  
Contrats à Impact  
structurés depuis  
2016



**20**  
contrats  
en cours

- |          |
|----------|
| Éthiopie |
| France   |
| Pays-Bas |



BNP Paribas – Décembre 2025

**Nous remercions les partenaires et organismes bénéficiaires des financements ou Contrats à Impact de BNP Paribas ayant participé à cette étude ou témoigné.**

**Contributeurs** : Abdul Karim Ezei Abari, Silvia Bastos Ribeiro, Laure Berkovits, Alexandra Blain, Gaëlle Caresmel, Octave Derouin, Sovarie Gédin, Thomas Haudecoeur, Maha Keramane, Mathieu Lévêque, Alain Lévy, Florentine Mangelot, Alexandre Nayme, Charissa Ng Svenningsen, Marine Remoué, Theodore Ronfard, Sylvain Taboni, Jeanne Terpraut.

**Conception et Design** : Blend.fr – Sofia Proisy Lesnik



**BNP PARIBAS**

La banque  
d'un monde  
qui change